

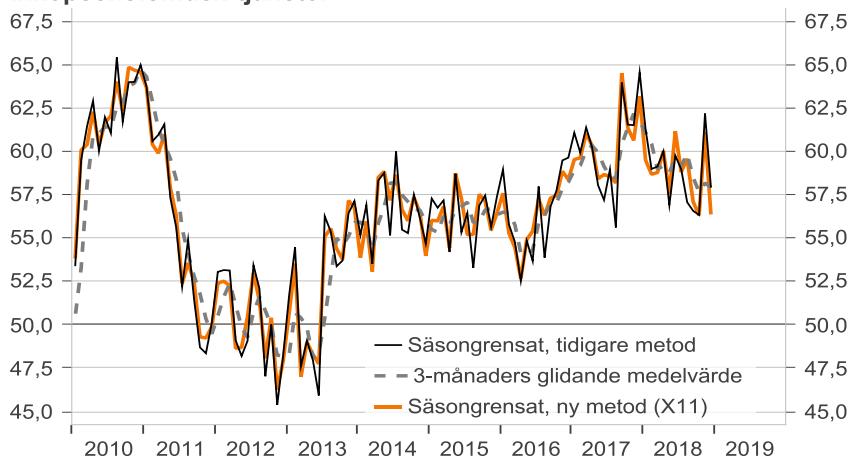
Purchasing Managers' Index – Services

4 January 2019

Services PMI dropped to 56.4 in December: Broad decline but still in the growth zone

- The purchasing managers' index for the service sector (**Services PMI**) fell to 56.4 in December from 61.1 in November and reached the second lowest level in 2018. It was a broad decline and a clear reversal after November's strong numbers, says Jörgen Kennemar, who is responsible for PMI analysis at Swedbank.
- The sub-indexes for new orders and business volumes saw the biggest decreases in December, lowering the Services PMI by just over two points each. The sub-index for employment dropped to 56.6, the lowest level since May 2018, indicating less widespread hiring needs in the service sector.
- Service companies' business volume plans remain optimistic, however, and the index registered 67.6 (67.7 in November). Prices of suppliers' intermediate goods fell for the third consecutive month in December to 61.1, signaling lower price pressure.
- Silf/Swedbank's **PMI-Composite** index of the purchasing managers' indexes for manufacturing and the service sector, dropped in December to 55.1 from 59.5 in November. The December reading was the lowest since 2016, adding to the impression that the Swedish economy lost momentum in the final months of 2018, in line with the trend in many other European countries, says Jörgen Kennemar.

Inköpschefsindex-tjänster



Services PMI

(Purchasing Managers' Index - Services)

Seasonally adjusted

2018	Dec	56.4
	Nov	61.1
	Oct	56.3
	Sep	57.1
	Aug	59.6
	Jul	58.8
	Jun	61.2
	May	57.6
	Apr	60.0
	Mar	58.8
	Feb	58.7
	Jan	59.5
2017	Dec	63.2

The Purchasing Managers' Index (PMI) is a business cycle indicator for the Swedish economy produced by Swedbank in cooperation with Silf. The PMI is produced for both the manufacturing and service sectors. The aim of the PMI is to get a quick measure of the current state of the economy. Each month purchasing managers are surveyed and an index calculated. An index level above 50 indicates expansion, while a level below 50 signals a contraction. The PMI for the manufacturing sector is published on the first banking day of each month at 8:30 am (CET), while the corresponding index for the service sector is published on the third banking day of each month at 8:30 am (CET).

Next publication of Purchasing Managers' Index – Services and PMI Composite: Tuesday, 5 February 2019

Jörgen Kennemar, Swedbank Public Affairs, tfn 070 – 643 83 29, jorgen.kennemar@swedbank.se
Anna Sjöblom, Silf, tfn 073 – 518 70 11, ansj@silf.se

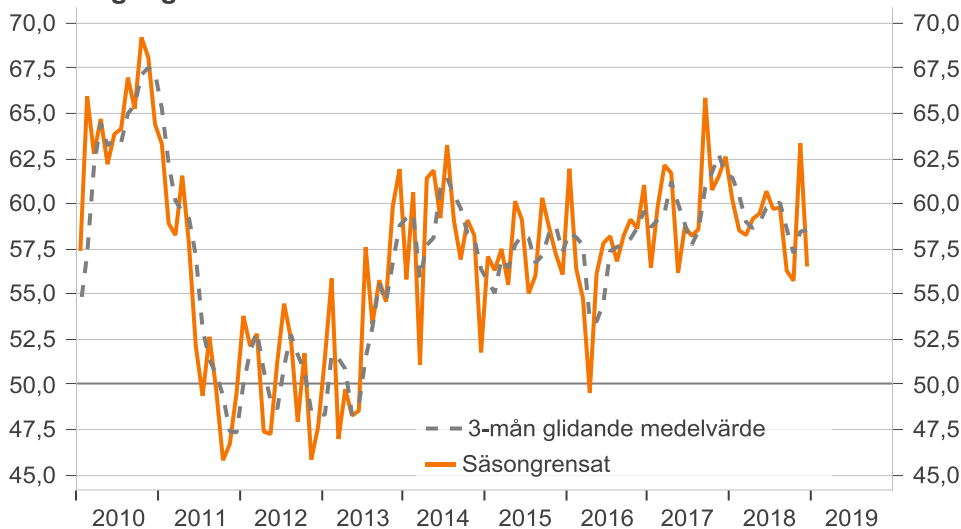
Completed: 4 Jan 19, 17:01. Disseminated: 4 Jan 2019, 08:30. Important disclosures at the end of document

Silf/Swedbank kommer från och med januari 2019 att använda X11 som ny säsongrensningssmetod (läs mer under mål och metodik på sidan 9). Det innebär att tidigare publicerade tidsserier som ingår i inköpschefsindex för tjänstesektorn har reviderats. I diagrammet ovan jämförs det nya säsongrensade PMI-tjänster med det tidigare publicerade indexet. Säsongsmönstret skiljer sig något från den tidigare versionen främst under sommar och höstmånaderna men även vid årskiften. Månatliga utfall ska dock tolkas med viss försiktighet varför diagrammen kompletteras med ett tre månaders glidande medelvärde för samtliga säsongrensade tidsserier för att belysa den kortsiktiga trenden. De faktiska utfallen finns att tillgå i tabellen på sidan 8.

Inköpschefsindex för den svenska privata tjänstesektorn (**PMI – tjänster**) sjönk i december 2018 med 4,7 indexenheter efter att ha stigit med motsvarande grad i november. Indexet sjönk till 56,4 i december från nedreviderade 61,1 i november, vilket är den näst lägsta nivån under 2018. Decemberutfallet bidrog till att PMI-tjänster sjönk för andra kvartalet i rad till 57,9 under fjärde kvartalet från 58,5 närmast föregående period, vilket innebär en dämpad expansion i tjänstesektorn.

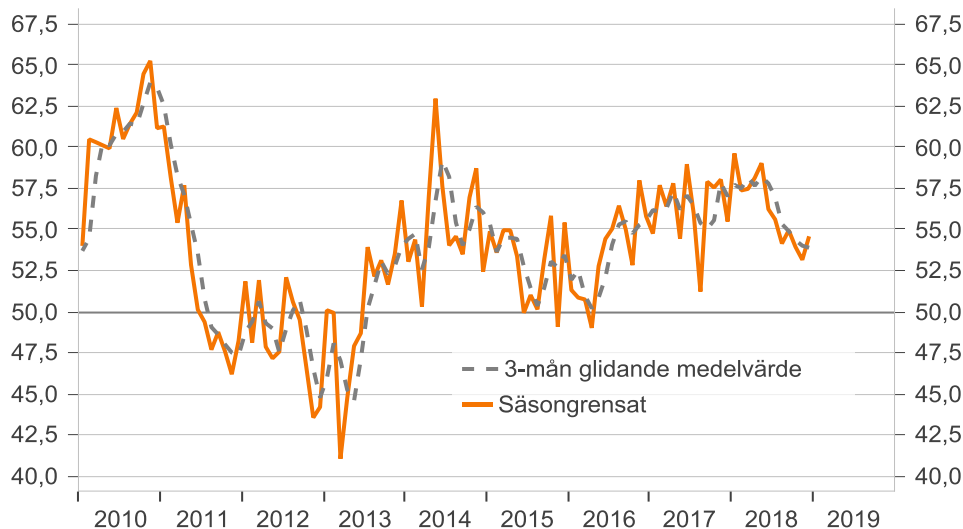
Delindex för **orderingång** föll med 6,8 indexenheter i december till 56,5 jämfört med november och svarade för det största bidraget till nedgången i PMI-tjänster (2,4 indexenheter). Det är ett tydligt omslag från november men eftersom orderingången är volatil till sin karaktär ska månatliga utfall tas med viss försiktighet. På kvartalbasis uppvisar delindexet i stort sett en oförändrad utveckling, 58,5 för fjärde kvartalet jämfört med 58,6 för tredje kvartalet.

Orderingång



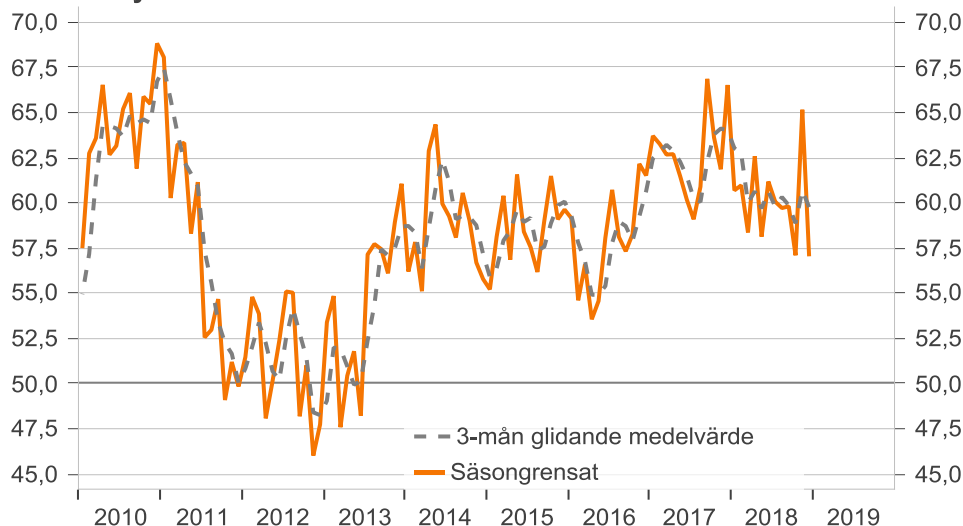
Index för **orderstockar** steg i december och noterades till 54,6 efter att ha minskat till 53,2 i november. Indexet är dock på en lägre nivå under fjärde kvartalet både jämfört med närmast föregående kvartal men även i relation med sista kvartalet 2017. Nedgången i indexet innebär att ökningen i orderstockarna inte är lika utbrett i tjänsteföretagen som tidigare under 2018.

Orderstockar



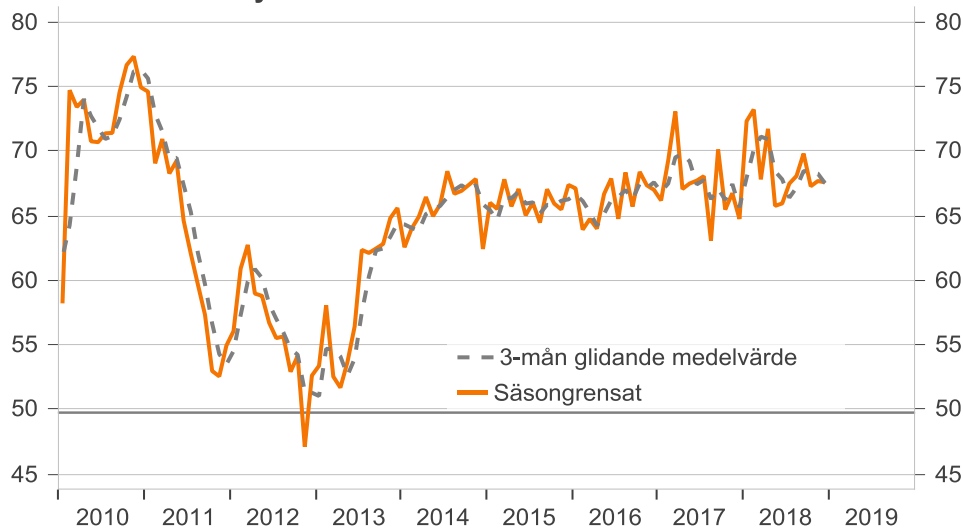
Delindex för **affärsvolym/produktion** uppvisade i stort sett samma månatliga mönster i december som delindexet för ordergång med ett fall med 8,2 indexenheter till 57,0 efter den stora uppgången i november (65,2). Ett glidande medelvärde för de senaste tre månaderna visar en mindre volatil utveckling, med ett index som fortsätter att befinna sig i den övre delen av tillväxtzonen även om trenden varit nedåtriktad under loppet av 2018.

Affärsvolym



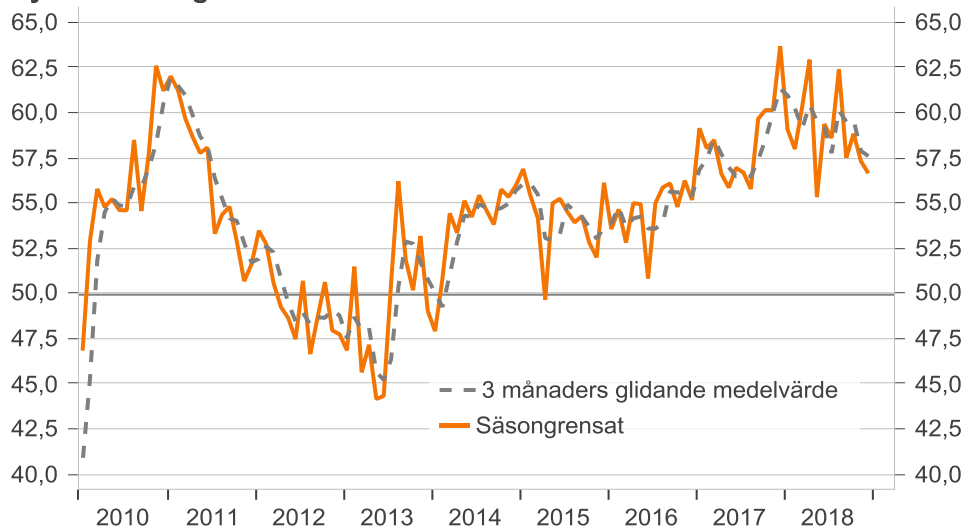
Index för *planerad affärsvolym* sjönk till 67,6 i december, vilket var en marginell nedgång från 67,7 i november och över det historiska genomsnittet. Tjänsteföretagens expansiva affärsplaner för det närmaste halvåret tyder på en optimistisk syn om konjunkturen.

Planerad affärsvolym



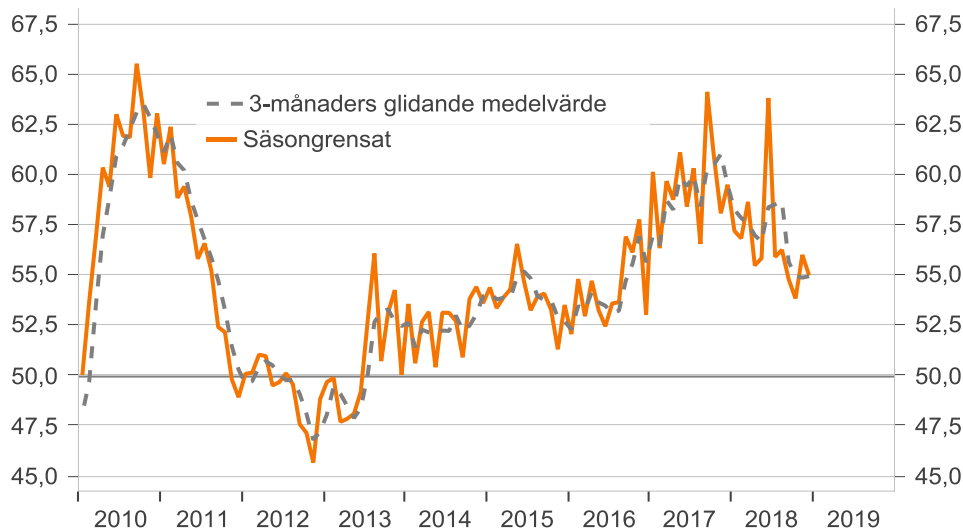
Delindex för **sysselsättning** backade i december till 56,6 från 57,3 i november och svarade för den minsta nedgången (0,7 indexenheter) av de fyra delindexar som ingår i PMI-tjänster. Det var andra månaden i rad som indexet för sysselsättning sjönk, vilket visar på en mindre utbredd sysselsättningsökning i tjänstsektorn jämfört med tidigare under 2018.

Sysselsättning



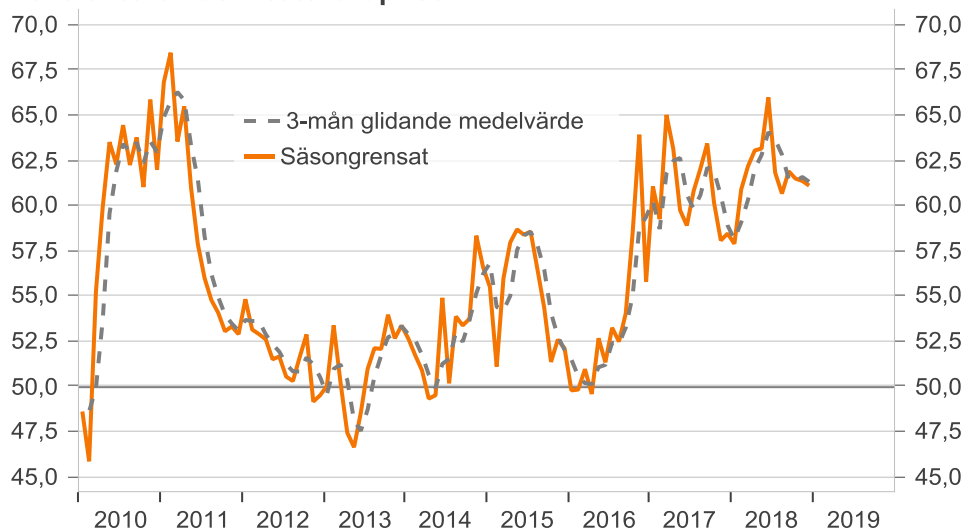
Delindex för **leverantörernas leveranstider** noterades till 55,0 i december jämfört med 56,0 i november och gav ett negativt bidrag på 0,2 indexenheter till nedgången i PMI-tjänster. Indexet för leveranstiderna har uppvisat en nedåtgående trend under fjolårets andra halvår och är nu på de lägsta nivåerna sedan hösten 2016 när ett tre månaders glidande medelvärde beräknas, vilket antyder om ett lägre efterfrågetryck i den privata tjänstesektorn.

Leverantörernas leveranstider



Index för *leverantörernas insatsvarupriser* sjönk för tredje månaden i rad till 61,1 i december från 61,4 i november. Nedgången innebär att pristrycket har lättat något men fortfarande är det en majoritet av tjänsteföretagen som anger stigande insatsvarupriser i december månad.

Leverantörernas insatsvarupriser

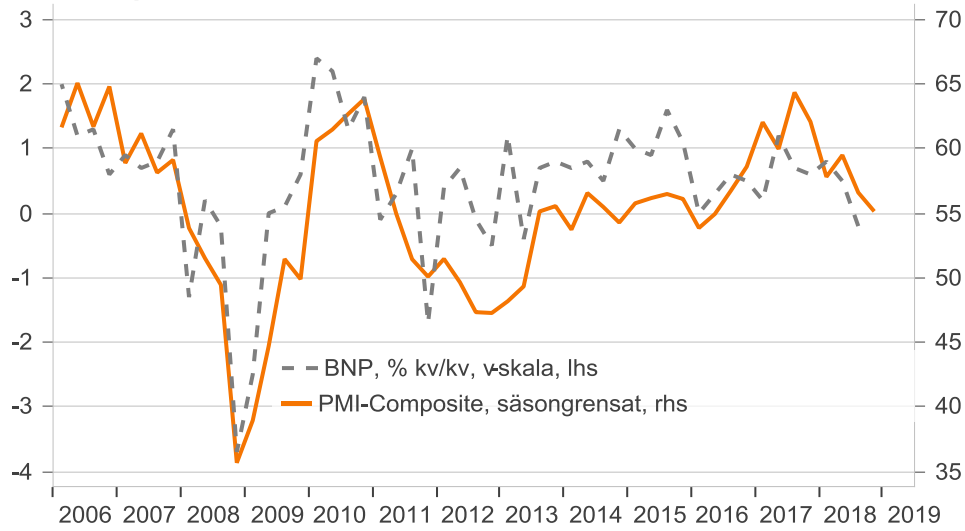


Silf/Swedbank publicerar för första gången ett sammanvägt index över inköpschefsindex för industrin och för tjänster, **PMI-Composite**. Indexet ska spegla den totala aktiviteten i näringslivet och publiceras tredje vardagen i varje månad i samband med när PMI-tjänster publiceras.

Det sammanvägda indexet noterades till 55,1 i december jämfört med 59,5 i november. Utfallet för december är den lägsta indexnivån sedan halvårsskiftet 2016 och antyder om att aktiviteten i näringslivet tappade fart i slutet av förra året. Det största bidraget till nedgången kom från tjänstesektorn men även industrin drog ned indexet om än i en

mindre omfattning. Sedan december 2017 har det sammanvägda indexet sjunkit med 7,0 indexenheter.

PMI-Composite index och svensk BNP



Inköpschefsindex – tjänster
Avseende december månad 2018, fortsättning

Sif/Swedbank Inköpschefsindex, säsongrensat

		Ingår i PMI-tjänster					Övriga nyckeltal		Prognos		Sammanvägt inköpschefsindex
		PMI-tjänster	Nya order	Affärsvolym	Sysselsättning	Leverantörernas leveranstider	Orderstock	Leverantörernas insatsvarupriser	Planerad affärsvolym	PMI-Composite	
2014	jan	53,9	55,8	56,2	47,9	53,6	53,0	52,6	62,6	54,1	
	feb	56,0	60,6	57,8	50,8	50,6	54,4	51,7	64,0	55,5	
	mar	53,1	51,1	55,1	54,4	52,7	50,3	50,9	64,9	53,7	
	apr	58,5	61,4	62,9	53,4	53,2	57,0	49,3	66,4	57,4	
	maj	58,8	61,9	64,3	55,1	50,4	63,0	49,5	65,0	57,4	
	jun	57,2	59,2	60,0	54,2	53,1	57,6	54,9	65,9	56,6	
	jul	58,7	63,3	59,3	55,4	53,1	54,0	50,2	68,4	57,4	
	aug	56,7	59,1	58,1	54,6	52,7	54,6	53,9	66,7	55,8	
	sep	56,0	56,9	60,6	53,8	50,9	53,5	53,4	66,9	55,5	
	okt	57,4	59,1	59,0	55,8	53,8	56,9	53,7	67,4	56,3	
	nov	56,5	58,3	56,7	55,3	54,4	58,7	58,3	67,8	55,5	
	dec	54,0	51,8	55,8	56,0	53,6	52,4	56,6	62,4	54,3	
2015	jan	56,0	57,1	55,2	56,9	54,4	54,9	55,5	66,0	55,3	
	feb	56,0	56,3	58,1	55,4	53,4	53,6	51,1	65,5	55,2	
	mar	56,8	57,5	60,4	54,2	53,9	55,0	56,0	67,8	55,8	
	apr	54,4	55,5	56,9	49,6	54,3	54,9	58,0	65,7	54,6	
	maj	58,7	60,1	61,6	55,0	56,6	53,4	58,7	67,1	57,6	
	jun	57,3	59,1	58,4	55,2	54,7	49,9	58,4	65,0	56,2	
	jul	55,2	55,0	57,5	54,5	53,2	51,0	58,6	66,0	55,0	
	aug	55,2	56,0	56,2	53,9	53,9	50,1	56,5	64,5	55,5	
	sep	57,5	60,3	59,0	54,3	54,1	53,2	54,3	67,0	56,5	
	okt	57,1	58,7	61,5	52,8	53,3	55,8	51,3	65,9	56,4	
	nov	55,5	57,2	59,1	52,0	51,3	49,1	52,6	65,5	55,2	
	dec	56,5	56,1	59,6	56,1	53,5	55,4	52,1	67,4	56,1	
2016	jan	57,6	61,9	59,2	53,6	52,1	51,3	49,8	67,1	56,5	
	feb	55,3	56,4	54,6	54,6	54,8	50,8	49,8	63,9	54,2	
	mar	54,5	54,8	56,6	52,8	53,0	50,7	50,9	64,7	53,9	
	apr	52,7	49,5	53,6	55,0	54,7	49,0	49,6	64,0	52,9	
	maj	54,9	56,1	54,6	54,9	53,3	52,8	52,6	66,7	54,7	
	jun	55,4	57,8	58,1	50,8	52,4	54,4	51,3	67,9	54,9	
	jul	57,3	58,2	60,7	55,0	53,6	55,0	53,2	64,8	56,6	
	aug	56,3	56,8	58,1	55,9	53,6	56,4	52,5	68,4	55,6	
	sep	57,3	58,3	57,3	56,1	56,9	55,0	54,0	65,7	56,7	
	okt	57,4	59,1	58,3	54,8	56,1	52,8	58,4	68,4	58,0	
	nov	58,9	58,6	62,2	56,2	57,8	58,0	63,9	67,4	58,2	
	dec	58,4	61,0	61,5	55,2	53,0	55,8	55,8	67,0	58,6	
2017	jan	59,5	56,5	63,7	59,1	60,1	54,8	61,0	66,2	59,9	
	feb	59,6	59,8	63,3	58,0	56,3	57,7	59,2	69,3	60,0	
	mar	61,1	62,1	62,7	58,5	59,7	56,4	65,0	73,1	62,0	
	apr	60,3	61,7	62,7	56,6	58,8	57,8	63,1	67,1	60,9	
	maj	58,4	56,2	61,5	55,9	61,1	54,4	59,7	67,5	58,6	
	jun	58,7	58,7	60,2	56,9	58,4	59,0	58,9	67,7	60,0	
	jul	58,6	58,2	59,1	56,7	60,3	56,0	60,8	68,1	58,9	
	aug	58,2	58,6	60,9	55,8	56,5	51,2	62,0	63,1	58,1	
	sep	64,5	65,9	66,9	59,7	64,1	57,9	63,4	70,1	64,4	
	okt	61,4	60,8	63,6	60,1	60,9	57,5	60,2	65,5	60,9	
	nov	60,6	61,5	61,9	60,1	58,1	58,0	58,1	66,7	61,1	
	dec	63,2	62,6	66,5	63,7	59,5	55,5	58,4	64,8	62,1	
2018	jan	59,5	60,2	60,7	59,1	57,2	59,6	57,9	72,3	58,4	
	feb	58,7	58,5	61,0	58,0	56,8	57,4	60,9	73,2	59,0	
	mar	58,8	58,3	58,4	60,4	58,6	57,5	62,2	67,8	57,8	
	apr	60,0	59,2	62,6	62,9	55,5	58,1	63,0	71,7	58,5	
	maj	57,6	59,5	58,1	55,3	55,8	59,0	63,1	65,8	57,1	
	jun	61,2	60,7	61,2	59,4	63,8	56,2	66,0	66,0	59,5	
	jul	58,8	59,7	60,1	58,6	55,9	55,6	61,8	67,5	58,3	
	aug	59,6	59,8	59,7	62,4	56,3	54,1	60,7	68,1	58,4	
	sep	57,1	56,3	59,8	57,5	54,8	54,9	61,9	69,8	56,6	
	okt	56,3	55,7	57,1	58,8	53,8	53,9	61,5	67,3	56,0	
	nov	61,1	63,3	65,2	57,3	56,0	53,2	61,4	67,7	59,5	
	dec	56,4	56,5	57,0	56,6	55,0	54,6	61,1	67,6	55,1	

Inköpschefsindex – tjänster
Avseende december månad 2018, fortsättning

Sif/Swedbank Inköpschefsindex, faktiska värden

		Ingår i PMI-tjänster					Övriga nyckeltal		Prognos Sammanvägt inköpschefsindex		
		PMI-tjänster	Nya order	Affärsvolym	Sysselsättning	Leverantörernas leveranstider	Orderstock	Leverantörernas insatsvarupriser	Planerad affärsvolym	PMI-Composite	
2014	jan	51,7	54,5	52,8	45,5	51,7	52,8	54,5	62,9	52,5	
	feb	57,2	63,1	60,1	50,6	50,0	56,2	53,4	64,6	56,7	
	mar	54,7	53,2	58,3	55,1	52,5	52,5	51,9	65,8	55,7	
	apr	60,4	64,6	64,0	55,0	53,7	59,8	51,2	65,9	59,6	
	maj	61,1	63,6	68,0	57,3	51,7	63,5	51,1	66,3	59,6	
	jun	58,4	59,3	61,6	57,0	54,1	57,6	54,7	65,3	58,2	
	jul	57,8	60,5	56,4	57,3	55,2	52,6	50,0	69,5	55,9	
	aug	55,8	58,2	57,6	52,9	52,3	55,3	52,9	66,7	55,2	
	sep	56,8	57,5	61,7	55,6	50,6	54,3	53,1	66,9	56,2	
	okt	56,9	58,1	58,6	55,6	53,7	55,1	53,1	65,4	55,2	
	nov	54,6	56,5	54,1	53,0	53,5	56,0	54,8	66,7	53,3	
	dec	51,8	50,0	53,1	51,9	53,1	50,6	55,0	63,1	51,6	
2015	jan	53,8	55,3	52,0	54,6	52,6	54,6	56,6	66,4	53,7	
	feb	57,1	58,4	60,3	55,1	52,6	55,1	51,9	66,0	56,3	
	mar	58,4	59,2	63,3	55,2	53,9	56,8	57,2	68,8	57,6	
	apr	56,2	58,7	58,0	51,3	54,7	57,5	60,0	64,7	56,7	
	maj	61,0	62,3	65,1	56,9	57,7	54,2	59,6	67,8	59,8	
	jun	58,5	59,8	59,8	57,8	55,4	50,0	58,3	64,4	57,8	
	jul	54,2	52,3	54,6	56,2	55,3	49,2	58,7	66,9	53,4	
	aug	53,6	53,7	54,4	52,2	53,8	50,0	55,8	64,5	54,3	
	sep	58,4	60,9	60,3	56,2	53,7	54,1	54,2	67,5	57,3	
	okt	56,8	57,9	61,6	52,6	53,2	54,2	50,5	64,1	55,5	
	nov	54,1	56,4	57,4	49,5	50,5	47,4	49,5	64,4	53,6	
	dec	54,5	54,7	57,3	52,1	53,2	53,6	51,1	68,1	53,7	
2016	jan	55,5	60,0	56,3	51,6	50,5	51,1	50,0	67,7	55,0	
	feb	56,1	58,1	56,5	54,4	53,9	52,2	50,0	64,5	55,1	
	mar	56,0	56,3	59,4	54,2	53,1	52,1	52,7	65,8	55,7	
	apr	54,6	52,8	54,9	56,7	55,0	51,7	51,1	62,8	55,1	
	maj	57,1	58,7	57,6	56,6	54,4	53,9	53,8	67,0	56,8	
	jun	56,9	59,2	59,7	53,4	52,9	54,6	51,7	67,2	56,6	
	jul	55,8	54,8	57,1	56,0	55,5	53,0	52,4	65,5	54,6	
	aug	54,2	53,6	55,4	54,3	53,6	55,6	52,4	68,3	53,9	
	sep	58,3	59,0	58,9	58,1	56,5	56,1	54,2	66,7	57,7	
	okt	57,1	58,0	58,6	54,6	56,1	51,3	57,4	66,4	57,1	
	nov	57,9	58,5	61,3	53,6	57,1	56,7	61,4	66,2	57,0	
	dec	56,7	60,1	59,5	51,4	52,8	54,2	54,7	67,6	56,5	
2017	jan	57,6	54,6	61,2	57,3	58,7	54,8	61,3	67,1	58,5	
	feb	60,2	61,2	64,9	57,8	55,2	58,8	59,3	70,1	60,7	
	mar	62,6	63,5	65,3	60,1	60,0	57,5	66,9	74,0	63,8	
	apr	62,3	64,9	64,3	58,4	59,0	60,4	64,1	66,0	63,0	
	maj	60,4	58,7	63,6	57,2	62,3	55,8	61,2	67,5	60,4	
	jun	60,4	60,7	62,1	59,4	58,7	59,3	59,6	67,1	61,8	
	jul	56,8	54,6	55,2	57,2	62,0	53,9	60,4	68,4	56,7	
	aug	55,9	55,1	58,0	54,3	56,5	50,0	62,3	63,0	56,2	
	sep	65,5	66,4	68,5	61,6	63,9	59,0	63,0	71,2	65,4	
	okt	60,9	59,3	63,8	60,1	60,9	55,8	59,4	63,6	60,1	
	nov	59,9	61,6	61,5	57,5	57,6	57,0	56,0	65,5	60,2	
	dec	61,6	62,0	64,4	59,9	59,4	53,8	57,0	65,0	60,1	
2018	jan	57,8	58,6	58,6	57,4	55,7	60,0	58,0	73,5	57,1	
	feb	59,3	59,8	62,8	57,8	55,6	58,5	61,0	74,4	59,7	
	mar	60,3	59,6	60,8	62,2	59,1	58,4	63,4	68,7	59,6	
	apr	62,1	62,5	64,4	64,8	55,6	60,6	64,4	70,9	60,6	
	maj	59,2	61,7	59,6	56,4	57,1	60,5	64,9	65,6	58,7	
	jun	63,0	62,9	63,2	61,8	64,0	56,6	66,2	65,4	61,3	
	jul	56,8	55,9	55,9	58,8	57,4	53,7	61,8	67,7	55,9	
	aug	57,4	56,3	56,9	61,1	56,3	52,8	61,1	68,1	56,6	
	sep	58,1	56,8	61,5	59,5	54,7	56,1	60,8	71,0	57,7	
	okt	55,7	53,9	57,1	59,0	53,9	51,9	60,9	65,4	55,1	
	nov	60,6	63,7	65,1	54,8	55,5	52,1	59,6	66,4	58,9	
	dec	55,0	56,3	54,9	52,8	54,9	52,8	59,9	67,6	53,3	

Silf / Swedbanks Inköpschefsindex för tjänster – mål och metodik

<i>Historik</i>	Silf och Swedbank AB, publ gör den första gemensamma – interna – beräkningen av "Inköpschefsindex för den privata tjänstesektorn" för de fyra ingående komponenterna under 2005. I december 2010 offentliggjordes indextalet för första gången. Förebild var det amerikanska inköpschefsindexet för övriga näringslivet, Non-Manufacturing Index, och det svenska PMI som för första gången publicerades i november 1994.								
<i>Deltagare</i>	Över 200 inköpschefer i den privata tjänstesektorn.								
<i>Publicering</i>	Tredje bankdagen i varje månad, kl 08:30.								
<i>Undersökningsperiod</i>	Jämförelse med föregående månad.								
<i>Sammansättning av PMI – tjänster (%)</i>	<table border="0"> <tr> <td>Orderingång (i det egna företaget)</td> <td style="text-align: right;">35</td> </tr> <tr> <td>Affärsvolym (i det egna företaget)</td> <td style="text-align: right;">25</td> </tr> <tr> <td>Sysselsättning (i det egna företaget)</td> <td style="text-align: right;">20</td> </tr> <tr> <td>Leverantörernas leveranstider</td> <td style="text-align: right;">20</td> </tr> </table>	Orderingång (i det egna företaget)	35	Affärsvolym (i det egna företaget)	25	Sysselsättning (i det egna företaget)	20	Leverantörernas leveranstider	20
Orderingång (i det egna företaget)	35								
Affärsvolym (i det egna företaget)	25								
Sysselsättning (i det egna företaget)	20								
Leverantörernas leveranstider	20								
<i>Övriga nyckeltal (ingår ej i PMI – tjänster)</i>	<p>Orderstock</p> <p>Leverantörernas insatsvarupriser</p> <p>Planerad affärsvolym närmaste halvåret</p>								
<i>Mål</i>	<p>Snabb konjunkturindikator</p> <p>Enkel statistik och lätt tolkning</p> <p>Statistik med relativt korta publiceringsintervaller</p> <p>Ständig kontakt med välinformerad yrkesgrupp</p>								
<i>Beräkning</i>	Enligt s k diffusionsindex. Positiva förändringar tas fram i procent för de fem delindexarna. Till detta tal adderas den procentuella andelen oförändrade svar multiplicerat med 0,5. Sedan viktas de olika delindexarna enligt ovan för att komma fram till totalindex. Inköpschefsindex för tjänster anger inga aktivitetsnivåer utan månadsvisa förändringar av konjunkturen i tjänstesektorn. De säsongrensade siffrorna redovisas i första hand.								
<i>"Break even"</i>	Skiljelinjen mellan upp- och nedgång i konjunkturen bland tjänsteföretagen har – i linje med amerikansk praxis – fastställts till 50. Någon överdriven exakt tillämpning av denna gräns eller "neutral" tillväxtzon bör dock inte göras. 49,7 eller 50,3 ger inte särskilt olikartade konjunktursignaler utifrån totalindexet för PMI – tjänster.								
<i>"PMI-Composite"</i>	Från och med januari 2019 kommer Swedbank/Silf att publicera ett <i>PMI-Composite index</i> för Inköpschefsindex. Indexet bygger på Inköpschefsindex för tillverkningsindustrin och för tjänstesektorn. SCB:s vikter för produktionsvärdeindex								

(PVI) används, där industrin får en vikt om 28 procent och tjänstesektorn för 72 procent. Sammanvägningen bygger på säsongrensade värden från de traditionella PMI-undersökningarna från och med oktober 2005. PMI-Composite index är en snabb månatlig konjunkturindikator för hela ekonomin och som samvarierar väl med BNP-tillväxten. Indexet publiceras tredje vardagen i varje månad kl 08:30 i samband med att tjänste-PMI offentliggörs.

Säsongrensning

Swedbank/Silf använder en utveckling av X-11 algoritmen som säsongrensning (X-13-ARIMA SEATS) för inköpschefsindex för industrin och för tjänstesektorn från och med januari 2019. Programmet har utvecklats av US Census Bureau och ingår i Macrobonds applikationer, se bifogad länk <https://help.macrobond.com/analyses/filters/seasonaladjustmentx13/>. Den nya säsongrensningssmetoden innebär att tidigare publicerade säsongrensade serier har reviderats. De äldre säsongrensade serierna kommer dock att finnas tillgängliga i Macrobonds databaser eller hos Swedbank.

Vid framtagningen och analysen av Inköpschefsindex (PMI – Purchasing Managers Index) tror vi oss ha använt tillförlitliga källor och bearbetningsrutiner. Swedbank AB (publ) och Silf kan dock inte garantera analysernas riktighet eller fullständighet och påtar sig inte något ansvar för innehållets, siffrornas, bearbetningens, kommentarernas eller övrig informations riktighet eller fullständighet.

Detta material är framställt i informationssyfte och ska inte anses utgöra en investeringsrekommendation enligt artikel 3(1)(35) Marknadsmisbruksförordningen nr 596/2014 ("MAR") och mottagaren bör inte teckna sig i eller köpa några finansiella instrument eller värdepapper enbart på grundval av informationen som nämns här. Materialet utgör inte heller ett erbjudande om att köpa eller sälja finansiella instrument, ingå en transaktion som involverar något finansiellt instrument eller någon handelsstrategi eller ses som någon officiell bekräftelse eller officiell värdering av någon transaktion som nämns här. Vidare är materialet inte avsett att utgöra någon ekonomisk och/eller juridisk rådgivning. Mottagaren uppmanas att basera eventuella beslut på annat underlag.

Varken Swedbank AB (publ), Silf eller dess anställda ska kunna göras ansvariga för förlust eller skada, direkt eller indirekt, på grund av eventuella fel eller brister i detta material. Mottagaren är ensam ansvarig för vad den väljer att göra med informationen i detta material. Inget av materialet, varken i dess helhet eller delar av innehåller, får överföras, kopieras eller distribueras till någon annan part om inte annat avtalats skriftligen med Swedbank AB (publ) och Silf.

In the production and analysis of the Purchasing Manager's Index (PMI) information has been obtained and compiled in good faith from sources and processed with routines believed to be reliable. However, Swedbank AB (publ) and Silf cannot guarantee the accuracy or completeness of the analysis and takes no responsibility for the accuracy or completeness of the content, figures, processes, comments or any other information in the material.

This material is produced for information and discussion purposes only and does not constitute an "investment recommendation" under Article 3(1)(35) of the EU Market Abuse Regulation N°596/2014 ("MAR"). The recipient should not enter into any transaction involving any financial instrument or securities based solely on the information mentioned herein. This material does not constitute an offer or solicitation to purchase or sell any securities or financial instruments or to enter into any transactions involving any financial instruments or trading strategies. Neither does this Material contain any official confirmation or official valuation of any transaction mentioned herein. This material does not constitute any financial and/or legal advice and the recipient should base any potential investment or other decisions on other sources of information.

Neither Swedbank AB (publ) nor Silf or any of its employees can be held liable for any direct or indirect loss arising from any error or incompleteness of, or the use of, this material. The Recipient is solely responsible for how it uses the information in this material.

Neither this material, nor all or any part of its content may be transmitted to, copied or distributed to any other party, in whole or in part, unless otherwise agreed in writing with Swedbank AB (publ) and Silf