

# Rapport och analys från Swedbank: Från anställning till företagande

Johan Kreicbergs, företagarekonom Swedbank och Sparbankerna

## Sammanfattning

**I den här rapporten har vi bearbetat statistik från SCB och skapat en unik tidsserie över hur många som lämnar anställningar för att starta företag. Resultaten visar att företagande blivit mer attraktivt och att fler lämnar en tillsvidareanställning för att pröva på företagande.**

Detta kan leda till ett mer framgångsrikt företagande på sikt. Forskning har visat att de som går från anställning till att satsa på företagande ofta är betydligt mer framgångsrika än de som går från arbetslöshet till företagande. Framförallt visar det sig att en tidigare anställning inom samma bransch är en framgångsfaktor.

Samtidigt visar analysen i den här rapporten att ökningen av tillsvidareanställda som börjar driva företag nästan enbart gäller män. Det är nära tre gånger vanligare att män med anställning tar steget och blir företagare jämfört med kvinnor. Det är även huvudorsaken till att så många fler män än kvinnor driver företag.

Vi har summerat antalet kvinnor och män som gått in i företagandet sedan 2014, som totalt är 176 000 män och 83 000 kvinnor. Över hälften av skillnaden beror på inflödet från fast anställda till företagandet. Skillnaden mellan kvinnor och män när det gäller att lämna arbetslöshet eller tidsbegränsade anställningar är däremot inte lika stor.

Att färre kvinnor än män lämnar en fast anställning för att driva företag har sannolikt flera orsaker. En är att fler kvinnor än män arbetar inom offentlig sektor. Kvinnor som startar företag gör naturligtvis det i alla branscher, men majoriteten av de företag som startas av kvinnor startas inom välfärds- och tjänstesektorn. Det är en naturlig spegling av hur arbetslivet ser ut idag.

En annan förklaring till att kvinnor är underrepresenterade bland dem som går från anställning till företagande är att kvinnor fortfarande tar ett större ansvar för familj, barn och hushåll. Som en följd av det använder de trygghetssystemen i större utsträckning än vad män gör. Kvinnor är alltså mer sårbara för ett system som i grunden inte är anpassat för företagare, där inkomsterna kan gå upp och ner från vecka till vecka och månad till månad.

Företagare omfattas av trygghetssystemen som alla andra, men använder dem inte i lika hög utsträckning som anställda. De har till exempel svårare att vara borta från arbetet och jobbar ofta även fast de själva eller barnen är sjuka.

För att fler ska våga – och kunna – lämna trygga anställningar för företagande och för att Sverige inte ska gå miste om värdefullt entreprenörskap, behöver trygghetssystemen för företagare förbättras.

## Inledning

Under senare år har företagandet i Sverige varit relativt konstant. Ur ett samhälls-ekonomiskt perspektiv är inte utvecklingen av antalet företagare det viktigaste. Avgörande är istället att de företag som startas är så framgångsrika som möjligt och bidrar till sysselsättnings- och produktivitetsutveckling.

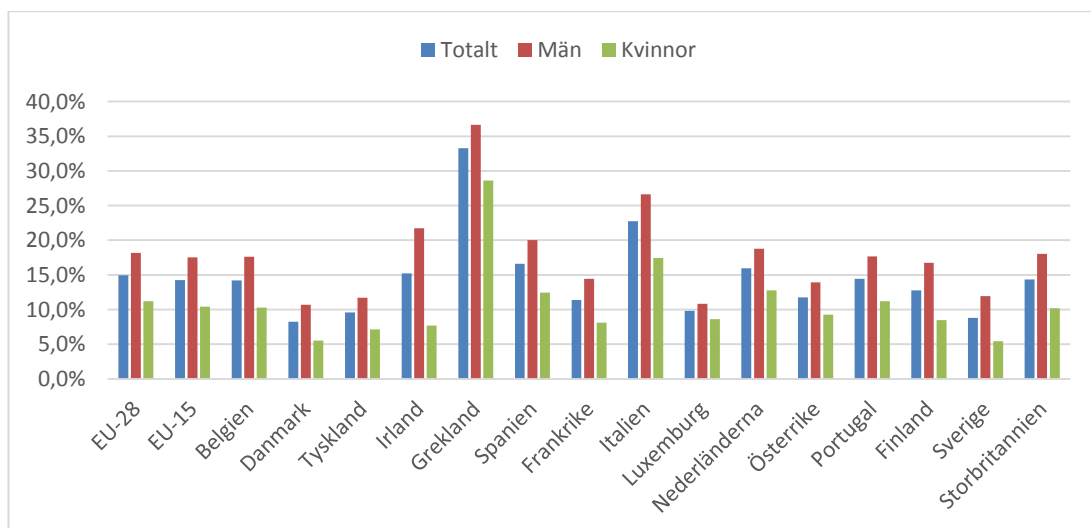
I forskningen brukar det skiljas på nödvändighets- och möjlighetsbaserat företagande. Det förstnämnda företagandet drivs av att personerna startar företag för att det inte finns något annat sätt att försörja sig på. Det kan exempelvis handla om arbetslösa som inte hittar någon anställning. Den andra typen av företagande har däremot sin grund i att individer identifierat en affärsmöjlighet som de vill pröva på marknaden. Det nödvändighetsbaserade företagandet är viktigt för att dämpa effekter av konjunkturdgångar och för att minska utanförskapet. Men forskningen har visat att det möjlighetsbaserade företagandet ofta är betydligt mer framgångsrikt.

I denna rapport kartlägger vi hur det möjlighetsdrivna företagandet utvecklats i Sverige under senare år. SCB gör en tilläggsundersökning till Arbetskraftsundersökningen varje kvartal där individernas flöden mellan olika tillstånd på arbetsmarknaden studeras. Här framgår till exempel hur många män och kvinnor som går från en tillsvidareanställning eller från arbetslöshet till företagande från ett kvartal till ett annat. Grunden för denna rapport är att vi skapat en unik tidsserie för dessa flöden sedan 2007. Resultaten visar på stora skillnader mellan män och kvinnor som bör vara viktiga att ha med sig i utformandet av ett regelverk som ska uppmuntra ett framgångsrikt entreprenörskap i Sverige.

## Företagandet i Sverige

I ett europeiskt perspektiv är det relativt få av de sysselsatta i Sverige som är företagare eller medhjälpande familjemedlemmar. Andelen uppgick till 8,8 procent av de sysselsatta 2016. Av länderna inom EU-15 är det endast Danmark som har en lägre andel företagare. Bland kvinnor har Sverige det lägsta företagandet av de undersökta länderna.

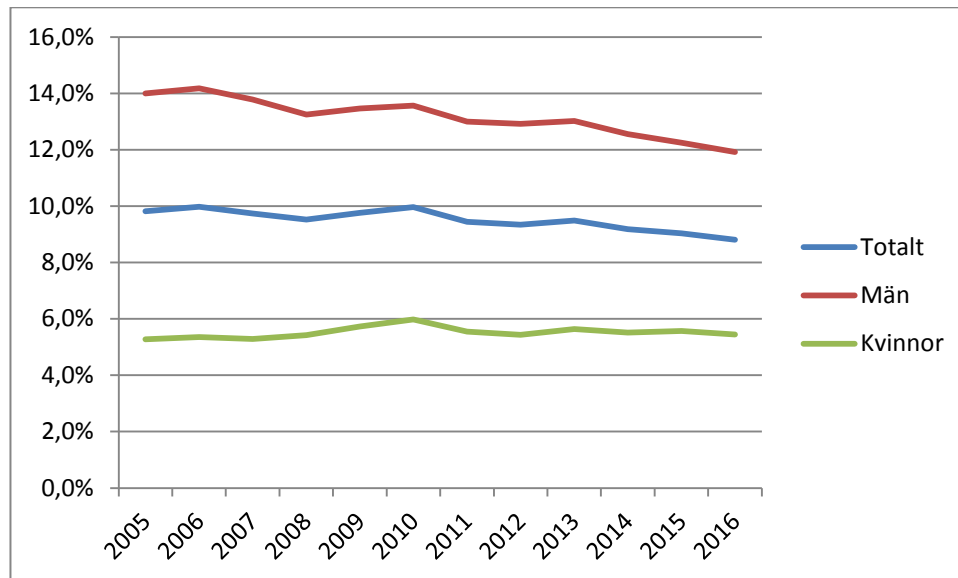
Figur 1: Andel företagare och medhjälpande familjemedlemmar av samtliga sysselsatta



Källa: Eurostat

Det finns heller ingen tydlig trend mot att företagandet ökar i Sverige. Andelen företagare av de sysselsatta har minskat under senare år. Samtidigt bör det påpekas att statistiken som redovisas här endast avser företagare och medhjälpande hushållsmedlemmar som har företagandet som huvudsaklig sysselsättning. I SCB (2014) redovisas att andelen sysselsatta som kombinerar att driva ett företag med en anställning ökat kontinuerligt.

Figur 2: Utveckling av andelen företagare av samtliga sysselsatta (16-64 år)



Källa: SCB

Det är inte givet att en låg andel företagare är negativt för samhällsekonomin. I till exempel många mindre utvecklade länder är andelen företagare hög. Detta beror på att många fortfarande arbetar i jordbruket och företagandet avspeglar då i vissa fall graden av självförsörjning. Här har vi redovisat andelen företagare av de sysselsatta. Då Sverige har en relativt hög andel sysselsatta av den arbetsföra befolkningen kan därmed andelen företagare inom denna grupp framstå som låg. Det innebär också att i några länder är företagandet högt för att möjligheterna till att få en anställning är små. Denna tendens kan också skönjas i den svenska utvecklingen. När arbetsmarknaden försämrades i spåren av den globala finanskrisen 2008-2009 ökade andelen företagare bland de sysselsatta under ett par år. Ur ett samhällsekonomiskt perspektiv är det därför viktigt att skilja på olika typer av företagande.

## Möjlighets- och nödvändighetsbaserat företagande

Inom forskningen brukar det skiljas på möjlighets- och nödvändighetsbaserat företagande. I det förstnämnda begreppet ingår företagande som grundas för att entreprenören har sett en affärsmöjlighet som hen vill förverkliga. Det behöver inte betyda att företaget grundas för att företagaren ser möjligheten till att bygga ett stort företag eller tjäna stora pengar. Det kan lika gärna handla om att grundaren vill ha en större frihet i sitt yrkesliv.

Detta företagande skiljer sig från det nödvändighetsbaserade företagandet som har sin grund i att företagaren inte hittar något annat sätt att försörja sig. Till exempel kan det handla om arbetslösa som inte hittar någon anställning. Nödvändighetsbaserat företagandet är viktigt för att dämpa effekter av konjunkturedgångar och för att minska utanförskapet. Men forskningen har visat att möjlighetsdrivna entreprenörer lyckas bättre än andra. Inom forskningen urskiljs ofta möjlighetsdrivet företagandet från det nödvändighetsdrivna genom att observera vilken bakgrund företagarna har

när de startar sina företag. Personer som lämnar en anställning för att starta företag antas vara drivna av affärsmöjligheterna medan personer som lämnar arbetslöshet för att driva företag antas vara nödvändighetsdrivna.

I en studie av Andersson och Klepper (2013) visas att företag som grundas av arbetslösa är mindre än andra företag. I Baptista m.fl. (2014) visas att företagare som innan varit anställda i samma bransch är mer lyckosamma än andra. Det finns även tecken på att de som lämnar en tryggare anställning är mer framgångsrika. En indikation på det redovisas i Hvide (2009). Här framgår att de som lämnat större företag lyckas bättre än de som lämnat småföretag.

## Fler män lämnar fasta anställningar för att starta företag

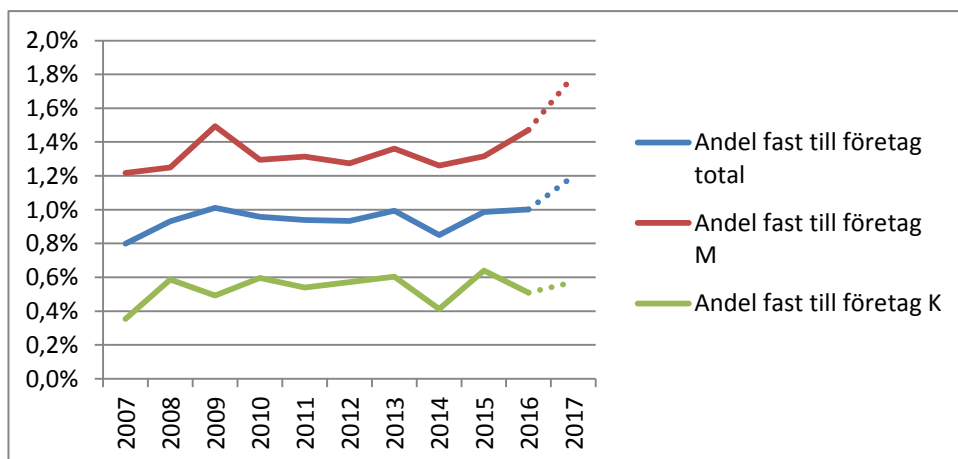
Det finns alltså all anledning att studera hur viljan att satsa på företagande bland anställda utvecklas. Av speciellt intresse är de som lämnar fasta anställningar (tillsvidareanställningar). Denna grupp har de tryggaste anställningarna och när de startar företag handlar det i de flesta fall om möjlighetsdrivet företagandet.

Olyckligtvis finns det inga längre tidsserier på benägenheten att starta företag inom denna grupp. Däremot presenterar SCB en tilläggsundersökning till Arbetskraftsundersökningen (AKU) varje kvartal där individernas flöden mellan olika tillstånd på arbetsmarknaden kartläggs. Här framgår till exempel hur många fast anställda som blir arbetslösa och hur många som går från att vara utanför arbetskraften till en tillfällig anställning. I dessa data finns även uppgifter på inflödet till företagande från fast anställda, tillfälligt anställda, de som är utanför arbetskraften och arbetslösa. Vi har skapat en tidsserie för flödet från fasta anställningar till företagande sedan 2007.

Det bör påpekas att flödet från fasta anställningar till företagande från ett kvartal till ett annat inte alltid är ett tecken på möjlighetsbaserat företagande. I snabba konjunktur- nedgångar kan personer som just blivit av med jobbet starta företag direkt för att de inte tror att de kommer att få någon ny anställning. I dessa fall kommer de inte att hinna bli räknade som arbetslösa innan de blir företagare. Ett tecken på detta är att flödet från fasta anställningar till företagande ökade under nedgången 2008-2009.

Sammanställningen visar på ett par intressanta trender. För det första har andelen personer som lämnat fasta anställningar för att satsa på företagande ökat under senare år. Detta trots att konjunkturen förstärkts och möjligheterna till att bli anställd förbättrats. Under 2016 lämnade en procent av de fast anställda sina jobb för att satsa på företagande. Statistiken för första kvartalet 2017 tyder på att andelen kan komma att bli ännu högre under 2017.

Figur 3: Andel fast anställda som företagare (för 2017 finns endast uppgifter för kvartal 1)



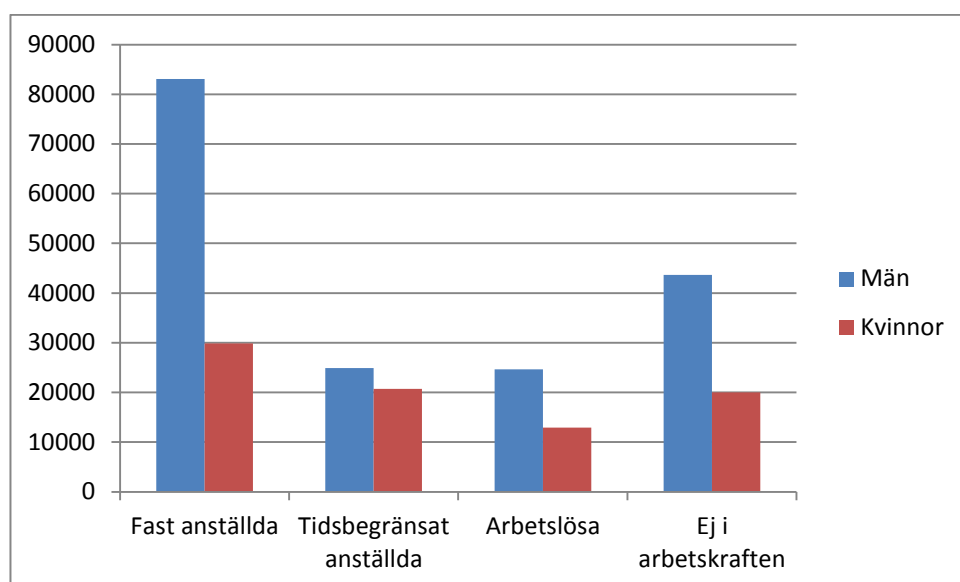
Källa: Egen bearbetning av SCB, AKUs flödestabeller

Det kan också konstateras att uppgången i övergången från fast anställning till företagande är koncentrerat till män. Det är betydligt mer troligt att män lämnar fasta anställningar för att satsa på företagande jämfört med kvinnor. Under hela perioden har mellan 1,2 och 1,5 procent av männen årligen lämnat trygga anställningar för ett liv som företagare. För kvinnor har andelen legat mellan 0,4 och 0,6 procent.

Att det finns så många fler män som är företagare jämfört med kvinnor beror i första hand på just att kvinnor är betydligt mindre benägna än män att lämna en fast anställning. Det är nästan tre gånger så vanligt att män lämnar tillsvidareanställningar för att satsa på företagande jämfört med kvinnor. När det gäller sannolikheterna att lämna tidsbegränsade anställningar eller arbetslöshet för att satsa på företagande är skillnaderna mellan män och kvinnor betydligt mindre.

Skillnaderna kan illustreras genom att summera de som gått från en annan status på arbetsmarknaden till att börja som företagare under de senaste åren. Vi har summerat antalet kvinnor och män som gått in i företagandet sedan 2014. Totalt rör det sig om 176 000 män och 83 000 kvinnor. Över hälften av skillnaden beror på inflödet från fast anställda till företagandet.

Figur 4 Antal kvinnor och män som blivit företagare fördelade efter deras tidigare status på arbetsmarknaden



Källa: Egen bearbetning av SCB, AKUs flödestabeller

Det finns flera möjliga orsaker till att kvinnor inte lämnar fasta anställningar för att satsa på företagande. En är att kvinnor arbetar inom den offentliga sektorn i högre grad än män. Som tidigare nämnts är förutsättningarna för ett framgångsrikt företagande störst om entreprenörerna har erfarenhet som anställd inom samma bransch. Kvinnor är kraftigt överrepresenterade inom den offentliga sektorn och är därför mer benägna att starta företag inom samma branscher. Dock grundades även vart fjärde nystartat industriföretag under 2016 av en kvinna (Tillväxtanalys 2017). Men kvinnornas andel av de nystartade välfärdsföretagen är dubbelt så hög.

Det finns skäl att tro att den nu rådande osäkerheten om de framtida förutsättningarna för att driva företag inom dessa branscher påverkar utvecklingen. Ett klagörande om spelreglerna med en bred politisk förankring krävs för stabilitet om förutsättningarna för denna sektor.

En annan anledning till skillnaderna mellan kvinnor och män är sannolikt att kvinnor använder de offentliga trygghetssystemen i större utsträckning än män. Även om utvecklingen de senaste åren går mot att männen i högre grad är föräldralediga finns

fortfarande stora skillnader. Kvinnor har i genomsnitt fler sjukpenningdagar och tar ut fler föräldradagar.

Företagare omfattas av trygghetssystemen som alla andra, men kan inte använda dem i lika hög utsträckning som anställda. Frånvaro blir ofta mer kostsam för företagare än för anställda, eftersom det många gånger inte finns någon annan som sköter arbetsuppgifterna när företagaren borta. Om leveranser till kunder inte kan hanteras riskerar det att få långsiktiga konsekvenser. Det leder till att företagarna ofta går till arbetet även när de är sjuka och tar med sjuka barn till arbetet. Företagaren betalar alltså in till ett trygghetssystem som de har begränsad användning av. I Svenskt Näringsliv (2008) redovisas att företagare i många fall får hälften så mycket tillbaka per inbetald krona från sjuk- och föräldraförsäkringen jämfört med anställda.

Det finns flera vägar att förbättra trygghetssystemen för företagare. En är att utvidga möjligheten till att överlåta de medel som de har rätt till på andra. Redan idag går det att överlåta rätten till ersättningen för vård av sjuka barn till utomstående. Det ger företagarna möjlighet att sköta sitt företag samtidigt som barnen tas om hand. Men denna möjlighet är starkt begränsad eftersom den bygger på att den som tar hand om barnen också har ett arbete som den avstår ifrån. Det går alltså inte att överlåta rätten på en arbetslös eller att använda den tillfälliga föräldrapeng som föräldern skulle ha rätt till för att betala ett företag som var specialiserat på denna typ av omsorg.

En annan väg är att låta företagarna få större möjlighet att välja sina egna trygghetslösningar. För företagare som driver en enskild firma finns redan idag möjligheten att välja en längre karenperiod och därmed få lägre egenavgifter. Någon motsvarande möjlighet finns inte för företagare som driver sin verksamhet i aktiebolagsform.

## Referenser

Baptista, Rui; Karaöz, Murat; Mendonça, Joana (2014). *The impact of human capital on the early success of necessity versus opportunity-based entrepreneurs*. Small business economics 2014

Hvide, Hans K (2009) *The quality of entrepreneurs*. The Economic Journal

Martin Andersson, Steven Klepper. (2013) *Characteristics and performance of new firms and spinoffs in Sweden*. Ind Corp Change 2013

SCB (2014) *Kombinatörer*

SOU 2016:78 *Ordning och reda i välfärden*

Svenskt Näringsliv (2008). *Företagares trygghetssystem*