

# Månadsbrev Skog & Lantbruk

Nr. 8 2018

Ansvarig utgivare: Ulf Möller  
Segmentsansvarig Skog & Lantbruk  
Swedbank och Sparbankerna

## Nyheter i korthet

Den kommande regeringsbildningen blir intressant för de gröna näringarna. Sänkt dieselskatt och gårdsförsäljning av alkohol är exempel på frågor där partierna tycker olika.

För att öka konsumtionen av animaliska livsmedel i offentlig sektor har regeringen lagt förslag om att skärpa lagen om offentlig upphandling. Vid import till offentlig sektor är det rimligt att det ställs samma krav som det gör på svenska producenter.

LRF Konsult erbjuder nu subventionerad ekonomisk rådgivning till lantbrukare som har drabbats av torkan. Bland annat kan de få rådgivning gällande likviditet. Kontakta LRF Konsult för mer information.

Under v 42 kan lantbrukare som påverkats av torkan börja ansöka om statens nationella stöd. Stödet riktar sig till lantbrukare med får-, nötkött- och/eller mjölkproduktion. För fullständig information se Jordbruksverkets hemsida.

Den 24 oktober publiceras Lantbruksbarometern Höst där 500 lantbrukare har gett sin syn på sin lönsamhet. Du hittar den på [swedbank.se/lantbruk](http://swedbank.se/lantbruk).

## Spannmål och oljeväxter

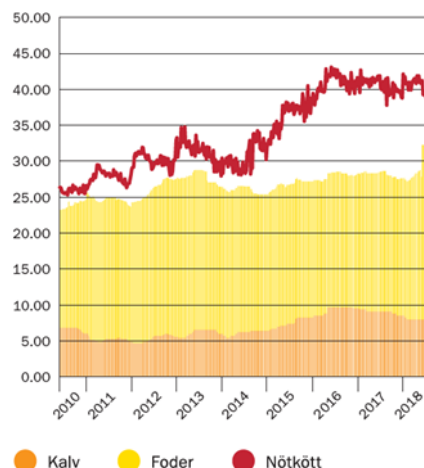
- På Matif och CME har priset på vete sjunkit sedan toppnoteringarna i början av augusti, men ligger fortfarande på en hög nivå. En starkt bidragande orsak till att priset gått ner är att marknaden hade förväntat sig ett större underskott av vete. Från Ryssland och Kazakstan har det kommit signaler om en än bättre skörd än vad man trodde ursprungligen.
- USDA:s rapport (WASDE) för september bekräftar den bilden. Det uppskattade världslagret på vete ökade med 2 miljoner ton jämfört med föregående månad. Marknaden hade räknat med en minskning. Det utgående världslagret bedöms fortfarande vara lägre jämfört med föregående år.
- Svenska kronan har stärkts mot euron och dollarn, vilket gjort att priserna på spannmål har minskat ytterligare.
- Höstbruket har startat tidigare än vanligt på många håll i Sverige. Generellt sett ser förhållandena goda ut för uppkomsten av höstsådden.
- Världsmarknadspriset på konstgödsel fortsätter att öka. Det som driver upp priset är minskad export från Kina och att oljepriset har ökat under året.
- Priset på sojaböner på CME har fallit sedan i våras, främst på grund av handelskonflikten mellan USA och Kina. Under sommaren stabiliserades dock priset. En kombination av att USA har fått det svårare att avsätta sina böner på världsmarknaden samt att skörden av sojaböner ser ut att bli mycket god har lett till att priset har fortsatt ner under hösten.

Priser anges i kr/dt	2018-08-24	2018-09-21	diff kr/dt	diff %
Kvarnvetenotering Matif nearby	215	210	-5	-2,3%
Tyskt B vete (12%) cif Hamburg	226	210	-16	-7,1%
Tyskt A vete (13%) cif Hamburg	227	212	-15	-6,6%
Tyskt E vete (14%) cif Hamburg	245	232	-13	-5,3%
Vete Chicago nearby	174	168	-6	-3,4%
Fodervete sep-dec cif Hamburg	223	213	-10	-4,5%
Svensk partiindikation brödvete	n/a	n/a		
Kom Hamburg sept 62/63 kg/hl 14,5%	224	210	-14	-6,3%
Havre CBOT nearby	168	151	-17	-10,1%
Majs cif Hamburg nearby	206	184	-22	-10,7%
Majs Chicago nearby	130	122	-8	-6,2%
Raps Matif nearby	403	376	-27	-6,7%
Sojamjöl Hamburg 44/45% protein	336	298	-38	-11,3%
Sojamjöl Chicago 48% protein nearby	341	301	-40	-11,7%
Rapsmjöl 34% Hamburg	252	239	-13	-5,2%
Palmkärneexp Hamburg	193	176	-17	-8,8%
Dollar	9,12	8,78	-0,34	-3,7%
Euro	10,58	10,34	-0,24	-2,3%

Källa: Foder&Spannmål

## Nötkött

- Avräkningspris kor klass O3 vecka 38; 38,31 kr/kg
- Priset på livkalv 85 kg, v 38; 2 125 kr/kalv, Scan.
- På grund av torkan har kostnaden för foder och strö ökat. Enligt LRF ligger nyckeltalet avräkningspris minus foder och kalv i medeltal på 10,80 kr/kg v 1-35 2018. Förra året låg motsvarande nyckeltal på 12,60 kr/kg.
- Torkan har lett till ökade slaktanmälningar och slaktkoer. Ökat utbud på nötkött leder i det korta perspektivet naturligtvis till pressade avräkningspriser. Å andra sidan



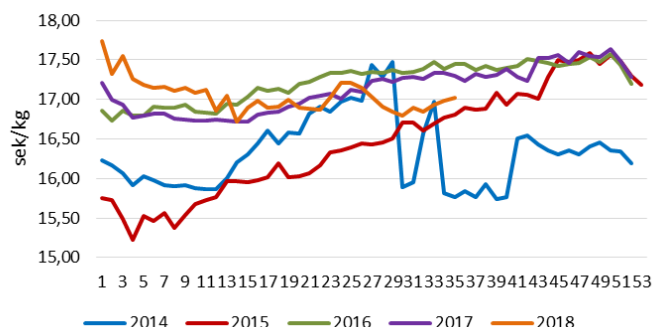
Källa: LRF/Köttföretagen

beror priset även på hur väl livsmedelshandeln lyckas omsätta ett ökat utbud med hjälp av Sveriges konsumenter. Om utbudet på svenskt kött grund av torkan ökar nu, leder det troligvis till ett minskat utbud längre fram och därmed ökade priser.

## Gris

- Priset v38 är 17,07 kr/kg för slaktsvin (klass E) i Sverige. Priset v38 är 669 kr/smågris (v1: 755 kr/smågris), enligt Jordbruksverkets statistik.
- Det har skett en mindre ökning av avräkningsnotering hos några av slakterierna sedan förra månadsbrevet. Notering v40; HK Scan 14,15kr/kg, KLS-Ugglarps 15,35kr/kg, Skövde Slakteri 15,35kr/kg.
- Grisnäringen har också ökade kostnader för foder och strö. Enligt LRF upplever slaktgrisproducenterna en marginalförsvagning på cirka 2,6 procent för perioden januari till augusti 2018 jämfört med samma period föregående år.
- Under första halvåret 2018 minskade importen av griskött visar ny statistik från Jordbruksverket. Den svenska andelen av förbrukningen är 75 procent, vilket är en ökning med 2,4 procent jämfört med föregående år. Vi tror att andelen svenskt kött kommer att fortsätta öka framöver.

**Avräkningspriser slaktsvin klass E 2014-2018**  
-vägt medelpris baserat på rapportering från de största slakterierna



Källa; Jordbruksverket och LRF-kött

## Mjolk

- Från och med 1 oktober höjer Arla a contopriset på konventionell mjölk med 13 öre/kg och med 32,6 öre/kg mjölk för ekomjolk.
- Jordbruksverket har infört särskilda rekommendationer med anledning av att svinpest har kommit till Europa och därmed kan komma in i Sverige via det importerade grovfodret. Dock ser det ut att bli en bra tredje vallskörd i stora delar av landet, vilket minskar behovet av importerat foder.
- Sommarens värme och torra påverkar mjölkavkastningen som sjönk med 29 kg ECM per ko för kontrollåret 2017/2018, enligt Växa Sverige. Variationerna är stora. Norra Sverige klarade sig överlag bra medan sydvästra Sverige har påverkats mest.
- Den kommande tioårsperioden beräknas världens befolkning att öka. Lika så prognostiseras konsumtionen av mejeriprodukter per capita att öka, främst i utvecklingsländer. Enligt IFCN Long term Dairy Outlook är det främst dessa faktorer som driver en ökad efterfrågan och ett högre mjölkpris på lång sikt.

### Arlapris oktober 2018

4,2% fett och 3,4% protein. SEK öre/kg mjölk.

	Konventionell	Ekologisk
Fettpris (SEK/kg fett)	42,63	54,68
Proteinpris (SEK/kg protein)	46,89	60,15
Kiloberoende kostnader (SEK öre/kg mjölk)	-13,83	-13,83
<b>Råvaruvärde</b>	<b>324,6</b>	<b>420,3</b>
Högsta kvalitet (4 %)	+ 13,0	16,8
Arlagården Plus	+ 9,9	9,9
Ikke GMO-foder	+ 9,9	-
<b>A contopris</b>	<b>357,4</b>	<b>447,0</b>
Förväntat logistiktillägg, medel	+ 1,1	1,1
Förväntade övriga tillägg och avdrag, medel*	+ 4,6	4,6
Förväntad efterlikvid och ränta, medel	+ 23,3	23,3
Förväntad konsolidering, medel	+ 0,0	0,0
<b>Arlapris</b>	<b>386,4</b>	<b>476,0</b>

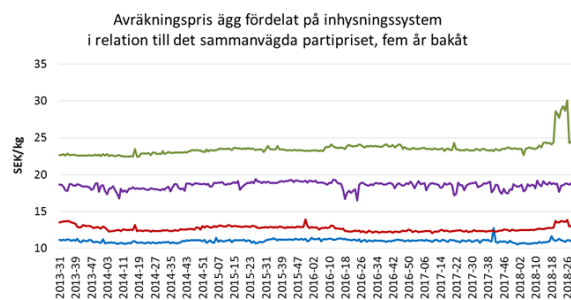
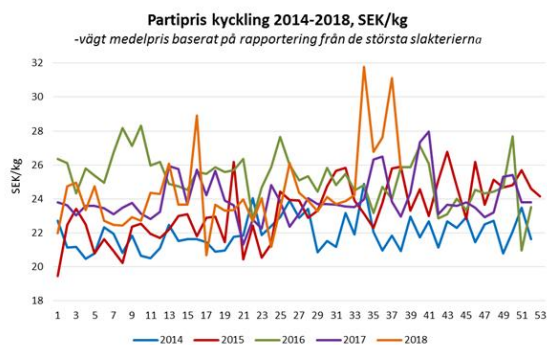
Ekö: En justering med 29,3 öre/kg kommer att dras av från ekopriset, för ekobönder som utnyttjar myndigheternas dispens att använda konventionellt foder.

\* Genomsnitt av tillägg och avdrag som baskostnader, marknadstillägg och transportrelaterade tillägg.



## Ägg och kyckling

- Äggproducenter har fått högre foderkostnader på grund av torkan. Ingen ny prisstatistik för ägg sedan förra månadsbrevet.
- Partipriser för kyckling varierar stort över veckorna.
- Enligt statistik från Jordbruksverket fortsatte försäljningen av antibiotika till djur att minska i Sverige under första halvåret 2018. Jämfört med EU-länderna har Sverige lägst försäljning av antibiotika och en fortsatt lägre risk avseende antibiotikaresistenta bakterier.

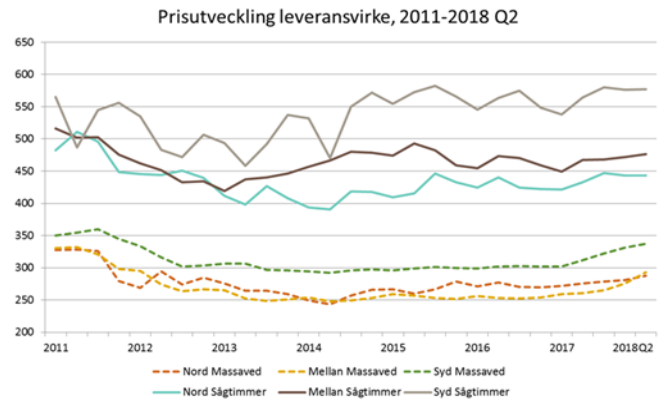


Källa; Jordbruksverket

Källa; Jordbruksverket

## Skog & virke

- Statistik från skogsstyrelsen visar att avverkningsanmälningarna under juni ökade med 14 procent jämfört med föregående år. För juli var ökningen 4 procent.
- Det varma vädret under sommaren har varit gynnsamt för granbarkborren. De kraftigaste angreppen har påträffats i södra Sverige, främst östra Kronoberg, Kalmar och Blekinge. Skogsstyrelsen uppmanar skogsägare att se över sin skog.
- Konjunkturen för massa och sågtimmer har varit mycket god under en lång period. Frågan är hur länge det håller i sig? Konjunkturen är fortsatt god. Svenska kronan är fortsatt svag mot euron och dollarn vilket är positivt för svensk skogsexport. En faktor förutom konjunkturen som sannolikt bidrar till att hålla efterfrågan och priser uppe under hösten är den extremtorka och bränder som medförde avverkningsstopp i stora delar av landet under en period i somras.



Källa: Skogsstyrelsen

WASDE = World Agricultural Supply and Demand Estimate  
USDA = USAs jordbruksdepartement  
GDT = Global Dairy Trade  
IGC = International Grains Council