

SLUTLIGA VILLKOR

AB Svensk Exportkredit

Slutliga Villkor

för Lån 1034

under AB Svensk Exportkredit ("SEK") svenska MTN-program

För Lånet skall gälla Allmänna Villkor för rubricerade MTN-program av den 5 februari 2010, jämte nedan angivna Slutliga Villkor. Definitioner som används nedan framgår antingen av Allmänna Villkor eller på annat sätt i det grundprospekt som upprättats för MTN-programmet i enlighet med Artikel 5.4 i Prospektdirektivet (Direktiv 2003/71/EG).

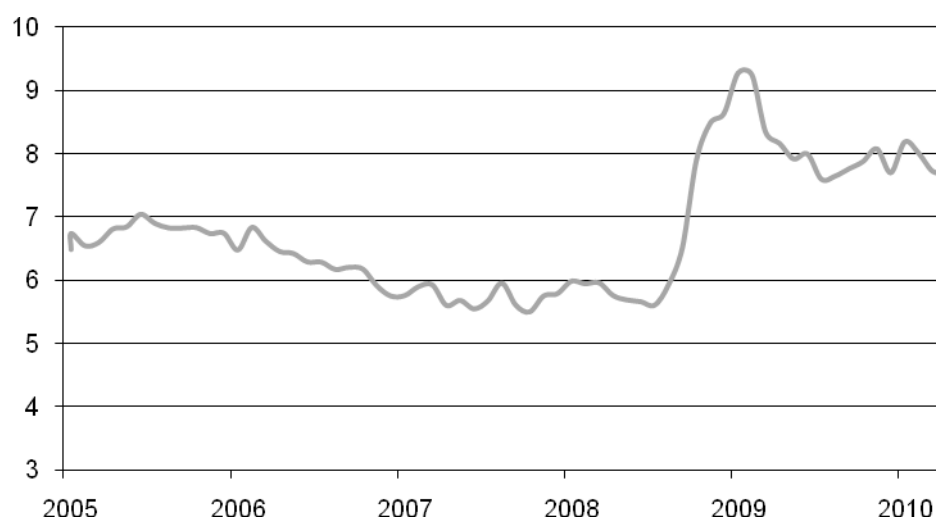
Fullständig information om SEK och erbjudandet kan endast fås genom grundprospektet, dess tillägg och dessa slutgiltiga villkor i kombination. Grundprospektet finns att tillgå på www.sek.se.

1	Lånenummer:	1034
	(i) Tranchebenämning:	1
2	Nominellt belopp:	
	(i) Lån:	SKr 19.000.000
	(ii) Tranche:	SKr 19.000.000
3	Emissionskurs:	105 %
4	Valuta:	SKr
5	Lägsta Valör och multiplar därav:	SKr 1.000
	(i) Lägsta belopp vid teckningstillfället:	SKr 5.000
6	Lånedatum:	14 juni 2010
	(i) Teckningsperiod:	Från och med 3 maj 2010 till och med 6 juni 2010.
7	Startdag för ränteberäkning:	Ej tillämpligt
8	Likviddag:	14 juni 2010
9	Återbetalningsdag:	26 juni 2012
10	Räntekonstruktion:	MTN löper utan ränta
11	Återbetalningskonstruktion:	Återbetalning av par plus Tilläggsbelopp (baserat på utvecklingen av flera Underliggande Tillgångar).
12	Förtida Inlösen:	Ej tillämpligt
13	Lånets status:	Ej efterställd

BERÄKNINGSGRUNDER FÖR AVKASTNING:

- 14 **Fast räntekonstruktion:** Ej tillämpligt
- 15 **Rörlig räntekonstruktion (FRN)** Ej tillämpligt
- 16 **Nollkupong** Ej tillämpligt
- 17 **Avkastning relaterad till Underliggande Tillgång(ar):** Tillämpligt
- (i) Villkor för avkastning baserad på en eller flera Underliggande Tillgång(ar): Se nedan.
- (a) Tilläggsbelopp: Tilläggsbeloppet per Valör skall fastställas och beräknas av Beräkningsagenten enligt följande formel:
Det högsta av:
(i) SKr 0 (noll); och
(ii) Valör x Omräkningsfaktor x (Startvärde-Slutvärde)/Startvärde.
- (b) Omräkningsfaktor/Deltagandegrad: (i) Om Valutakursen någon Börsdag under perioden fr o m Startdagen t o m Slutdagen ("Observationsperioden"), fastställts lika med eller lägre än Barriär, är Omräkningsfaktorn = 0%, men
(ii) om Valutakursen alla Börsdagar under Observationsperioden fastställs högre än Barriär, är Omräkningsfaktorn istället 199%.
- (c) Underliggande Tillgång(ar): Valutor:
1) Japanska yen ("JPY"), respektive
2) SKr.
Underliggande tillgång utgörs av valutakursen JPY/SKr ("Valutakursen"), uttryckt som antal SKr per JPY beräknad som EUR/SKr dividerat med EUR/JPY vid Värderingstidpunkten, båda enligt Reuters sida ECB37 (eller genom annat sådant system eller sådan annan sida som kan ersätta nämnda system respektive sida), enligt Beräkningsagentens bestämmande.
- (d) Andelsvärde: Ej tillämpligt
- (e) Startdag: 9 juni 2010. Om denna dag inte är en Börsdag, närmast föregående eller påföljande Börsdag, enligt Beräkningsagentens bestämmande.
- (f) Startvärde: 0,078 (JPY/SKr)
- (g) Slutdag: 13 juni 2012. Om denna dag inte är en Börsdag, närmast föregående eller påföljande Börsdag, enligt Beräkningsagentens bestämmande

(h) Slutvärde:	Av Beräkningsagenten fastställd Valutakurs på Slutdagen
(i) Stängningsdag:	Ej tillämpligt
(j) Stängningsvärde:	Ej tillämpligt
(k) Värderingsdag:	Slutdagen
(l) Värderingstidpunkt:	Omkring kl 14.15, centraleuropeisk tid, enligt Beräkningsagentens bestämmande.
(m) Barriär:	0,0615 (JPY/SKr)
(n) Golv:	Ej tillämpligt
(o) Korg:	Ej tillämpligt
(p) Korgandel:	Ej tillämpligt
(q) Korgvärde:	Ej tillämpligt
(r) Maximal Avkastning:	Ej tillämpligt
(s) Minimal Avkastning:	Ej tillämpligt
(t) Reglerad Marknadsplats/ Index Sponsor:	Ej tillämpligt
(u) Tillhörande Börs:	Ej tillämpligt
(v) Marknadsavbrott:	Ej tillämpligt
(w) Börsdag:	Dag då valutakurserna EUR/JPY och EUR/SKr enligt Reuters sida ECB37 noteras eller enligt Beräkningsagentens bestämmande på annat sätt kan fastställas så att Valutakursen , uttryckt som antal SKr per JPY, kan fastställas
(x) Giltig Dag:	Ej tillämpligt
(y) Multi-Börs Index:	Ej tillämpligt
(z) Ändrad Lagstiftning:	Se Allmänna Villkor punkt 11.2
(ii) Information om Underliggande Tillgång(ar)s historiska utveckling samt volatilitet:	I diagrammet nedan återges historiska data för Valutakursen under perioden 1 januari 2005 till och med 12 april 2010. Kursutvecklingen uttrycks som antal SKr per en JPY, det vill säga hur många SKr som krävs för att köpa en JPY. En fallande kurva visar således att SKr stärkts mot JPY (det krävs färre SKr för att köpa en JPY) och en stigande kurva att SKr försvagats mot JPY. Det bör observeras att historiskt material och historisk utveckling inte utgör någon garanti eller prognos för framtida utfall.



- (iii) Övriga Villkor relaterade till Tilläggsbelopp och/eller beräkning av avkastning baserad på Underliggande Tillgång(ar):

Om beräkning eller offentliggörande av någon valutakurs skulle upphöra så att Valutakursen ej kan beräknas och ett jämförbart alternativ, enligt Beräkningsagentens bedömning, inte kan beräknas och offentliggöras, eller om sättet att beräkna en valuta eller Valutakurs eller värdet därav förändras på ett väsentligt sätt, enligt Beräkningsagentens bedömning, äger denne göra sådana justeringar i beräkningen som denne på goda grunder anser nödvändiga i syfte att uppnå en beräkning av värdet av sådan valuta och/eller Valutakurs grundad på hur detta tidigare beräknats och offentliggjorts. Det sålunda av Beräkningsagenten justerade och/eller beräknade värdet skall då ersätta värdet av denna valuta respektive Valutakurs vid beräkning av Tilläggsbeloppet.

Om, enligt Beräkningsagentens bedömning, utspädning eller koncentration sker med avseende valuta och/eller Valutakurs, äger Beräkningsagenten göra sådana justeringar i beräkningen av Tilläggsbeloppet, samt andra justeringar avseende dessa Villkor som Beräkningsagenten finner lämpligt.

Skulle förutsättningarna för SEKs fullgörande enligt dessa villkor, på grund av vid lånets upptagande oförutsebar händelse, i något hänseende ha bortfallit eller avsevärt förändrats, äger SEK med avvikelse från dessa villkor bestämma hur fullgörelse ska ske samt om lånet skall återbetalas i förtid.

ÅTERBETALNING

- 18 MTN med förtida lösenmöjlighet för SEK: Ej tillämpligt
- 19 MTN med förtida lösenmöjlighet för Fordringshavare: Ej tillämpligt

- 20 **Kapitalbelopp:** Med Kapitalbelopp avses det belopp som skall återbetalas till Fordringshavare på Återbetalningsdagen.
- Kapitalbeloppet per MTN utgörs av Valör plus ett Tilläggsbelopp.
- Grund för beräkning av Tilläggsbelopp specificeras i 17 ovan.
- 21 **Upptagande till handel på reglerad marknad:** Nasdaq OMX Stockholm Exchange AB på listan OMX STO Retail Bonds Structured Products
- 22 **Beräkningsagent:** Swedbank AB. På bankens begäran kan bedömningar och beräkningar som skall göras enligt dessa villkor, allmänt eller i det enskilda fallet, utföras av en annan välrenommerad bank eller finansiell institution som banken utser.
- 23 **Utgivande Institut:** Swedbank AB
- 24 **Administrerande Institut:** Ej tillämpligt
- 25 **ISIN:** SE0003303304
- 26 **Insyn i skuldbok hos ESsw:** Ja
- 27 **Övriga Villkor:** Ej tillämpligt
- 28 **Central information:**
- Arrangörsarvode**
Swedbank uppträder i rollen som arrangör och -tillsammans med samverkande Sparbanker - distributör av SPAX. För detta åtagande erhåller banken ett belopp motsvarande högst 0,9 % av det nominella beloppet per löptidsår förutsatt att placeringen behålls till förfall. Denna ersättning ska täcka Bankens kostnader som till exempel licenskostnader, kostnader för anslutning till Euroclear Sweden och för lånets upptagande på en reglerad marknad samt kostnader för provisioner till övriga distributörer och upprätthållande av andrahandsmarknad.
- Kurtage**
Kurtage är en avgift som erläggs vid köp och försäljning. Kurtage beräknas som en procentsats på investerat belopp respektive det belopp som en försäljning inbringar. Vid teckning utgår Kurtage med 1,5 procent på investerat belopp, dock lägst 150 kronor. Vid köp och försäljning under löptiden utgår Kurtage enligt de procentsatser som gäller hos det institut som genomför affären. I samband med återbetalning vid löptidens slut utgår inget Kurtage.
- Skatteaspekter**
Om obligationen avyttras under löptiden eller genom inlösen på återbetalningsdagen skall realiserad kapitalvinst/-förlust behandlas som ränta.

Beräkning av kapitalvinst respektive kapitalförlust ska ske enligt s.k. genomsnittsmetoden. Kapitalförlust får kvittas fullt ut mot andra intäkter i inkomstslaget kapital.

Anmälan om köp

För information och villkor för anmälan om köp och anmälningsedel, se www.swedbank.se/spax.

Fullständigt ifylld anmälningsedel ska senast den 4 juni 2010 lämnas till något av Swedbanks eller samverkande sparbankers kontor. Anmälningsedel kan även lämnas den 5 juni 2010 till bankkontor som har lördagsöppet. Anmälan genom telefonbanken kan göras senast den 5 juni 2010 och internetbanken senast söndagen den 6 juni 2010. Anmälan ska innehålla uppgift om tecknat nominellt belopp, personuppgifter, VP-konto/depå samt konto i Swedbank eller samverkande sparbank som beloppet jämte Kurtage automatiskt kan dras ifrån.

Likvid erläggs genom att Swedbank debiterar ett av placeraren angivet konto. För att erhålla tilldelning måste hela likvidbeloppet, d v s tilldelat nominellt belopp x emissionskurs och Kurtage, finnas tillgängligt på det angivna kontot från och med den 8 juni 2010 klockan 07:00.

Andrahandsmarknad

Kunden placerar i obligationer i svenska kronor som kommer att upptas till handel på en reglerad marknad. Swedbank kommer under normala marknadsförhållanden löpande att ställa köpkurser. Placeraren kan därför sälja hela eller delar av sitt innehav under lånets löptid till gällande marknadskurs. Om möjligt kommer även säljkurser att ställas.

De faktorer som under löptiden påverkar värdet är beroende av den svenska och internationella ränteutvecklingen, utvecklingen för underliggande tillgångsslag samt svängningarna i värdet på underliggande tillgångsslag (den så kallade volatiliteten) samt återstående löptid. Om Valutakursen någon Börsdag under Observationsperioden fastställts till en kurs lika med eller lägre än Barriären fastställs Omräkningsfaktor till 0% och endast Nominellt Belopp återbetalas på Återbetalningsdagen. Även om Valutakursen ej fastställts till eller under Barriären kan obligationens marknadsvärde på andrahandsmarknaden komma att beräknas såsom om detta inträffat. Ju högre volatilitet, längre återstående löptid och mindre skillnad mellan aktuell Valutakurs och Barriär desto större är sannolikheten för notering till eller under Barriären och marknadsvärdet minskar. Om volatiliteten

minskar, återstående löptid minskar och skillnaden mellan aktuell Valutakurs och Barriär ökar, minskar sannolikheten för notering till eller under Barriären, vilket påverkar marknadsvärdet positivt. Dock måste Slutvärde vara lägre än Startvärdet för att något Tilläggsbelopp ska utbetalas. Dessutom påverkas kursen av hur lätt det är att köpa och sälja underliggande tillgångsslag, det vill säga likviditeten. En bättre likviditet innebär effektivare marknad och bättre prissättning, vilket ger mindre skillnad mellan köp- och säljkurs, den så kallade spreaden. En sämre likviditet i underliggande tillgångsslag kan därför innebära att skillnaden mellan köp- och säljkurs för kan vara signifikant större jämfört med andra placeringar.

29 Förbehåll:

SEK förbehåller sig rätten att ställa in hela eller delar av Lån 1034 om:

- Händelse av ekonomisk, finansiell eller politisk art inträffar som enligt SEK:s bedömning kan äventyra en framgångsrik lansering av Lån 1034,
- Det tecknade beloppet understiger SKr 10 miljoner, eller
- Marknadsläget fram till den 9 juni 2010 skulle utvecklas så att Omräkningsfaktor/Deltagandegrad på lägst 170 procent för lån 1034 ej kan lämnas, kommer emissionen inte att fullföljas.

SEK bekräftar härmed att ovanstående kompletterande lånevillkor är gällande för Lånet tillsammans med Allmänna Villkor. SEK bekräftar vidare att alla väsentliga händelser efter den dag för detta MTN-program gällande grundprospekt som skulle kunna påverka marknadens uppfattning om SEK har offentliggjorts.

SEK bekräftar vidare att ovanstående kompletterande villkor är gällande för Lånet tillsammans med Allmänna Villkor och förbinder sig att i enlighet därmed erlagga Kapitalbelopp och (i förekommande fall) ränta.

Stockholm den 10 juni 2010
AB Svensk Exportkredit (publ)