

Slutliga Villkor
Lån 562

Swedbank ABs

SPAX Lån 562

Asien Valuta - Återbetalningsdag 2013-02-26

Serie A (SWEOASIV3) - MAX (sidan 4)

Emissionskurs 103 procent och återbetalningskurs lägst 100 procent.

K.A.N - Återbetalningsdag 2015-02-24

Serie B (SWEOKAN1) - BAS (sidan 5)

Emissionskurs 100 procent och återbetalningskurs lägst 100 procent.

Serie C (SWEOKAN2) - MAX (sidan 6)

Emissionskurs 110 procent och återbetalningskurs lägst 100 procent.

Asien - Återbetalningsdag 2016-02-23

Serie D (SWEOASI1) - PLUS (sidan 8)

Emissionskurs 100 procent och återbetalningskurs lägst 107-110 procent.

Serie E (SWEOASI2) - BAS (sidan 9)

Emissionskurs 100 procent och återbetalningskurs lägst 100 procent.

Slutliga Villkor

Medium Term Notes
Skuldebrev med ett nominellt värde per enhet
på mindre än 50 000 euro eller motvärdet i SEK
Slutliga Villkor för lån nr 562, serie A till och med E utgivet under
Swedbank AB:s (publ)
Program för Medium Term Notes

Definitioner i dessa Slutliga Villkor skall om inte annat särskilt anges ha den betydelse som anges i Bankens Prospekt offentliggjort den 3 december 2010 vilket utgör ett grundprospekt enligt 2 kap 16 § lagen (1991:980) om handel med finansiella instrument. Detta dokument utgör de Slutliga Villkoren för lån nr 562, serie A till och med E under Bankens MTN-program och skall läsas tillsammans med Prospektet. Fullständig information om Banken och Lånet erhålls endast genom att dessa Slutliga Villkor läses tillsammans med Prospektet.

Prospektet finns att tillgå på Bankens webbplats (www.swedbank.se/ir) och kan även rekvireras kostnadsfritt från något av Bankens kontor.

RISKFAKTORER

En investering i Lånet är förknippad med vissa risker. Potentiella investerare rekommenderas därför att ta del av den information om risker som lämnas under rubriken "Riskfaktorer" på sidan 7 och följande sidor i Prospektet.

CENTRAL INFORMATION

Arrangörsarvode och courtage

Arrangörsarvode

Inför likviddagen fastställer Banken de slutgiltiga villkoren för SPAX. I samband med detta beräknar Banken ett arrangörsarvode på högst 0,9% per år på nominellt belopp. Arvodet påverkar - tillsammans med de priser som Banken erhåller på de finansiella instrument som ingår i placeringen - villkoren för beräkning av tilläggsbelopp. Arvodet ska bland annat täcka Bankens kostnader för riskhantering, produktion och distribution. Arvodet är inkluderat i placeringens pris.

Courtage

Courtage är en avgift som erläggs vid köp och försäljning av SPAX med en procentsats som framgår under avsnittet "Betaling och courtage" på annan plats i dessa slutliga villkor. Vid köp och försäljning beräknas courtage på investerat belopp respektive det belopp som en försäljning inbringar. I samband med återbetalning vid löptidens slut utgår inget courtage.

INFORMATION OM LÅN 562, SERIE A TILL OCH MED E, VILLKOR FÖR ERBJUDANDET SAMT UPPTAGANDE TILL HANDEL OCH SÄRSKILDA FÖRHÅLLANDEN KRING HANDELN

Inbjudan

Inledning

Swedbank AB, nedan kallad Banken, inbjuder härmed till förvärv av obligationer, nedan kallade Serie A till och med E, vilkas avkastning är beroende av utvecklingen på en eller flera marknader.

MTN-program / Lån

Detta lån emitteras under Bankens svenska MTN-program, varunder Banken har möjlighet att utge lån med olika konstruktioner. För varje lån upprättas Slutliga Villkor vilka tillsammans med de allmänna villkoren utgör fullständiga villkor för lånet. Denna inbjudan utgör Slutliga Villkor till Bankens lån nr 562. Prospekt för Swedbanks MTN-program har godkänts och registrerats av Finansinspektionen och finns tillgängligt på Bankens webbplats (www.swedbank.se/ir) och kan även erhållas genom något av Bankens kontor. De fullständiga villkoren för detta lån utgörs av ovannämnda prospekt samt dessa Slutliga Villkor.

Anmälan om köp

Anmälan om köp sker genom att placeraren fyller i en anmälningssedel eller gör en anmälan genom Telefon- och Internetbanken. Likvid erläggs genom att Banken debiterar ett av placeraren angivet konto. För att erhålla tilldelning

måste hela likvidbeloppet, d v s nominellt belopp x emissionskurs och courtage, finnas tillgängligt på det angivna kontot från och med den 8 februari 2011 klockan 07:00 (se Betalning och courtage sidan 16). Minsta investering för Serie A är fem obligationer à 1.030 kronor (5.150 kronor), för Serie B fem obligationer à 1.000 kronor (5.000 kronor), för Serie C fem obligationer à 1.100 kronor (5.500 kronor), för Serie D fem obligationer à 1.000 kronor (5.000 kronor) och för Serie E fem obligationer à 1.000 kronor (5.000 kronor). Courtage tillkommer.

Andrahandsmarknad

Kunden placerar i obligationer i svenska kronor som kommer att upptas till handel vid en reglerad marknad. Banken kommer under normala marknadsförhållanden löpande att ställa köpkurser. Placeraren kan därför sälja hela eller delar av sitt innehav under lånets löptid till gällande marknadskurs. Om möjligt kommer även säljkurser att ställas, se även avsnitt Marknad på sidan 16. De obligationer Banken köpt äger Banken rätt att makulera varvid lånebeloppet skall anses amorterat med ett belopp motsvarande obligationernas nominella belopp.

Tilläggsbelopp och återbetalning

SPAX Asien Valuta Serie A – MAX

Allmänt

Serie A är en valutaobligation med ca 2 års löptid och som emitteras till 103 procent av nominellt belopp. Tilläggsbeloppet, som beräknas på nominellt belopp, är beroende av utvecklingen för en korg av fyra valutor mot den amerikanska dollarn och deltagandegraden. Ingående valutor beskrivs närmare på sidan 11-12.

Tilläggsbelopp

Tilläggsbeloppet är beroende av valutakorgens utveckling under löptiden. De fyra valutaparen amerikanska dollar/Singapore dollar (USD/SGD), amerikanska dollar/indonesiska rupiah (USD/IDR), amerikanska dollar/sykoreanska won (USD/KRW) och amerikanska dollar/filippinska pesos (USD/PHP) ingår i valutakorgen med en fjärdedel vardera. Om valutorna stärks mot amerikanska dollarn påverkas valutakorgens värde positivt. Kursutvecklingen för respektive valuta mäts i procent och motsvaras av förändringen mellan valutans spotkurs avläst på startdagen den 10 februari 2011 och valutans spotkurs avläst på slutdagen den 13 februari 2013.

Deltagandegrad

Deltagandegraden fastställs av Banken den 10 februari 2011. Deltagandegraden torde komma att fastställas inom intervallet 105-135 procent. Skulle marknadsrännorna falla med ca 0,1 procentenheter eller mer fram till nämnda datum kan de indikativa villkoren komma att justeras ned.

Återbetalning

Även om valutakorgens utveckling skulle bli negativ, återbetalar Banken obligationens nominella belopp (1.000 kronor per obligation) på återbetalningsdagen den 26 februari 2013. Placeraren riskerar således 30 kronor per obligation, erlagt courtage, samt den alternativa avkastning som en annan placering hade kunnat ge. Bankens utfästelse avseende nominellt belopp gäller ej vid försäljning under löptiden utan endast på återbetalningsdagen.

Exempel

Nedan följer tre exempel på återbetalat belopp vid olika antaganden om valutakorgens utveckling samt en antagen deltagandegrad på 115 procent. Likvidbeloppet motsvarar köp av 50 obligationer à 1.030 kronor (51.500 kronor) och värdena avser belopp före skatt.

Exempel 1:			
	Startvärde	Slutvärde ¹⁾	Värdeutveckling
Valutakorgutveckling ¹⁾	100,00	110,00	+10%
Avkastning: $50.000 \times 115\%^2) \times 10\% = 5.750$ kronor (6,7% beräknat på placerat belopp inklusive courtage). Återbetalat belopp: $50.000 + 5.750 = 55.750$ kronor (3,2% årseffektiv avkastning inklusive courtage).			
Exempel 2:			
	Startvärde	Slutvärde ¹⁾	Värdeutveckling
Valutakorgutveckling ¹⁾	100,00	125,00	+25%
Avkastning: $50.000 \times 115\%^2) \times 25\% = 14.375$ kronor (23,2% beräknat på placerat belopp inklusive courtage). Återbetalat belopp: $50.000 + 14.375 = 64.375$ kronor (11,0% årseffektiv avkastning inklusive courtage).			
Exempel 3:			
	Startvärde	Slutvärde ¹⁾	Värdeutveckling
Valutakorgutveckling ¹⁾	100,00	95,00	-5%
Avkastning: 0 ³⁾ kronor (-4,3% beräknat på placerat belopp inklusive courtage). Återbetalat belopp: $50.000 + 0 = 50.000$ kronor (-2,2% årseffektiv avkastning inklusive courtage).			

¹⁾ Valutakorgutvecklingen baseras på respektive valutapars slutvärde. Slutvärdet baseras på respektive valutas spotkurs på slutdagen den 13 februari 2013.
²⁾ Deltagandegraden är indikativ och fastställs av Banken den 10 februari 2011. Deltagandegraden torde komma att fastställas inom intervallet 105-135 procent.
³⁾ Negativ utveckling åsätts värde noll vid avkastningsberäkningen. Som lägst betalas 100 procent av nominellt belopp vid löptidens slut.

SPAX K.A.N Serie B - BAS

Allmänt

Serie B är en aktieobligation med ca 4 års löptid och som emitteras till 100 procent av nominellt belopp. Tilläggsbeloppet, som beräknas på nominellt belopp, är beroende av utvecklingen för en korg av 15 aktier noterade på börser i Australien, Kanada och Norden och deltagandegraden. En utförligare beskrivning av korgen finns på sidan 13-14.

Tilläggsbelopp

Tilläggsbeloppet, som beräknas på nominellt belopp, är beroende av aktiekorgens utveckling under löptiden. Utvecklingen mäts i procent och beräknas som summan av respektive akties procentuella värdeutveckling dividerat med antal aktieslag i korgen. En akties procentuella förändring beräknas som skillnaden mellan dess startkurs och slutkurs dividerat med startkurs. Startkursen motsvarar aktiens stängningskurs avläst den 10 februari 2011 och slutkurs beräknas som genomsnittet av aktiens stängningskurs avläst en gång i månaden under perioden fr o m 11 februari 2014 t o m 11 februari 2015. Det är sålunda aktiekursen vid vart och ett av dessa 13 avläsningstillfällen som kommer att bestämma slutkursen och därmed respektive akties procentuella utveckling. Värdeutvecklingen för de fem aktierna med den högsta värdeutvecklingen ersätts därefter med en procentsats på 40 procent (Fast Utveckling). Reste-

rande tio aktier ingår med verklig värdeutveckling vid beräkning av aktiekorgens slutvärde. Varje aktie ingår i korgen med 1/15-del av sin värdeutveckling och det är summan av dessa 15 värden (tio verkliga och fem justerade) som bestämmer korgens slutvärde och därmed tilläggsbeloppets storlek. Eftersom slutkurs beräknas som ett genomsnitt kan slutkursen bli högre eller lägre än vad som motsvarar aktiens stängningskurs på slutdagen den 11 februari 2015.

Deltagandegrad

Deltagandegraden fastställs av Banken den 10 februari 2011. Deltagandegraden torde komma att fastställas inom intervallet 75-100 procent. Skulle marknadsrännorna falla med ca 0,1 procentenheter eller mer fram till nämnda datum kan deltagandegraden komma att fastställas till ett lägre värde.

Återbetalning

Även om aktiekorgens utveckling skulle bli negativ, återbetalar Banken obligationens nominella belopp (1.000 kronor per obligation) på återbetalningsdagen den 24 februari 2015. Placeraren riskerar således enbart erlagt courtage samt den alternativa avkastning som en annan placering hade kunnat ge. Bankens utfästelse avseende nominellt belopp gäller ej vid försäljning under löptiden utan endast på återbetalningsdagen.

Exempel

Nedan följer exempel på korgens utveckling med justering för de fem aktierna med bäst värdeutveckling. Fast Utveckling är 40 procent. Vidare följer tre exempel på återbetalat belopp vid olika värdeförändringar av korgen, antagen deltagandegrad är 85 procent. Likvidbeloppet motsvarar köp av 50 obligationer à 1.000 kronor (50.000 kronor) och värdena avser belopp före skatt.

Aktie	Startkurs	Slutkurs ²⁾	Procentuell utveckling	Fast Utveckling	Utveckling vid beräkning av korgens slutvärde
1	84,75	139,84	65%		65%
2	154,39	259,38	68%	40%	40%
3	56,67	85,57	51%		51%
4	15,18	20,95	38%		38%
5	6,02	11,80	96%	40%	40%
6	17,62	27,49	56%		56%
7	12,63	29,68	135%	40%	40%
8	48,67	41,37	-15%		-15%
9	17,06	34,63	103%	40%	40%
10	32,20	47,66	48%		48%
11	18,39	14,71	-20%		-20%
12	93,64	200,39	114%	40%	40%
13	368,00	563,04	53%		53%
14	13,27	20,17	52%		52%
15	139,97	160,90	12%		12%
Korgens utveckling			57%		
Korgens Slutvärde					36% ¹⁾

¹⁾ Slutvärdet fastställs på slutdagen den 11 februari 2015 som summan av samtliga ingående aktieslags värdeutveckling, där värdeutvecklingen för de fem aktieslagen med bäst procentuell utveckling ersätts med Fast Utveckling, dividerat sedan med antalet aktieslag som ingår i korgen.

²⁾ Slutkurs beräknas som ett genomsnitt av respektive akties stängningskurs en gång i månaden under perioden 11 februari 2014 t o m 11 februari 2015.

Exempel forts.

Exempel 1:	Slutvärde ¹⁾
K.A.N aktiekorg	+25%
Tilläggsbelopp: $50.000 \times 85\%^2) \times 25\% = 10.625$ kronor (19,5% beräknat på placerat belopp inklusive courtage). Återbetalat belopp: $50.000 + 10.625 = 60.625$ kronor (4,5% årseffektiv avkastning inklusive courtage).	
Exempel 2:	Slutvärde ¹⁾
K.A.N aktiekorg	+50%
Tilläggsbelopp: $50.000 \times 85\%^2) \times 50\% = 21.250$ kronor (40,4% beräknat på placerat belopp inklusive courtage). Återbetalat belopp: $50.000 + 21.250 = 71.250$ kronor (8,8% årseffektiv avkastning inklusive courtage).	
Exempel 3:	Slutvärde ¹⁾
K.A.N aktiekorg	-10 % ³⁾
Tilläggsbelopp: 0 ³⁾ kronor (-1,5% beräknat på placerat belopp inklusive courtage). Återbetalat belopp: $50.000 + 0 = 50.000$ kronor (-0,4% årseffektiv avkastning inklusive courtage).	
¹⁾ Slutvärdet fastställs på slutdagen den 11 februari 2015 som summan av samtliga ingående aktieslags värdeutveckling, där värdeutvecklingen för de fem aktieslagen med bäst procentuell utveckling ersatts med Fast Utveckling, dividerat sedan med antalet aktieslag som ingår i korgen. Respektive Akties slutkurs beräknas som ett genomsnitt av stängningskursen en gång i månaden under perioden 11 februari 2014 till 11 februari 2015. ²⁾ Deltagandegraden är indikativ och fastställs slutligt av Banken på startdagen den 10 februari 2011. Deltagandegraden torde komma att fastställas inom intervallet 75-100 procent. ³⁾ Negativ utveckling äsätts värde noll vid beräkning av tilläggsbelopp och endast nominellt belopp återbetalas vid löptidens slut.	

SPAX K.A.N Serie C - MAX

Allmänt

Serie C är en aktieobligation med ca 4 års löptid och som emitteras till 110 procent av nominellt belopp. Tilläggsbeloppet, som beräknas på nominellt belopp, är beroende av utvecklingen för en korg av 15 aktier noterade på börserna i Australien, Kanada och Norden och deltagandegraden. En utförligare beskrivning av korgen finns på sidan 13-14.

Tilläggsbelopp

Tilläggsbeloppet, som beräknas på nominellt belopp, är beroende av aktiekorgens utveckling under löptiden. Utvecklingen mäts i procent och beräknas som summan av respektive akties procentuella värdeutveckling dividerat med antal aktieslag i korgen. En akties procentuella förändring beräknas som skillnaden mellan dess startkurs och slutkurs dividerat med startkurs. Startkursen motsvarar aktiens stängningskurs avläst den 10 februari 2011 och slutkurs beräknas som genomsnittet av aktiens stängningskurs avläst en gång i månaden under perioden från 11 februari 2014 till 11 februari 2015. Det är sålunda aktiekursen vid vart och ett av dessa 13 avläsningstillfällen som kommer att bestämma slutkursen och därmed respektive akties procentuella utveckling. Värdeutvecklingen för de fem aktierna med den högsta värdeutvecklingen ersätts därefter med en procentsats på 40 procent (Fast Utveckling). Restande tio aktier ingår med verklig värdeutveckling vid

beräkning av aktiekorgens slutvärde. Varje aktie ingår i korgen med 1/15-del av sin värdeutveckling och det är summan av dessa 15 värden (tio verkliga och fem justerade) som bestämmer korgens slutvärde och därmed tilläggsbeloppets storlek. Eftersom slutkurs beräknas som ett genomsnitt kan slutkursen bli högre eller lägre än vad som motsvarar aktiens stängningskurs på slutdagen den 11 februari 2015.

Deltagandegrad

Deltagandegraden fastställs av Banken den 10 februari 2011. Deltagandegraden torde komma att fastställas inom intervallet 150-190 procent. Skulle marknadsrännorna falla med ca 0,1 procentenheter eller mer fram till nämnda datum kan deltagandegraden komma att fastställas till ett lägre värde.

Återbetalning

Även om aktiekorgens utveckling skulle bli negativ, återbetalar Banken obligationens nominella belopp (1.000 kronor per obligation) på återbetalningsdagen den 24 februari 2015. Placeraren riskerar således 100 kronor per obligation, erlagt courtage samt den alternativa avkastning som en annan placering hade kunnat ge. Bankens utfästelse avseende nominellt belopp gäller ej vid försäljning under löptiden utan endast på återbetalningsdagen.

Exempel

Nedan följer exempel på korgens utveckling med justering för de fem aktierna med bäst procentuell utveckling. Fast Utveckling är 40 procent. Vidare följer tre exempel på återbetalat belopp vid olika värdeförändringar av korgen, antagen deltagandegrad är 170 procent. Likvidbeloppet motsvarar köp av 50 obligationer à 1.100 kronor (55.000 kronor) och värdena avser belopp före skatt.

Aktie	Startkurs	Slutkurs ²⁾	Procentuell utveckling	Fast Utveckling	Utveckling vid beräkning av korgens slutvärde
1	84,75	139,84	65%		65%
2	154,39	259,38	68%	40%	40%
3	56,67	85,57	51%		51%
4	15,18	20,95	38%		38%
5	6,02	11,80	96%	40%	40%
6	17,62	27,49	56%		56%
7	12,63	29,68	135%	40%	40%
8	48,67	41,37	-15%		-15%
9	17,06	34,63	103%	40%	40%
10	32,20	47,66	48%		48%
11	18,39	14,71	-20%		-20%
12	93,64	200,39	114%	40%	40%
13	368,00	563,04	53%		53%
14	13,27	20,17	52%		52%
15	139,97	160,90	12%		12%
Korgens utveckling			57%		
Korgens Slutvärde					36%¹⁾

¹⁾ Slutvärdet fastställs på slutdagen den 11 februari 2015 som summan av samtliga ingående aktieslags värdeutveckling, där värdeutvecklingen för de fem aktieslagen med bäst procentuell utveckling ersatts med Fast Utveckling, dividerat sedan med antalet aktieslag som ingår i korgen.

²⁾ Slutkurs beräknas som ett genomsnitt av respektive akties stängningskurs en gång i månaden under perioden 11 februari 2014 t o m 11 februari 2015.

Exempel 1:

K.A.N aktiekorg

Slutvärde¹⁾

+25%

Tilläggsbelopp: $50.000 \times 170\%^{2)} \times 25\% = 21.250$ kronor (27,6% beräknat på placerat belopp inklusive courtage).

Återbetalat belopp: $50.000 + 21.250 = 71.250$ kronor (6,3% årseffektiv avkastning inklusive courtage).

Exempel 2:

K.A.N aktiekorg

Slutvärde¹⁾

+50%

Tilläggsbelopp: $50.000 \times 170\%^{2)} \times 50\% = 42.500$ kronor (65,7% beräknat på placerat belopp inklusive courtage).

Återbetalat belopp: $50.000 + 42.500 = 92.500$ kronor (13,4% årseffektiv avkastning inklusive courtage).

Exempel 3:

K.A.N aktiekorg

Slutvärde¹⁾

-10 %³⁾

Tilläggsbelopp: 0³⁾ kronor (-10,4% beräknat på placerat belopp inklusive courtage).

Återbetalat belopp: $50.000 + 0 = 50.000$ kronor (-2,7% årseffektiv avkastning inklusive courtage).

¹⁾ Slutvärdet fastställs på slutdagen den 11 februari 2015 som summan av samtliga ingående aktieslags värdeutveckling, där värdeutvecklingen för de fem aktieslagen med bäst procentuell utveckling ersatts med Fast Utveckling, dividerat sedan med antalet aktieslag som ingår i korgen. Respektive Akties slutkurs beräknas som ett genomsnitt av stängningskursen en gång i månaden under perioden 11 februari 2014 t o m 11 februari 2015.

²⁾ Deltagandegraden är indikativ och fastställs slutligt av Banken på startdagen den 10 februari 2011. Deltagandegraden torde komma att fastställas inom intervallet 150-190 procent.

³⁾ Negativ utveckling åsätts värde noll vid beräkning av tilläggsbelopp och endast nominellt belopp återbetalas vid löptidens slut.

SPAX Asien Serie D - PLUS

Allmänt

Serie D är en aktieobligation med ca 5 års löptid och som emitteras till 100 procent av nominellt belopp. Tilläggsbeloppet, som beräknas på nominellt belopp, är beroende av utvecklingen för en aktiekorg bestående av 12 asiatiska bolag och deltagandegraden men kan som lägst bli det av av Banken den 9 februari 2011 fastställda förutbestämda lägsta tilläggsbeloppet. En utförligare beskrivning av korgen finns på sidan 15.

Tilläggsbelopp

Tilläggsbeloppet, som beräknas på nominellt belopp, är beroende av dels det förutbestämda lägsta tilläggsbeloppet och dels aktiekorgens utveckling under löptiden. Det förutbestämda lägsta tilläggsbeloppet, som torde komma att fastställas inom intervallet 7-10 procent, motsvarar en årseffektiv avkastning inom intervallet 1,1 - 1,6 procent inklusive courtage. Aktiekorgens utvecklingen mäts i procent och beräknas som summan av respektive akties procentuella värdeutveckling dividerat med antal aktieslag i korgen. En akties procentuella förändring beräknas som skillnaden mellan dess startkurs och slutkurs dividerat med startkurs. Starkursen motsvarar aktiens stängningskurs avläst den 10 februari 2011 och slutkurs beräknas som genomsnittet av aktiens stängningskurs avläst en gång i månaden under perioden fr o m 10 februari 2015 t o m 10 februari 2016. Det är sålunda aktiens stängningskurs vid vart och ett av dessa 13 avläsningstillfällen som kommer att bestämma slutkursen och därmed respektive akties procentuella utveckling. Värdeutvecklingen för de fyra aktierna med den högsta värdeutvecklingen ersätts därefter med en

procentsats på 50 procent (Fast Utveckling). Resterande åtta aktier ingår med verklig värdeutveckling vid beräkning av aktiekorgens slutvärde. Varje aktie ingår i korgen med 1/12-del av sin värdeutveckling och det är summan av dessa 12 värden (åtta verkliga och fyra justerade) som bestämmer korgens slutvärde och därmed tilläggsbeloppets storlek. Eftersom slutkurs beräknas som ett genomsnitt kan slutkursen bli högre eller lägre än vad som motsvarar aktiens stängningskurs på slutdagen den 10 februari 2016.

Deltagandegrad

Deltagandegraden fastställs av Banken den 10 februari 2011. Deltagandegraden torde komma att fastställas inom intervallet 60-80 procent. Skulle marknadsräntorna falla med ca 0,1 procentenheter eller mer fram till nämnda datum kan deltagandegraden komma att fastställas till ett lägre värde.

Återbetalning

Oberoende av aktiekorgens utveckling återbetalar Banken obligationens nominella belopp och det lägsta förutbestämda tilläggsbeloppet (1.070 - 1.100 kronor per obligation) på återbetalningsdagen den 23 februari 2016. Placeraren erhåller alltid viss avkastning på sin placering och riskerar därmed enbart den eventuellt högre alternativa avkastning som en annan placering hade kunnat ge. Bankens utfästelse om återbetalning av lägst 107-110 procent av nominellt belopp gäller ej vid försäljning under löptiden utan endast på återbetalningsdagen.

Exempel

Nedan följer exempel på korgens utveckling med justering för de fyra aktierna med bäst procentuell utveckling. Fast Utveckling är 50 procent. Vidare följer tre exempel på återbetalat belopp vid olika värdeförändringar av korgen, antagen deltagandegrad är 70 procent och antaget lägsta tilläggsbelopp är 8,5 procent. Likvidbeloppet motsvarar köp av 50 obligationer à 1.000 kronor (50.000 kronor) och värdena avser belopp före skatt.

Aktie	Startkurs	Slutkurs ²⁾	Procentuell utveckling	Fast utveckling	Utveckling vid beräkning av korgens slutvärde
1	3.94	6.03	53%		53%
2	15.26	25.64	68%		68%
3	3.09	4.05	31%		31%
4	470000	648600	38%		38%
5	63.05	133.04	111%	50%	50%
6	79.90	131.84	65%		65%
7	67900	166355	145%	50%	50%
8	20.90	17.14	-18%		-18%
9	49.20	86.10	75%	50%	50%
10	72.90	110.08	51%		51%
11	170000	136000	-20%		-20%
12	329500	649115	97%	50%	50%
Korgens utveckling			58%		
Korgens Slutvärde					39%¹⁾

¹⁾ Slutvärdet fastställs på slutdagen den 10 februari 2016 som summan av samtliga ingående aktieslags värdeutveckling, där värdeutvecklingen för de fyra aktieslagen med bäst procentuell utveckling ersätts med Fast Utveckling, dividerat sedan med antalet aktieslag som ingår i korgen.

²⁾ Slutkurs beräknas som ett genomsnitt av respektive akties stängningskurs en gång i månaden under perioden 10 februari 2015 t o m 10 februari 2016.

Exempel forts.

Exempel 1:	Slutvärde ¹⁾
Asien aktiekorg	+25%
Tilläggsbelopp: $50.000 \times 8,5\%^4 + 50.000 \times 70\%^2 \times 25\% = 13.000$ kronor (24,1% beräknat på placerat belopp inklusive courtage). Återbetalat belopp: $50.000 + 13.000 = 63.000$ kronor (4,4% årseffektiv avkastning inklusive courtage).	
Exempel 2:	Slutvärde ¹⁾
Asien aktiekorg	+50%
Tilläggsbelopp: $50.000 \times 8,5\%^4 + 50.000 \times 70\%^2 \times 50\% = 21.750$ kronor (41,4% beräknat på placerat belopp inklusive courtage). Återbetalat belopp: $50.000 + 21.750 = 71.750$ kronor (7,1% årseffektiv avkastning inklusive courtage).	
Exempel 3:	Slutvärde ¹⁾
Asien aktiekorg	-10 % ³⁾
Tilläggsbelopp: $50.000 \times 8,5\% = 4.250$ ³⁾ kronor (6,9% beräknat på placerat belopp inklusive courtage). Återbetalat belopp: $50.000 + 4.250 = 54.250$ kronor (1,3% årseffektiv avkastning inklusive courtage).	
¹⁾ Slutvärdet fastställs på slutdagen den 10 februari 2016 som summan av samtliga ingående aktieslags värdeutveckling, där värdeutvecklingen för de fyra aktieslagen med bäst procentuell utveckling ersatts med Fast Utveckling, dividerat sedan med antalet aktieslag som ingår i korgen. Respektive Akties slutkurs beräknas som ett genomsnitt av stängningskursen en gång i månaden under perioden 10 februari 2015 till 10 februari 2016. ²⁾ Deltagandegraden är indikativ och fastställs slutligt av Banken på startdagen den 10 februari 2011. Deltagandegraden torde komma att fastställas inom intervallet 60-80 procent. ³⁾ Negativ utveckling åsätts värde noll vid beräkning av justerad utveckling och det lägsta tilläggsbeloppet återbetalas vid löptidens slut. ⁴⁾ Lägsta tilläggsbelopp är indikativ och fastställs slutligt av Banken på startdagen den 10 februari 2011. Lägsta tilläggsbelopp torde komma att fastställas inom intervallet 107-110 procent.	

SPAX Asien Serie E - BAS

Allmänt

Serie E är en aktieobligation med ca 5 års löptid och som emitteras till 100 procent av nominellt belopp. Tilläggsbeloppet, som beräknas på nominellt belopp, är beroende av utvecklingen för en aktiekorg bestående av 12 asiatiska bolag och deltagandegraden. En utförligare beskrivning av korgen finns på sidan 15.

Tilläggsbelopp

Tilläggsbeloppet, som beräknas på nominellt belopp, är beroende av aktiekorgens utveckling under löptiden. Aktiekorgens utvecklingen mäts i procent och beräknas som summan av respektive akties procentuella värdeutveckling dividerat med antal aktieslag i korgen. En akties procentuella förändring beräknas som skillnaden mellan dess startkurs och slutkurs dividerat med startkurs. Starkursen motsvarar aktiens stängningskurs avläst den 10 februari 2011 och slutkurs beräknas som genomsnittet av aktiens stängningskurs avläst en gång i månaden under perioden från 10 februari 2015 till 10 februari 2016. Det är sålunda aktiens stängningskurs vid vart och ett av dessa 13 avläsningstillfällen som kommer att bestämma slutkursen och därmed respektive akties procentuella utveckling. Värdeutvecklingen för de fyra aktierna med den högsta värdeutvecklingen ersätts därefter med en procentsats på 50 procent (Fast Utveckling). Resterande åtta aktier ingår

med verklig värdeutveckling vid beräkning av aktiekorgens slutvärde. Varje aktie ingår i korgen med 1/12-del av sin värdeutveckling och det är summan av dessa 12 värden (åtta verkliga och fyra justerade) som bestämmer korgens slutvärde och därmed tilläggsbeloppets storlek. Eftersom slutkurs beräknas som ett genomsnitt kan slutkursen bli högre eller lägre än vad som motsvarar aktiens stängningskurs på slutdagen den 10 februari 2016.

Deltagandegrad

Deltagandegraden fastställs av Banken den 10 februari 2011. Deltagandegraden torde komma att fastställas inom intervallet 120-150 procent. Skulle marknadsrännorna falla med ca 0,1 procentenheter eller mer fram till nämnda datum kan deltagandegraden komma att fastställas till ett lägre värde.

Återbetalning

Oberoende av aktiekorgens utveckling återbetalar Banken obligationens nominella belopp (1.000 kronor per obligation) på återbetalningsdagen den 23 februari 2016. Placeraren riskerar således erlagt courtage samt den alternativa avkastning som en annan placering hade kunnat ge. Bankens utfästelse avseende nominellt belopp gäller ej vid försäljning under löptiden utan endast på återbetalningsdagen.

Exempel

Nedan följer exempel på korgens utveckling med justering för de fyra aktierna med bäst procentuell utveckling. Fast Utveckling är 50 procent. Vidare följer tre exempel på återbetalat belopp vid olika värdeförändringar av korgen, antagen deltagandegrad är 135 procent. Likvidbeloppet motsvarar köp av 50 obligationer à 1.000 kronor (50.000 kronor) och värdena avser belopp före skatt.

Aktie	Startkurs	Slutkurs ²⁾	Procentuell utveckling	Fast utveckling	Utveckling vid beräkning av korgens slutvärde
1	3.94	6.03	53%		53%
2	15.26	25.64	68%		68%
3	3.09	4.05	31%		31%
4	470000	648600	38%		38%
5	63.05	133.04	111%	50%	50%
6	79.90	131.84	65%		65%
7	67900	166355	145%	50%	50%
8	20.90	17.14	-18%		-18%
9	49.20	86.10	75%	50%	50%
10	72.90	110.08	51%		51%
11	170000	136000	-20%		-20%
12	329500	649115	97%	50%	50%
Korgens utveckling			58%		
Korgens Slutvärde					39%¹⁾

¹⁾ Slutvärdet fastställs på slutdagen den 10 februari 2016 som summan av samtliga ingående aktieslags värdeutveckling, där värdeutvecklingen för de fyra aktieslagen med bäst procentuell utveckling ersatts med Fast Utveckling, dividerat sedan med antalet aktieslag som ingår i korgen.

²⁾ Slutkurs beräknas som ett genomsnitt av respektive akties stängningskurs en gång i månaden under perioden 10 februari 2015 t o m 10 februari 2016.

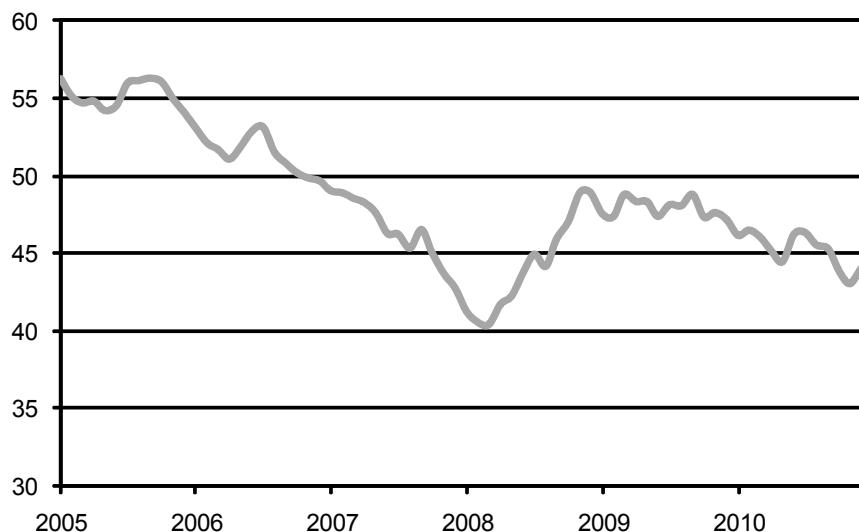
Exempel 1:	Slutkurs ¹⁾
Asien korg	+25%
Tilläggsbelopp: $50.000 \times 135\%^{2)} \times 25\% = 16.875$ kronor (31,8% beräknat på placerat belopp inklusive courtage). Återbetalat belopp: $50.000 + 16.875 = 66.875$ kronor (5,7% årseffektiv avkastning inklusive courtage).	
Exempel 2:	Slutkurs ¹⁾
Asien korg	+50%
Tilläggsbelopp: $50.000 \times 135\%^{2)} \times 50\% = 33.750$ kronor (65,0% beräknat på placerat belopp inklusive courtage). Återbetalat belopp: $50.000 + 33.750 = 83.750$ kronor (10,5% årseffektiv avkastning inklusive courtage).	
Exempel 3:	Slutkurs ¹⁾
Asien korg	-10 % ³⁾
Tilläggsbelopp: 0 ³⁾ kronor (-1,5% beräknat på placerat belopp inklusive courtage). Återbetalat belopp: $50.000 + 0 = 50.000$ kronor (-0,3% årseffektiv avkastning inklusive courtage).	
¹⁾ Slutvärdet fastställs på slutdagen den 10 februari 2016 som summan av samtliga ingående aktieslags värdeutveckling, där värdeutvecklingen för de fyra aktieslagen med bäst procentuell utveckling ersatts med Fast Utveckling, dividerat sedan med antalet aktieslag som ingår i korgen. Respektive Akties slutkurs beräknas som ett genomsnitt av stängningskursen en gång i månaden under perioden 10 februari 2015 t o m 10 februari 2016.	
²⁾ Deltagandegraden är indikativ och fastställs slutligt av Banken på startdagen den 10 februari 2011. Deltagandegraden torde komma att fastställas inom intervallet 120-150 procent.	
³⁾ Negativ utveckling åsätts värde noll vid beräkning av tilläggsbelopp och endast nominellt belopp återbetalas vid löptidens slut.	

Beskrivning av underliggande tillgångar

Valutkorg Asien Valuta

Kursutvecklingen uttryckt som antal fillipinska pesos per en amerikansk dollar, det vill säga hur många pesos som krävs för att köpa en dollar. En fallande kurva visar således att valutan stärkts mot amerikanska dollarn (det krävs färre pesos för att köpa en dollar) och en stigande kurva att valutan försvagats mot amerikanska dollarn.

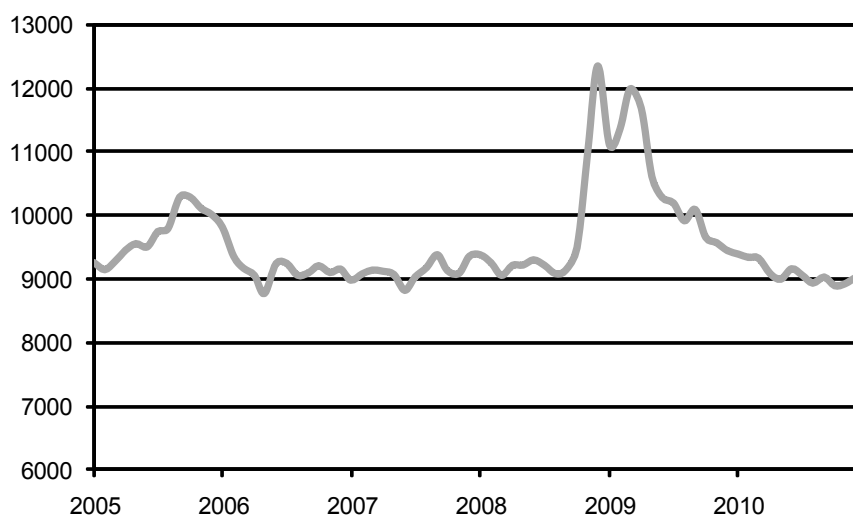
Kursutveckling för USD/PHP



I diagrammet ovan återges historiska data för perioden 1 januari 2005 till och med 16 december 2010. Det bör observeras att historiskt material och historisk utveckling inte utgör någon garanti eller prognos för framtida utfall.

Kursutvecklingen uttryckt som antal indonesiska rupiah per en amerikansk dollar, det vill säga hur många rupiahs som krävs för att köpa en dollar. En fallande kurva visar således att valutan stärkts mot amerikanska dollarn (det krävs färre rupiahs för att köpa en dollar) och en stigande kurva att valutan försvagats mot amerikanska dollarn.

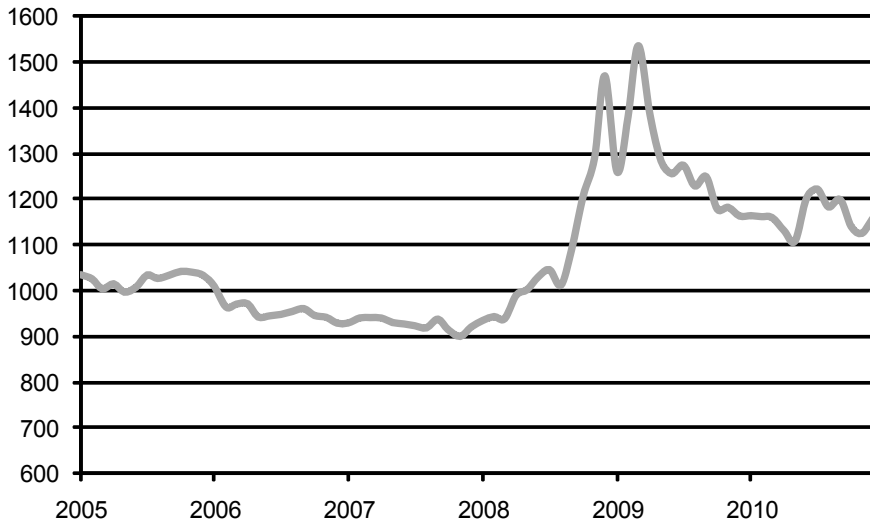
Kursutveckling för USD/IDR



I diagrammet ovan återges historiska data för perioden 1 januari 2005 till och med 16 december 2010. Det bör observeras att historiskt material och historisk utveckling inte utgör någon garanti eller prognos för framtida utfall.

Kursutvecklingen uttryckt som antal sydkoreanska won per en amerikansk dollar, det vill säga hur många won som krävs för att köpa en dollar. En fallande kurva visar således att valutan stärkts mot amerikanska dollarn (det krävs färre won för att köpa en dollar) och en stigande kurva att valutan försvagats mot amerikanska dollarn.

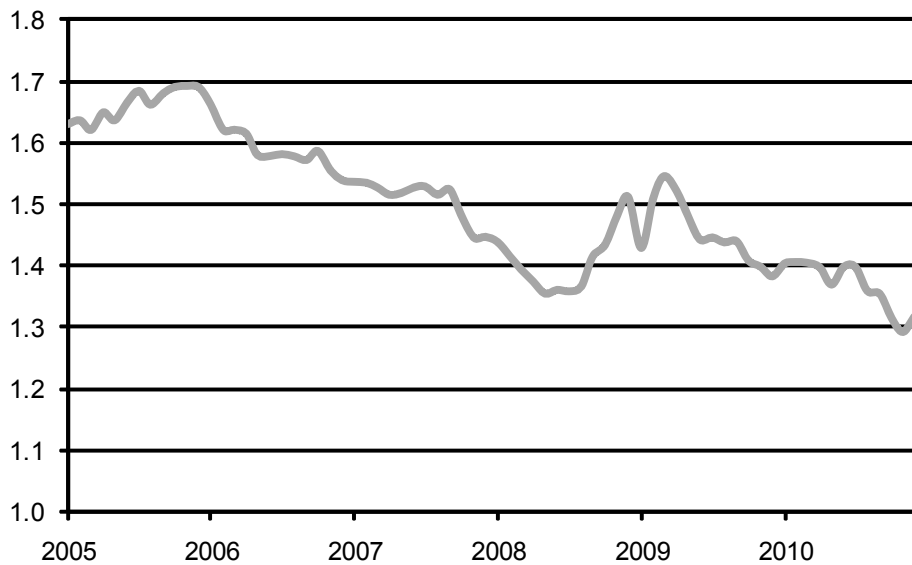
Kursutveckling för USD/KRW



I diagrammet ovan återges historiska data för perioden 1 januari 2005 till och med 16 december 2010. Det bör observeras att historiskt material och historisk utveckling inte utgör någon garanti eller prognos för framtida utfall.

Kursutvecklingen uttryckt som antal singapore dollar per en amerikansk dollar, det vill säga hur många singapore dollars som krävs för att köpa en amerikansk dollar. En fallande kurva visar således att valutan stärkts mot amerikanska dollarn (det krävs färre singapore dollars för att köpa en amerikansk dollar) och en stigande kurva att valutan försvagats mot amerikanska dollarn.

Kursutveckling för USD/SGD



I diagrammet ovan återges historiska data för perioden 1 januari 2005 till och med 16 december 2010. Det bör observeras att historiskt material och historisk utveckling inte utgör någon garanti eller prognos för framtida utfall.

Aktiekorg - K.A.N

Statoil ASA

Statoil ASA producerar, transporterar, förädlar och handlar med olja och naturgas. Bolaget har verksamhet i Europa, Afrika, Mellanöstern, Asien och Amerika.

Hennes & Mauritz AB

Hennes & Mauritz AB (H&M) designar och säljer mode för kvinnor, män, tonåringar, och barn. Bolaget säljer en mängd trendiga, sportiga och klassiska kläder och utöver det accessoarer såsom smycken, väskor och halsdukar, och kosmetika. H & M äger och driver butiker i många europeiska länder och i USA.

Telefonaktiebolaget LM Ericsson

Telefonaktiebolaget LM Ericsson utvecklar, tillverkar och installerar trådbunden och trådlös kommunikation, trådlösa mikrovågslänkar, call center utrustning, mikroelektronik, och radarsystem i offentliga och privata nät. Företaget producerar mobiltelefoner genom sitt samarbete med Sony Ericsson.

Novo Nordisk A / S

Novo Nordisk A / S utvecklar, producerar och marknadsför läkemedel. Företaget fokuserar på diabetesvården och erbjuder insulin och andra diabetes produkter. Novo Nordisk arbetar också inom områden som blödarsjuka, tillväxstörningar och hormonbehandling. Bolaget erbjuder utbildning och utbildningsmaterial. Novo Nordisk är verksamt världen över.

Nokia Corporation

Nokia Corporation är verksamt i mobilbranschen. Bolaget skapar en rad mobila enheter med tjänster och programvara som ger människor upplevelser, musik, navigation, video, tv, bild, spel och företagsmobilitet. Nokia tillhandahåller också utrustning, lösningar och tjänster för nätverkskommunikation.

BHP Billiton Ltd

BHP Billiton Ltd är ett internationellt gruvbolag. Bolagets viktigaste affärsområden är mineralprospektering och produktion av bland annat kol, järnmalm, guld, titan, järnlegeringar, nickel och kopparkoncentrat samt oljeprospektering, produktion och raffinering.

Rio Tinto Plc

Rio Tinto Plc är ett internationellt gruvbolag. Bolaget har intressen i gruvdrift för aluminium, borax, kol, koppar, guld, järnmalm, bly, silver, tenn, uran, zink, råmaterial för titandioxid, diamanter, talk och zirkon. Rio Tintos gruvverksamhet finns i Australien, Nya Zeeland, Sydafrika, USA, Sydamerika, Europa och Indonesien.

Wesfarmers Ltd

Wesfarmers Ltd äger butikskedjor, driver gruvor, driver försäkringsbolag, tillverkar och distribuerar gödningsmedel och kemikalier, och distribuerar gasol och medicinska och industriella gaser.

Woolworths Limited

Woolworths Limited driver stormarknader, specialbutiker och lågprisvaruhus, sprit- och elektronikbutiker över hela Australien. Woolworths tillverkar också bearbetade livsmedel, export och grossistförsäljning av mat och driver bensinstationer. Bolaget driver också hotell som inkluderar pubar, restaurang, boende, och spelverksamhet.

Newcrest Mining Limited

Newcrest Mining Limited är ett prospekterings- och produktionsbolag för guldgruvor. Bolagets projekt inkluderar Telfer och Boddington som ligger i västra Australien. Bolaget utvecklar och utforskar också projekt i Cadia Hill och Ridgeway i New South Wales och Gosowong projektet i Indonesien.

Suncor Energy Inc

Suncor Energy Inc är ett integrerat energibolag med inriktning på utvecklingen oljesand i Athabasca. Bolaget utviner oljesand och raffinerar den till diesel. De utforskar utvecklar och producerar naturgas, raffinerar råolja och marknadsför petroleum- och petrokemiska produkter. Bolaget driver även rörledningar för råolja och bensinstationer.

Barrick Gold Corporation

Barrick Gold Corporation är ett internationellt guldbolag med utvecklingsprojekt och gruvor i drift i USA, Kanada, Sydamerika, Australien och Afrika.

Canadian Natural Resources Ltd

Canadian Natural Resources Ltd utvecklar och producerar naturgas, råolja, och relaterade produkter. Bolaget är verksamt i de kanadensiska provinserna Alberta, nordöstra British Columbia och Saskatchewan. Canadian Natural verkar även i områden som har utforskningmöjligheter och där rörledningssystem redan finns.

Aktiekorg - K.A.N forts.

Potash Corporation of Saskatchewan Inc

Potash Corporation of Saskatchewan Inc. tillverkar pottaska, fosfat och kväve till jordbruk och industri över hela världen. Bolaget bedriver verksamhet i Kanada, Chile, USA, Brasilien och Trinidad.

Goldcorp Inc

Goldcorp Inc. är en nordamerikansk guldproducent. Bolaget har guldgruvor i USA, Kanada, Mexiko, Brasilien, Argentina, och Australien. Goldcorp äger Red Lake-gruvan i Ontario.

Aktiekorg - Asien

China Telecom Corporation Limited

China Telecom Corporation Limited, erbjuder genom sina dotterbolag trådbundna telefon-, data- och Internettjänster, samt leasade telefonlinjer i Kina.

Singapore Airlines Limited

Singapore Airlines Limited erbjuder flygtransporter, underhåll, flygplats terminaler, pilotutbildning, Charter, och parti-handel tjänster. Bolagets verksamhet omfattar Asien, Europa, Amerika, Sydvästra stillahavsområdet och Afrika.

Singapore Telecommunications Limited

Singapore Telecommunications Limited driver och tillhandahåller telekommunikationsystem och tjänster. Företaget erbjuder posttjänster, katalog, reklam och publicering. Singapore Telecommunications säljer och underhåller telekommunikationsutrustning och tillhandahåller mobiltelefon och personsökartjänster, datornätverk och Internet och IT-tjänster.

Posco

Posco tillverkar olika typer av stålprodukter. Bolaget producerar både varmvalsat stål, kallvalsat stål, rostfritt stål och andra former av stål. Deras produkter används främst för bil-, bygg- och varvsindustrin.

CLP Holdings Limited

CLP Holdings Limited, producerar och levererar elektricitet genom sina dotterbolag. Bolaget utvecklar och investerar i kraftprojekt och investerar i fastigheter.

HSBC Holdings plc

HSBC Holdings plc är ett holdingbolag för HSBC-koncernen. Bolaget tillhandahåller en mängd internationella banktjänster och finansiella tjänster, inklusive detaljhandel och företagskunder, handel, värdepapper, custody, kapitalmarknader, treasury, privat- och företagsrådgivning och försäkring. Koncernen är verksam i hela världen.

KT & G Corporation

KT & G Corporation tillverkar, producerar och säljer cigaretter och andra tobaksvaror. Bolaget tillverkar ginseng produkter som röd ginseng te och växtbaserade läkemedel genom sina dotterbolag. KT & G är också engagerad i fastighetsutveckling av sin forna industrimark.

China Mengniu Dairy Company Limited

China Mengniu Dairy Company Limited tillverkar och distribuerar kvalitets mejeriprodukter i Kina via sina dotterbolag. De huvudsakliga produkterna är flytande mjölkprodukter, glass, och andra mejeriprodukter, som mjölkpulver. Företaget marknadsför sina produkter under sitt primära varumärke Mengnius.

Hongkong Electric Holdings Limited

Hongkong Electric Holdings Limited producerar och levererar el och ger teknisk rådgivning och projektledningstjänster.

Chunghwa Telecom Co, Ltd

Chunghwa Telecom Co, Ltd erbjuder lokala, nationella och internationella telekommunikationstjänster. Företaget erbjuder även trådlös telekommunikation, personsökning, och Internettjänster.

Samsung SDI Co

Samsung SDI Co, Ltd är specialiserat på tillverkning av katodstrålerör (CRT) för TV-apparater och datorskärmar. Företaget tillverkar även flytande kristaller (LCD- komponenter) och uppladdningsbara batterier för mobiltelefoner och t ex bärbara datorer (PDA).

OCI Company Ltd

OCI Company Ltd tillverkar kemiska produkter. Företaget tillverkar fin, kol och petrokemi, som (TDI), soda, carbo-ner, natriumbikarbonat, bensen, och polyvinylalkohol (PVA). OCI tillverkar även polyvinylklorid (PVC) fönster.

Emissionsvolym

Emissionsbeloppet uppgår till lägst 10.000.000 kronor för varje serie och högst 1.500.000.000 kronor för lånet i sin helhet. Banken förbehåller sig dock rätten att förändra emissionsbeloppet för lånet eller viss serie i samband med emissionen eller genom amortering under lånets löptid.

Anvisningar för deltagande

Fullständigt ifylld anmälningssedel skall senast den 4 februari 2011 lämnas till något av Bankens eller samverkande sparbankers kontor. Anmälningssedel kan även lämnas den 5 februari 2011 till bankkontor som har lördagsöppet. Anmälan genom Telefon- och Internetbanken kan göras senast söndagen den 6 februari 2011. Anmälan skall innehålla uppgift om vald serie, tecknat nominellt belopp, personuppgifter, VP-konto/depå samt konto i Banken eller samverkande sparbank som beloppet jämte courtage automatiskt kan dras ifrån. Görs anmälan genom Internetbanken skall motsvarande uppgifter lämnas vid anmälningstillfället.

Betalning och courtage

Avräkningsnota beräknas utsändas den 9 februari 2011 till alla som erhållit tilldelning. Courtage utgår med 1,5 procent beräknat på placerat belopp, dock lägst med 150 kronor.

För att erhålla tilldelning måste ett belopp uppgående till minst summa Nominellt Belopp x emissionskurs och courtage ("Likvidbelopp") finnas tillgängligt på i anmälningssedeln angivet konto från och med den 8 februari 2011 klockan 07:00. Betalning av tilldelade obligationer sker genom automatisk dragning från placerarens konto i Banken eller samverkande sparbank på likviddagen den 16 februari 2011.

Banken äger rätt att makulera anmälningssedel om inte erforderligt belopp finns tillgängligt på i anmälningssedeln angivet konto senast den 8 februari 2011 klockan 07:00.

Upptagande till handel vid reglerad marknad

Ansökan om upptagande till handel vid reglerad marknad kommer att inges till Nasdaq OMX Stockholm. Banken förbehåller sig rätten att ansöka om upptagande av lånet till handel vid annan reglerad marknad eller handelsplattform.

Marknad

Med beaktande av kapitalskyddet bör en investering i serie A ses på ca två års sikt, en investering i serie B och C bör ses på fyra års sikt och en investering i serie D och E bör ses på fem års sikt.

Obligationerna kommer att vara upptagna till handel vid reglerad marknad och Banken kommer löpande att ställa köpkurser, vilket möjliggör för innehavare att realisera en vinst om värdeutvecklingen för placeringen blir gynnsam. När så är möjligt kommer Banken även att ställa säljkurser under löptiden. Bankens åtagande att ställa köp- och sälj-

kurs gäller under normala marknadsförhållanden. Kurserna är relaterade till återstående löptid, rådande ränteläge i Sverige och utomlands och värdeutvecklingen för de olika underliggande tillgångsslagen som ingår i respektive serie, antaganden om framtida kursrörelser och i förekommande fall aktieutdelningar samt likviditeten i respektive serie och underliggande tillgångsslag. Ju sämre likviditet desto större skillnad mellan köp och säljkurs. Köpkurs kan vid en försäljning under löptiden komma att understiga obligationens nominella belopp.

Ytterligare information om de faktorer som påverkar kursen på andrahandsmarknaden lämnas under rubriken "Riskfaktorer" på sidan 7 och följande sidor i Prospektet.

Kortnamn

Serie A: SWEOASIV3

Serie B: SWEOKAN1

Serie C: SWEOKAN2

Serie D: SWEOASI1

Serie E: SWEOASI2

Inställande av emission

Emissionen av en viss serie kan komma att inställas, om det efter anmälningstidens utgång visar sig att den tecknade volymen understiger 10.000.000 kronor.

För serie A gäller att om marknadsläget fram till den 10 februari 2011 skulle utvecklas så att en deltagandegrad på lägst 80 procent ej kan lämnas, kommer emissionen av serie A inte att fullföljas.

För Serie B och C gäller att om marknadsläget fram till den 10 februari 2011 skulle utvecklas så att en deltagandegrad på lägst 65 procent för Serie B och lägst 135 procent för Serie C ej kan lämnas, kommer emissionen av ifrågakvarande serie inte att fullföljas.

För Serie D och E gäller att om marknadsläget fram till den 10 februari 2011 skulle utvecklas så att en deltagandegrad på lägst 50 procent för Serie D och lägst 105 procent för Serie E ej kan lämnas, kommer emissionen av ifrågakvarande serie inte att fullföljas. För serie D gäller även att om ett förutbestämd lägsta tilläggsbelopp om minst 6 procent ej kan lämnas, kommer emissionen av Serie D inte att fullföljas.

Banken förbehåller sig dessutom rätten att inställa emission av viss serie om angivna faktorer för beräkning av tilläggsbelopp skulle bli högre än ovan sagda, men ändå så låga att en placering i vederbörande serie enligt Bankens bedömning inte framstår som en attraktiv placering. Banken förbehåller sig vidare rätten att helt eller delvis inställa emissionen av detta lån eller viss serie om sådana omständigheter i övrigt inträffar som enligt Bankens bedömning kan äventyra lånets eller viss series framgångsrika genomförande. Uppgift om inställd emission lämnas på begäran av Bankens kontor och ej genom särskilt meddelande.

Tidsplan

- 10 januari - 4 februari 2011 Anmälningssperiod. För bankkontor med lördagsöppet och för Telefon- och Internetbank gäller den 5 februari respektive 6 februari 2011.
- 8 februari 2011, kl 07:00 Från och med denna tidpunkt skall likvidbeloppet finnas tillgängligt på placerarens konto för Bankens reservering.
- 9 februari 2011 Avräkningsnotor utsänds
- 9 februari 2011 Beräknad tidpunkt för utsändande av VP-avier eller motsvarande
- 9-10 februari 2011 Fastställande av olika faktorer för beräkning av tilläggsbelopp för respektive serie.
- 16 februari 2011 Det av Banken reserverade beloppet dras från placerarens konto.
- 17 februari 2011 Beräknad dag för upptagande till handel vid Nasdaq OMX Stockholm (listan OMX STO Retail Bonds Structured Products) och obligationerna kan börja handlas på andrahandsmarknaden.
- 17 februari 2011 Dag för offentliggörande av specifika faktorer för beräkning av tilläggsbelopp för respektive serie samt seriens fastställda emissionsvolym (se www.swedbank.se/spax).
- 13 februari 2013 Fastställande av procentuell kursutveckling för respektive valutapar och korgens utveckling för serie A.
- 26 februari 2013 Utbetalning av nominellt belopp och eventuellt tilläggsbelopp för serie A.
- 11 februari 2015 Fastställande av aktiekorgens utveckling för Serie B och C.
- 24 februari 2015 Utbetalning av nominellt belopp och eventuellt tilläggsbelopp för Serie B och C.
- 10 februari 2016 Fastställande av aktiekorgens utveckling för Serie D och E.
- 23 februari 2016 Utbetalning av nominellt belopp och tilläggsbelopp för Serie D samt nominellt belopp och eventuellt tilläggsbelopp för Serie E.

Skatteaspekter

Nedanstående information utgör endast en kortfattad redogörelse för nu gällande skatteregler avseende fysiska personer bosatta i Sverige och svenska dödsbon. Redogörelsen gör inte anspråk på att vara fullständig, utan är endast avsedd som en allmänt hållen information.

Inkomstskatt

Serie D

Regeringsrätten har i dom den 27 maj 2003 ansett att förutbestämd del av avkastningen på en obligation vars avkastning är knuten till ett aktieindex skall behandlas som ränta. Eventuell överskjutande avkastning skall anses som kapitalvinst då obligationen inlöses.

Avyttring under löptiden

Om obligationen avyttras under löptiden, beskattas den del av ersättningen som avser upplupen, förutbestämd avkastning som ränteinkomst. Reglerna om räntekompensation är tillämpliga. Banken lämnar kontrolluppgift på erhållen respektive erlagd räntekompensation. Återstående del av ersättningen tas upp vid beräkning av kapitalvinst (reavinst) eller kapitalförlust (reaförlust) på grund av avyttringen. Banken lämnar kontrolluppgift på denna del av ersättningen.

Avyttring genom inlösen

Vid avyttring genom inlösen anses den del av utbetalningen som avser förutbestämd avkastning som ränteinkomst. Banken lämnar kontrolluppgift samt innehåller preliminär skatt på denna ränteinkomst. Eventuell överskjutande avkastning anses som kapitalvinst. På denna del av avkastningen lämnas kontrolluppgift. Preliminär skatt kommer inte ifråga. Återbetalat nominellt belopp tas upp vid beräkning av kapitalvinst eller kapitalförlust. Banken lämnar kontrolluppgift på erhållet nominellt belopp.

Till den del avyttringen redovisas som kapitalvinst respektive kapitalförlust gäller följande. Kapitalvinst beskattas med 30 procent i inkomstslaget kapital. Då obligationen är marknadsnoterad, får kapitalförlust kvittas fullt ut mot kapitalvinst på marknadsnoterade aktier och övriga aktieliknande värdepapper samt på ej marknadsnoterade aktier. I övrigt medges avdrag med 70 procent av förlusten mot övriga intäkter i inkomstslaget kapital.

Serie A

Om obligationerna avyttras under löptiden eller genom inlösen på återbetalningsdagen skall realiserad kapitalvinst/-förlust behandlas som ränta. Beräkning av kapitalvinst respektive kapitalförlust ska ske enligt skattemetoden. Kapitalförlust får kvittas fullt ut mot andra intäkter i inkomstslaget kapital.

Serie B, C, och E

Obligationerna är aktierelaterade värdepapper som beskattas enligt reglerna för delägarrätter. Avyttring under löptiden respektive inlösen skall därför redovisas som kapitalvinst (reavinst) respektive kapitalförlust (reaförlust).

Kapitalvinst beskattas med 30 procent i inkomstslaget kapital. Då obligationerna är marknadsnoterade, får kapitalförlust kvittas fullt ut mot kapitalvinst på marknadsnoterade aktier och övriga aktieliknande värdepapper samt på ej marknadsnoterade aktier. I övrigt medges avdrag med 70 procent av förlusten mot övriga intäkter i inkomstslaget kapital.

NÄRINGSVERKSAMHET

Nedanstående information utgör endast en kortfattad redogörelse för nu gällande skatteregler avseende juridiska personer. Redogörelsen gör inte anspråk på att vara fullständig, utan är endast avsedd som en allmänt hållen information.

Inkomstskatt

Enskild näringsverksamhet

En placering i värdepapper kan skattemässigt inte ingå i enskild näringsverksamhet (EN). En omplacering från bankkonto i EN till värdepapper ses därför som ett uttag ur EN och detta kan, på grund av skattereglerna om räntefördelning och avsättning till expansionsfond, medföra ett högt skatteuttag hos näringsidkaren. Kapitalet kommer efter uttaget (omplaceringen) att beskattas hos den enskilde företagaren som privatperson, d v s enligt reglerna för fysiska personer i inkomstslaget kapital. Om en enskild näringsidkare önskar omplacera medel från bankinlåning till placering i värdepapper, måste hänsyn tas till effekterna av de ovan nämnda reglerna. Beräkningar av de skatteeffekter som kan bli följden av en sådan omplacering, bör göras i samråd med företagets revisor/rådgivare.

Handelsbolag/kommanditbolag

Placering i värdepapper hos handelsbolag/kommanditbolag (HB/KB) medför - till skillnad från vad som gäller beträffande enskild näringsverksamhet - inte att något uttag av kapital från företaget anses ha skett. Kapitalvinst beskattas hos bolagsmännen i inkomstslaget näringsverksamhet, vilket medför att det utgår såväl inkomstskatt som egenavgifter/särskild löneskatt. Det höga skatteuttaget innebär att värdepappersplaceringar i normalfallet inte bör ske i HB/KB. Särskilda regler gäller beträffande skatt på näringsbetingade aktier och liknande värdepapper samt då bolagsmännen utgörs av juridiska personer.

Aktiebolag

Aktiebolag beskattas för avkastning och kapitalvinst i inkomstslaget näringsverksamhet med en 26,3% statlig skatt. Skattskyldighet inträder det beskattningsår då tillgången avyttras. Kapitalvinst/förlust beräknas enligt de skattemässiga reglerna som gäller för inkomstslaget kapital. Kapitalförlust är avdragsgill till 100 procent endast mot kapitalvinster. Uppkommer underskott, dvs kapitalförlusterna överstiger kapitalvinster, får underskottet inte dras av mot övriga inkomster utan får istället sparas och dras av mot framtida kapitalvinster. Särskilda regler gäller vid yrkesmässig handel med värdepapper, dvs. då dessa anses utgöra lagerförråd.

Lån

562, serie A

Tilläggsbelopp

Med Tilläggsbelopp för MTN avses det belopp som, förutom Nominellt Belopp, i förekommande fall skall betalas till Fordringshavare på Återbetalningsdagen.

Tilläggsbeloppet är relaterat till utvecklingen för en valutakorg och skall uppgå till:

- a) nominellt belopp x Deltagandegrad x Korgvärde; eller
- b) noll (0) om Korgvärde är lika med eller lägre än noll (0).

Vid beräkning av Tilläggsbelopp skall nedanstående definitioner ha följande innebörd:

"Deltagandegrad"	den procentsats för beräkning av Tilläggsbelopp som fastställs av Banken i samband med att Startvärde fastställs;
"Korgvärde"	$(1/4 \times U1) + (1/4 \times U2) + (1/4 \times U3) + (1/4 \times U4)$;
"Noteringsdag"	dag då valutakurs noteras eller enligt Bankens bestämmande på annat sätt kan fastställas för beräkning av Spotkurs;
"Spotkurs"	<ol style="list-style-type: none">1. valutakursen USD/PHP, uttryckt som antal PHP (filippinska pesos) per en USD (amerikansk dollar),2. valutakursen USD/IDR, uttryckt som antal IDR (indonesiska rupiah) per en USD (amerikansk dollar),3. valutakursen USD/KRW, uttryckt som antal KRW (koreanska won) per en USD (amerikansk dollar),4. valutakursen USD/SGD, uttryckt som antal SGD (singapore dollar) per en USD (amerikansk dollar), vid fastställande av Spotkurs 1-4 kommer Banken att avläsa de på valutamarknaden använda fixeringskurserna för respektive valuta så som dessa vid viss tidpunkt publiceras;
"Startvärde"	den av Banken fastställda Spotkursen för respektive valuta den 10 februari 2011. Om denna dag inte är Noteringsdag för relevant Spotkurs eller om ett marknadsavbrott då föreligger, äger Banken rätt att i stället fastställa Spotkurs med utgångspunkt från Sporkursen närmast påföljande Noteringsdag under vilken ett marknadsavbrott inte föreligger;

"Slutvärde"

den av Banken fastställda Spotkursen för respektive valuta den 13 februari 2013. Om denna dag inte är Noteringsdag eller om marknadsavbrott då föreligger, närmast påföljande Noteringsdag under vilken ett marknadsavbrott inte föreligger eller annan föregående eller efterföljande dag som Banken bestämmer i enlighet med vid var tid gällande marknadspraxis;

"U1", "U2",
"U3", "U4"

respektive Spotkurs procentuella utveckling beräknat enligt formeln (Startvärde-Slutvärde)/Startvärde, där U1 betecknar USD/PHP, U2 betecknar USD/IDR, U3 betecknar USD/KRW och U4 betecknar USD/SGD.

Justeringar

I händelse av s k marknadsavbrott (Disruption Event, enligt den terminologi som används av International Swaps and Derivatives Association Inc. (ISDA)) skall Banken äga rätt, men ej ha skyldighet, att justera Slutvärde till andra värden än vad som följer av det ovanstående eller vidta andra åtgärder för att i skälig utsträckning söka åstadkomma det resultat som skulle ha erhållits om nämnda marknadsavbrott inte ägt rum.

MTN

Obligation.

Valörer

Nominellt SEK 1.000, eller hela multiplar därav, vid tecknande dock lägst nominellt SEK 5.000.

Återbetalningsdag

Den 26 februari 2013, dock tidigast - förutsatt att Banken inte i det särskilda fallet bestämmer tidigare tidpunkt - sju Bankdagar efter den dag då Slutvärde kunnat fastställas.

Räntekonstruktion

Lånet är av s k nollkupongskonstruktion.

Upptagande till handel vid reglerad marknad

Ja. Lånet kommer initialt att upptas till handel vid Nasdaq OMX Stockholm. Banken äger rätt att under lånets löptid ansöka om upptagande till handel av lånet vid annan reglerad marknad eller handelsplattform.

ISIN-kod

SE0003722081

Lån

562, serie B och C

Tilläggsbelopp

Med Tilläggsbelopp för MTN avses det belopp som, förutom Nominellt Belopp, i förekommande fall skall betalas till Fordringshavare på Återbetalningsdagen.

Tilläggsbeloppet är relaterat till utvecklingen för en korg av Aktier och skall uppgå till:

a) nominellt belopp x Deltagandegrad x Slutvärde, om Slutvärde är högre än noll (0); eller

b) noll (0), om Slutvärde är lika med eller lägre än noll (0).

Vid beräkning av Tilläggsbelopp skall nedanstående definitioner ha följande innebörd:

"Aktiebörs"	den handelsplats på vilken, enligt Bankens bedömning, Aktie vid var tid huvudsakligen handlas, och som visas i nedanstående informationssystem kod/sida, eller annat system kod/sida som Banken väljer att sätta i dess ställe;
"Aktier"	aktier av nedanstående aktieslag som ingår i korgen. Om Banken väljer att avläsa kurs på annan handelsplats, kan annat system kod/sida än nedan angivna komma att användas: 1. Statoil ASA, som aktien visas i informationssystemet Bloomberg med kod STL NO, 2. Hennes & Mauritz AB B, som aktien visas i informationssystemet Bloomberg med kod HMB SS, 3. Ericsson LM B, som aktien visas i informationssystemet Bloomberg med kod ERICB SS, 4. Novo Nordisk AS, som aktien visas i informationssystemet Bloomberg med kod NOVOB DC, 5. Nokia Oyj, som aktien visas i informationssystemet Bloomberg med kod NOKI1V FH, 6. BHP Billiton Ltd, som aktien visas i informationssystemet Bloomberg med kod BHP AU, 7. Rio Tinto Plc, som aktien visas i informationssystemet Bloomberg med kod RIO LN, 8. Wesfarmers Ltd, som aktien visas i informationssystemet Bloomberg med kod WES AU, 9. Woolworths Ltd, som aktien visas i informationssystemet Bloomberg med kod WOW AU, 10. Newcrest Mining Ltd, som aktien visas i informationssystemet Bloomberg med kod NCM AU, 11. Suncor Energy Inc, som aktien visas i informationssystemet Bloomberg med kod SU UN, 12. Barrick Gold Corp, som aktien visas i informationssystemet Bloomberg med kod ABX UN, 13. Canadian Natural Resources, som aktien visas i informationssystemet Bloomberg med kod CNQ UN, 14. Potash Corp of Saskatchewan, som aktien visas i informationssystemet Bloomberg med kod POT UN, 15. Goldcorp Inc, som aktien visas i informationssystemet Bloomberg med kod GG UN;

"Deltagandegrad"	den procentsats för beräkning av Tilläggsbelopp som för respektive serie fastställs av Banken i samband med att Startkurs fastställs;
"Fast Utveckling"	40 procent;
"Marknadsavbrott"	handelsstopp eller begränsning av handeln i Aktie, eller i options- /terminkontrakt relaterade till en Aktie, samt stängning av relevant Aktiebörs eller marknadsplats. För att Marknadsavbrott skall anses föreligga skall störningen vara väsentlig till såväl varaktighet som omfattning. Banken avgör i det enskilda fallet om en störning är så väsentlig att ett Marknadsavbrott skall anses föreligga;
"Noteringsdag"	för varje Aktie förutbestämd handelsdag på Aktiebörsen och på relevanta options- och terminsbörser. Banken äger rätt att i varje särskilt fall bestämma huruvida förutbestämd handelsdag med planerad inskränkning i den normala öppethållandetiden (halv dag) skall utgöra Noteringsdag;
"Startdag"	den 10 februari 2011 eller, om denna dag inte är en Noteringsdag, eller om ett Marknadsavbrott då föreligger, närmast påföljande Noteringsdag under vilken ett Marknadsavbrott inte föreligger;
"Startkurs"	för varje Aktie 1-15 den av Banken fastställda stängningskursen på Startdagen eller, om denna dag inte är en Noteringsdag, eller om ett Marknadsavbrott då föreligger, närmast påföljande Noteringsdag under vilken ett Marknadsavbrott inte föreligger;
"Slutkurs"	för varje Aktie 1-15 den av Banken fastställda genomsnittskursen av Aktiens officiella stängningskurs den 11:e i varje månad från och med den 11 februari 2014 till och med den 11 februari 2015. Vid denna genomsnittsbereknings fastställs för sådan dag som inte är Noteringsdag, eller som är Noteringsdag med Marknadsavbrott, istället en kurs som motsvarar stängningskursen för Aktie närmast påföljande Noteringsdag utan Marknadsavbrott. Skulle ett Marknadsavbrott fortgå under sammanlagt mer än åtta Noteringsdagar i följd, med påföljd att en viss kurs för genomsnittsbereknings inte kunnat fastställas, äger Banken rätt men inte skyldighet att fastställa denna kurs utifrån då gällande förutsättningar. Banken äger därvid uppskatta aktuell kurs för Aktie och för vilken tillförlitlig kursättning saknas.
"Slutvärde"	summan av värdeutvecklingen för Aktie 1-15 dividerat med antal Aktier, där värdeutveckling för respektive Aktie beräknas som (Slutkurs-Startkurs)/Startkurs och där antal Aktier på startdagen uppgår till 15. Vid beräkning av Slutvärde ska värdeutvecklingen för de fem Aktierna med bäst procentuell värdeutveckling åsättas en värdeutveckling motsvarande Fast Utveckling.

Justeringar

Genomförs åtgärd eller inträffar i övrigt någon händelse under lånets löptid som inverkar på någon Aktie såsom fondemission, sammanläggning eller uppdelning av aktie, emission av aktier, konvertibler eller teckningsoptioner med företrädesrätt till teckning för bolagets aktieägare, annat erbjudande till aktieägarna att med företrädesrätt förvärva värdepapper eller rättighet av något slag, utdelning av aktier eller rättigheter utan vederlag eller extraordinär kontant utdelning, fullföljd av offentligt erbjudande från utomstående part om förvärv av aktier i bolaget, tvångsinlösen, fusion, byte av noteringsvaluta, avregistrering eller avnotering från börs eller annan marknadsplats, likvidation, konkurs eller annan liknande händelse, äger Banken besluta om sådana justeringar av ingående Aktier, Startkurs och Slutkurs samt övriga faktorer av betydelse för beräkning av Tilläggsbelopp, som enligt Bankens bedömning överensstämmer med gällande marknadspraxis eller som Banken finner mer ändamålsenliga.

MTN

Obligation.

Valörer

Nominellt SEK 1.000 eller hela multiplar därav, vid tecknande dock lägst nominellt SEK 5.000.

Återbetalningsdag

Den 24 februari 2015, dock tidigast – förutsatt att Banken inte i det särskilda fallet bestämmer tidigare tidpunkt – sju Bankdagar efter den dag då Slutvärde kunnat fastställas.

Räntekonstruktion

Lånet löper utan ränta, s k nollkupongskonstruktion.

Upptagande till handel vid reglerad marknad

Ja. Lånet kommer initialt att upptas till handel vid Nasdaq OMX Stockholm. Banken äger rätt att under lånets löptid ansöka om upptagande till handel av lånet vid annan reglerad marknad eller handelsplattform.

ISIN-Kod

Serie B: SE0003722099

Serie C: SE0003722107

Lån

562, serie D

Tilläggsbelopp

Med Tilläggsbelopp för MTN avses det belopp som, förutom Nominellt Belopp, i förekommande fall skall betalas till Fordringshavare på Återbetalningsdagen.

Tilläggsbeloppet är relaterat till utvecklingen för en korg av Aktier och skall uppgå till:

a) Nominellt Belopp $\times R_{\min}$ + Nominellt Belopp \times Deltagandegrad \times Slutvärde, om Slutvärde är högre än noll (0); eller

b) Nominellt Belopp $\times R_{\min}$, om Slutvärde är lika med eller lägre än noll (0).

Vid beräkning av Tilläggsbelopp skall nedanstående definitioner ha följande innebörd:

"Aktiebörs"	den handelsplats på vilken, enligt Bankens bedömning, Aktie vid var tid huvudsakligen handlas, och som visas i nedanstående informationssystem kod/sida, eller annat system kod/sida som Banken väljer att sätta i dess ställe;
"Aktier"	aktier av nedanstående aktieslag som ingår i korgen. Om Banken väljer att avläsa kurs på annan handelsplats, kan annat system kod/sida än nedan angivna komma att användas: <ol style="list-style-type: none">1. CHINA TELECOM CORP LTD-H, som aktien visas i informationssystemet Bloomberg med kod 728 HK.2. SINGAPORE AIRLINES LTD, som aktien visas i informationssystemet Bloomberg med kod SIA SP.3. SINGAPORE TELECOM LTD, som aktien visas i informationssystemet Bloomberg med kod ST SP.4. POSCO, som aktien visas i informations systemet Bloomberg med kod 005490 KS.5. CLP HOLDINGS LTD, som aktien visas i informationssystemet Bloomberg med kod 2 HK.6. HSBC HOLDINGS PLC, som aktien visas i informationssystemet Bloomberg med kod 5 HK.7. KT&G CORP, som aktien visas i informationssystemet Bloomberg med kod 033780 KS.8. CHINA MENGNIU DAIRY CO, som aktien visas i informationssystemet Bloomberg med kod 2319 HK.9. HONGKONG ELECTRIC HOLDINGS, som aktien visas i informationssystemet Bloomberg med kod 6 HK.10. CHUNGHWA TELECOM CO LTD, som aktien visas i informationssystemet Bloomberg med kod 2412 TT.11. SAMSUNG SDI CO LTD, som aktien visas i informationssystemet Bloomberg med kod 006400 KS.12. OCI CO LTD, som aktien visas i informationssystemet Bloomberg med kod 010060 KS.
"Deltagandegrad"	den procentsats för beräkning av Tilläggsbelopp som fastställs av Banken i samband med att Startkurs fastställs;

"Fast Utveckling"	50 procent;
"Marknadsavbrott"	handelsstopp eller begränsning av handeln i Aktie, eller i options- /terminskontrakt relaterade till en Aktie, samt stängning av relevant Aktiebörs eller marknadsplats. För att Marknadsavbrott skall anses föreligga skall störningen vara väsentlig till såväl varaktighet som omfattning. Banken avgör i det enskilda fallet om en störning är så väsentlig att ett Marknadsavbrott skall anses föreligga;
"Noteringsdag"	för varje Aktie förutbestämd handelsdag på Aktiebörsen och på relevanta options- och terminsbörser. Banken äger rätt att i varje särskilt fall bestämma huruvida förutbestämd handelsdag med planerad inskränkning i den normala öppethållandetiden (halv dag) skall utgöra Noteringsdag;
"R _{min} "	6 procent eller den högre procentsats som Banken fastställer den 9 februari 2011;
"Startdag"	den 10 februari 2011 eller, om denna dag inte är en Noteringsdag, eller om ett Marknadsavbrott då föreligger, närmast påföljande Noteringsdag under vilken ett Marknadsavbrott inte föreligger;
"Startkurs"	för varje Aktie 1-12 den av Banken fastställda stängningskursen på Startdagen eller, om denna dag inte är en Noteringsdag, eller om ett Marknadsavbrott då föreligger, närmast påföljande Noteringsdag under vilken ett Marknadsavbrott inte föreligger;
"Slutkurs"	för varje Aktie 1-12 den av Banken fastställda genomsnittskursen av Aktiens officiella stängningskurs den 10:e i varje månad från och med den 10 februari 2015 till och med den 10 februari 2016. Vid denna genomsnittsbereäkning fastställs för sådan dag som inte är Noteringsdag, eller som är Noteringsdag med Marknadsavbrott, istället en kurs som motsvarar stängningskursen för Aktie närmast påföljande Noteringsdag utan Marknadsavbrott. Skulle ett Marknadsavbrott fortgå under sammanlagt mer än åtta Noteringsdagar i följd, med påföljd att en viss kurs för genomsnittsbereäkningen inte kunnat fastställas, äger Banken rätt men inte skyldighet att fastställa denna kurs utifrån då gällande förutsättningar. Banken äger därvid uppskatta aktuell kurs för Aktie och för vilken tillförlitlig kurssättning saknas.
"Slutvärde"	summan av värdeutvecklingen för Aktie 1-12 dividerat med antal Aktier, där värdeutveckling för respektive Aktie beräknas som (Slutkurs-Startkurs)/Startkurs och där antal Aktier på startdagen uppgår till 12. Vid beräkning av Slutvärde ska värdeutvecklingen för de fyra Aktierna med bäst procentuell värdeutveckling åsättas en värdeutveckling motsvarande Fast Utveckling.

Justeringar

Genomförs åtgärd eller inträffar i övrigt någon händelse under lånets löptid som inverkar på någon Aktie såsom fondemission, sammanläggning eller uppdelning av aktie, emission av aktier, konvertibler eller teckningsoptioner med företrädesrätt till teckning för bolagets aktie-

ägare, annat erbjudande till aktieägarna att med företrädesrätt förvärva värdepapper eller rättighet av något slag, utdelning av aktier eller rättigheter utan vederlag eller extraordinär kontant utdelning, fullföljd av offentligt erbjudande från utomstående part om förvärv av aktier i bolaget, tvångsinlösen, fusion, byte av noteringsvaluta, avregistrering eller avnotering från börs eller annan marknadsplats, likvidation, konkurs eller annan liknande händelse, äger Banken besluta om sådana justeringar av ingående Aktier, Startkurs och Slutkurs samt övriga faktorer av betydelse för beräkning av Tilläggsbelopp, som enligt Bankens bedömning överensstämmer med gällande marknadspraxis eller som Banken finner mer ändamålsenliga.

MTN

Obligation.

Valörer

Nominellt SEK 1.000 eller hela multiplar därav, vid tecknande dock lägst nominellt SEK 5.000.

Återbetalningsdag

Den 23 februari 2016, dock tidigast – förutsatt att Banken inte i det särskilda fallet bestämmer tidigare tidpunkt – sju Bankdagar efter den dag då Slutvärde kunnat fastställas.

Räntekonstruktion

Lånet löper utan ränta, s k nollkupongs konstruktion.

Upptagande till handel vid reglerad marknad

Ja. Lånet kommer initialt att upptas till handel vid Nasdaq OMX Stockholm. Banken äger rätt att under lånets löptid ansöka om upptagande till handel av lånet vid annan reglerad marknad eller handelsplattform.

ISIN-Kod

Serie D: SE0003722115

Lån

562, serie E

Tilläggsbelopp

Med Tilläggsbelopp för MTN avses det belopp som, förutom Nominellt Belopp, i förekommande fall skall betalas till Fordringshavare på Återbetalningsdagen.

Tilläggsbeloppet är relaterat till utvecklingen för en korg av Aktier och skall uppgå till:

a) nominellt belopp x Deltagandegrad x Slutvärde, om Slutvärde är högre än noll (0); eller

b) noll (0), om Slutvärde är lika med eller lägre än noll (0).

Vid beräkning av Tilläggsbelopp skall nedanstående definitioner ha följande innebörd:

"Aktiebörs"	den handelsplats på vilken, enligt Bankens bedömning, Aktie vid var tid huvudsakligen handlas, och som visas i nedanstående informationssystem kod/sida, eller annat system kod/sida som Banken väljer att sätta i dess ställe;
"Aktier"	aktier av nedanstående aktieslag som ingår i korgen. Om Banken väljer att avläsa kurs på annan handelsplats, kan annat system kod/sida än nedan angivna komma att användas: 1. CHINA TELECOM CORP LTD-H, som aktien visas i informationssystemet Bloomberg med kod 728 HK. 2. SINGAPORE AIRLINES LTD, som aktien visas i informationssystemet Bloomberg med kod SIA SP. 3. SINGAPORE TELECOM LTD, som aktien visas i informationssystemet Bloomberg med kod ST SP. 4. POSCO, som aktien visas i informations systemet Bloomberg med kod 005490 KS. 5. CLP HOLDINGS LTD, som aktien visas i informationssystemet Bloomberg med kod 2 HK. 6. HSBC HOLDINGS PLC, som aktien visas i informationssystemet Bloomberg med kod 5 HK. 7. KT&G CORP, som aktien visas i informationssystemet Bloomberg med kod 033780 KS. 8. CHINA MENGNIU DAIRY CO, som aktien visas i informationssystemet Bloomberg med kod 2319 HK. 9. HONGKONG ELECTRIC HOLDINGS, som aktien visas i informationssystemet Bloomberg med kod 6 HK. 10. CHUNGHWA TELECOM CO LTD, som aktien visas i informationssystemet Bloomberg med kod 2412 TT. 11. SAMSUNG SDI CO LTD, som aktien visas i informationssystemet Bloomberg med kod 006400 KS. 12. OCI CO LTD, som aktien visas i informationssystemet Bloomberg med kod 010060 KS.
"Deltagandegrad"	den procentsats för beräkning av Tilläggsbelopp som fastställs av Banken i samband med att Startkurs fastställs;

"Fast Utveckling"	50 procent;
"Marknadsavbrott"	handelsstopp eller begränsning av handeln i Aktie, eller i options- /terminskontrakt relaterade till en Aktie, samt stängning av relevant Aktiebörs eller marknadsplats. För att Marknadsavbrott skall anses föreligga skall störningen vara väsentlig till såväl varaktighet som omfattning. Banken avgör i det enskilda fallet om en störning är så väsentlig att ett Marknadsavbrott skall anses föreligga;
"Noteringsdag"	för varje Aktie förutbestämd handelsdag på Aktiebörsen och på relevanta options- och terminsbörser. Banken äger rätt att i varje särskilt fall bestämma huruvida förutbestämd handelsdag med planerad inskränkning i den normala öppethållandetiden (halv dag) skall utgöra Noteringsdag;
"Startdag"	den 10 februari 2011 eller, om denna dag inte är en Noteringsdag, eller om ett Marknadsavbrott då föreligger, närmast påföljande Noteringsdag under vilken ett Marknadsavbrott inte föreligger;
"Startkurs"	för varje Aktie 1-12 den av Banken fastställda stängningskursen på Startdagen eller, om denna dag inte är en Noteringsdag, eller om ett Marknadsavbrott då föreligger, närmast påföljande Noteringsdag under vilken ett Marknadsavbrott inte föreligger;
"Slutkurs"	för varje Aktie 1-12 den av Banken fastställda genomsnittskursen av Aktiens officiella stängningskurs den 10:e i varje månad från och med den 10 februari 2015 till och med den 10 februari 2016. Vid denna genomsnittsbereäkning fastställs för sådan dag som inte är Noteringsdag, eller som är Noteringsdag med Marknadsavbrott, istället en kurs som motsvarar stängningskursen för Aktie närmast påföljande Noteringsdag utan Marknadsavbrott. Skulle ett Marknadsavbrott fortgå under sammanlagt mer än åtta Noteringsdagar i följd, med påföljd att en viss kurs för genomsnittsbereäkningen inte kunnat fastställas, äger Banken rätt men inte skyldighet att fastställa denna kurs utifrån då gällande förutsättningar. Banken äger därvid uppskatta aktuell kurs för Aktie och för vilken tillförlitlig kursställning saknas.
"Slutvärde"	summan av värdeutvecklingen för Aktie 1-12 dividerat med antal Aktier, där värdeutveckling för respektive Aktie beräknas som (Slutkurs-Startkurs)/Startkurs och där antal Aktier på startdagen uppgår till 12. Vid beräkning av Slutvärde ska värdeutvecklingen för de fyra Aktierna med bäst procentuell värdeutveckling åsättas en värdeutveckling motsvarande Fast Utveckling.

Justeringar

Genomförs åtgärd eller inträffar i övrigt någon händelse under lånets löptid som inverkar på någon Aktie såsom fondemission, sammanläggning eller uppdelning av aktie, emission av aktier, konvertibler eller teckningsoptioner med företrädesrätt till teckning för bolagets aktieägare, annat erbjudande till aktieägarna att med företrädesrätt förvärva värdepapper eller rättighet av något slag, utdelning av aktier

eller rättigheter utan vederlag eller extraordinär kontant utdelning, fullföljd av offentligt erbjudande från utomstående part om förvärv av aktier i bolaget, tvångsinlösen, fusion, byte av noteringsvaluta, avregistrering eller avnotering från börs eller annan marknadsplats, likvidation, konkurs eller annan liknande händelse, äger Banken besluta om sådana justeringar av ingående Aktier, Startkurs och Slutkurs samt övriga faktorer av betydelse för beräkning av Tilläggsbelopp, som enligt Bankens bedömning överensstämmer med gällande marknadspraxis eller som Banken finner mer ändamålsenliga.

MTN

Obligation.

Valörer

Nominellt SEK 1.000 eller hela multiplar därav, vid tecknande dock lägst nominellt SEK 5.000.

Återbetalningsdag

Den 23 februari 2016, dock tidigast – förutsatt att Banken inte i det särskilda fallet bestämmer tidigare tidpunkt – sju Bankdagar efter den dag då Slutvärde kunnat fastställas.

Räntekonstruktion

Lånet löper utan ränta, s k nollkupongs konstruktion.

Upptagande till handel vid reglerad marknad

Ja. Lånet kommer initialt att upptas till handel vid Nasdaq OMX Stockholm. Banken äger rätt att under lånets löptid ansöka om upptagande till handel av lånet vid annan reglerad marknad eller handelsplattform.

ISIN-Kod

Serie E: SE0003722123

Banken bekräftar härmed att dessa Slutliga Villkor är gällande för Lånet tillsammans med allmänna villkor för Swedbank AB:s MTN-program i sin lydelse enligt Prospektet och förbinder sig att i enlighet därmed erlagga Nominellt Belopp samt i förekommande fall Tilläggsbelopp / Kupong.

Stockholm den 7 januari 2011
Swedbank AB (publ)