

## Slutliga Villkor Lån 546

# Swedbank ABs

## SPAX Lån 546

**Fyrspann - Återbetalningsdag 2011-10-25**  
Serie A (SWEOFYR13) - MAX (sidan 4)  
Emissionskurs 103 procent och återbetalningskurs lägst 100 procent.

**Europa Trygghet - Återbetalningsdag 2012-10-23**  
Serie B (SWEOEU118) - PLUS (sidan 5)  
Emissionskurs 100 procent och återbetalningskurs lägst 103 - 106 procent.  
(fastställs 2009-10-07)

**BRIC - Återbetalningsdag 2012-10-23**  
Serie C (SWEOBRI1) - MAX (sidan 6)  
Emissionskurs 110 procent och återbetalningskurs lägst 100 procent.

**Valutastrategi - Återbetalningsdag 2013-10-22**  
Serie D (SWEOVS01) - BAS (sidan 7)  
Emissionskurs 100 procent och återbetalningskurs lägst 100 procent.  
Serie E (SWEOVS02) - MAX (sidan 8)  
Emissionskurs 110 procent och återbetalningskurs lägst 100 procent.

**Ny Energi - Återbetalningsdag 2014-10-21**  
Serie F (SWEONE20) - BAS (sidan 9-10)  
Emissionskurs 100 procent och återbetalningskurs lägst 100 procent.  
Serie G (SWEONE21) - MAX (sidan 10-11)  
Emissionskurs 110 procent och återbetalningskurs lägst 100 procent.

**Råvarustrategi - Återbetalningsdag 2014-10-21**  
Serie H (SWEORS25) - BAS (sidan 12)  
Emissionskurs 100 procent och återbetalningskurs lägst 100 procent.  
Serie I (SWEORS26) - MAX (sidan 13)  
Emissionskurs 110 procent och återbetalningskurs lägst 100 procent.

---

---

# Slutliga Villkor

Medium Term Notes  
Skuldebrev med ett nominellt värde per enhet  
på mindre än 50 000 euro eller motvärdet i SEK  
Slutliga Villkor för lån nr 546, serie A-I utgivet under  
Swedbank AB:s (publ)  
Program för Medium Term Notes

Definitioner i dessa Slutliga Villkor skall om inte annat särskilt anges ha den betydelse som anges i Bankens Prospekt offentliggjort den 1 december 2008 vilket utgör ett grundprospekt enligt 2 kap 16 § lagen (1991:980) om handel med finansiella instrument. Detta dokument utgör de Slutliga Villkoren för lån nr 546, serie A-I under Bankens MTN-program och skall läsas tillsammans med Prospektet. Fullständig information om Banken och Lånet erhålls endast genom att dessa Slutliga Villkor läses tillsammans med Prospektet.

Prospektet finns att tillgå på Bankens hemsida ([www.swedbank.se/prospekt](http://www.swedbank.se/prospekt)) och kan även rekvideras kostnadsfritt från något av Bankens kontor.

## RISKFaktorER

En investering i Lånet är förknippad med vissa risker. Potentiella investerare rekommenderas därför att ta del av den information om risker som lämnas under rubriken "Riskfaktorer" på sidan 7 och följande sidor i Prospektet.

## CENTRAL INFORMATION

Lånets konstruktion innebär att Banken har iklätt sig ett åtagande som avviker från traditionell upplåning. Banken har härigenom påtagit sig en risk som Banken måste hantera aktivt. Beroende på hur väl Banken lyckas med detta uppkommer en riskhanteringsmarginal. Riskhanteringsmarginalen skall även täcka Bankens kostnader för exempelvis licenser kopplade till lånet, anslutning till Euroclear Sweden AB (tidigare VPC AB) och upptagande till handel på reglerad marknad. Sedan samtliga kostnader erlagts kvarstår ett överskott eller underskott vid löptidens slut som utgör Bankens resultat för lånet. Baserat på historiska värden för liknande lån uppskattar Banken att den förväntade riskhanteringsmarginalen på årsbasis för detta lån uppgår till mellan 0,4 och 0,9 procent av emitterat belopp.

---

---

**INFORMATION OM LÅN 546, SERIE A-I,  
VILLKOR FÖR ERBJUDANDET SAMT UPPTAGANDE  
TILL HANDEL OCH SÄRSKILDA FÖRHÅLLANDEN  
KRING HANDELN**

**Inbjudan**

**Inledning**

Swedbank AB, nedan kallad Banken, inbjuder härmed till förvärv av obligationer, nedan kallade Serie A till och med I, vilkas avkastning är beroende av utvecklingen på en eller flera marknader. För Serie B är avkastningen förutbestämd till en viss lägsta nivå.

**MTN-program / Lån**

Detta lån emitteras under Bankens svenska MTN-program, varunder Banken har möjlighet att utge lån med olika konstruktioner. För varje lån upprättas Slutliga Villkor med kompletterande villkor, där specifika villkor för varje serie anges (se sidan 25-31). Denna inbjudan utgör Slutliga Villkor till Bankens lån nr 546. Prospekt för Swedbanks MTN-program har godkänts och registrerats av Finansinspektionen och finns tillgängligt på Bankens hemsida ([www.swedbank.se/prospekt](http://www.swedbank.se/prospekt)) och kan även erhållas genom något av Bankens kontor. De fullständiga villkoren för detta lån utgörs av ovannämnda prospekt samt dessa Slutliga Villkor.

**Anmälan om köp**

Anmälan om köp sker genom att placeraren fyller i en

anmälningsedel eller gör en anmälan genom Telefon- och Internetbanken. Likvid erläggs genom att Banken debiterar ett av placeraren angivet konto. För att erhålla tilldelning måste hela likvidbeloppet, d v s nominellt belopp x emissionskurs och courtage, finnas tillgängligt på det angivna kontot från och med den 6 oktober 2009 klockan 07:00 (se Betalning och courtage sidan 22). Minsta investering för Serie B, D, F och H är fem obligationer à 1.000 kronor (5.000 kronor), för Serie A är fem obligationer à 1.030 kronor (5.150 kronor) och för Serie C, E, G och I fem obligationer à 1.100 kronor (5.500 kronor). Courtage tillkommer.

**Andrahandsmarknad**

Kunden placerar i svenska kronobligationer som kommer att upptas till handel på en reglerad marknad. Banken kommer löpande att ställa köpkurser. Placeraren kan därför sälja hela eller delar av sitt innehav under lånets löptid till gällande marknadskurs. Om möjligt kommer även säljkurser att ställas, se även avsnitt Marknad på sidan 22. De obligationer Banken köpt äger Banken rätt att makulera varvid lånebeloppet skall anses amorterat med ett belopp motsvarande obligationernas nominella belopp.

## Avkastning och återbetalning

### SPAX Fyrspann Serie A – MAX

#### Allmänt

Serie A är en aktieindexobligation med ca 2 års löptid och som emitteras till 103 procent av nominellt belopp. Avkastningen, som beräknas på nominellt belopp, är beroende av kursutvecklingen för fyra aktier på den svenska aktiemarknaden avläst vid två tillfällen under löptiden. De ingående aktierna är ABB Ltd, Hennes & Mauritz B, Nokia Oyj och Volvo B. De ingående aktierna beskrivs närmare på sidan 14.

#### Avkastning

Aktiekurserna avläses om ett respektive två år och eventuell avkastning utbetalas på återbetalningsdagen. På respektive avläsningsdag jämförs varje akties stängningskurs med dess startkurs. Om samtliga aktier har en stängningskurs som är högre än respektive akties

startkurs erläggs en kupong på indikativt 9-12 procent avseende detta avläsningstillfälle. Om en eller fler aktier har en stängningskurs som är lägre än sin startkurs erläggs ingen kupong avseende detta avläsningstillfälle. Startkurs är aktiernas stängningskurser på startdagen den 7 oktober 2009.

#### Återbetalning

Oberoende av respektive akties utveckling återbetalar Banken som lägst obligationens nominella belopp (1.000 kronor per obligation) på återbetalningsdagen den 25 oktober 2011. Placeraren riskerar således 30 kronor per obligation, erlagt courtage samt den alternativa avkastning som en annan placering hade kunnat ge. Bankens utfästelse avseende nominellt belopp gäller ej vid försäljning under löptiden utan endast på återbetalningsdagen.

#### Exempel

I nedanstående exempel har kupongen antagits till 10,5 procent. Likvidbeloppet motsvarar köp av 50 obligationer à 1.030 kronor (51.500 kronor) och investeringen behålls under hela löptiden. Effekten av skatter har exkluderats i nedanstående beräkningar.

##### Exempel 1

Aktie	Startkurs <sup>1)</sup>	Slutkurs avläsningsdag 1 <sup>2)</sup>	Slutkurs avläsningsdag 2 <sup>2)</sup>
ABB	120,00	115,00	130,00
HM B	380,00	370,00	390,00
Nokia	110,00	120,00	120,00
Volvo B	50,00	60,00	60,00
Kupong <sup>3)</sup>		0,0%	10,5%

Avkastning:  $50.000 \times 10,5\% = 5.250$  kronor (5,7% beräknat på placerat belopp inklusive courtage).

Återbetalat belopp:  $50.000 + 5.250 = 55.250$  kronor (2,7% årseffektiv avkastning inklusive courtage).

##### Exempel 2

Aktie	Startkurs <sup>1)</sup>	Slutkurs avläsningsdag 1 <sup>2)</sup>	Slutkurs avläsningsdag 2 <sup>2)</sup>
ABB	120,00	125,00	130,00
HM B	380,00	400,00	390,00
Nokia	110,00	130,00	120,00
Volvo B	50,00	55,00	60,00
Kupong <sup>3)</sup>		10,5%	10,5%

Avkastning:  $50.000 \times 21,0\% = 10.500$  kronor (15,7% beräknat på placerat belopp inklusive courtage).

Återbetalat belopp:  $50.000 + 10.500 = 60.500$  kronor (7,4% årseffektiv avkastning inklusive courtage).

##### Exempel 3

Aktie	Startkurs <sup>1)</sup>	Slutkurs avläsningsdag 1 <sup>2)</sup>	Slutkurs avläsningsdag 2 <sup>2)</sup>
ABB	120,00	100,00	110,00
HM B	380,00	400,00	310,00
Nokia	110,00	130,00	100,00
Volvo B	50,00	90,00	90,00
Kupong <sup>3)</sup>		0,0%	0,0%

Avkastning: 0 kronor (-4,3% beräknat på placerat belopp inklusive courtage).

Återbetalat belopp:  $50.000 + 0 = 50.000$  kronor (-2,2% årseffektiv avkastning inklusive courtage).

<sup>1)</sup> Startkurs är respektive akties officiella stängningskurs den 7 oktober 2009.

<sup>2)</sup> Slutkurs är respektive akties stängningskurs den 12 oktober 2010 (avläsningsdag 1) och 12 oktober 2011 (avläsningsdag 2).

<sup>3)</sup> Kupong att utbetalas på återbetalningsdagen.

## SPAX Europa Trygghet Serie B - PLUS

### Allmänt

Serie B är en aktieindexobligation med ca 3 års löptid och som emitteras till 100 procent av nominellt belopp. Avkastningen är beroende av aktieindex Dow Jones Euro-STOXX50<sup>®</sup> månatliga utveckling under hela löptiden men kan som lägst bli den av Banken den 7 oktober 2009 fastställda förutbestämda lägsta avkastningen. Aktieindex beskrivs utförligare på sidan 15.

### Lägsta avkastning

Den förutbestämda lägsta avkastningen, som torde komma att fastställas inom intervallet 3-6 procent, motsvarar en årseffektiv avkastning inom intervallet 0,5-1,4 procent inklusive courtage. Placeraren erhåller antingen den förutbestämda lägsta avkastningen eller maximal avkastning minus summan av aktieindex negativa månatliga utveckling, om denna beräkning ger ett högre belopp än den förutbestämda lägsta avkastningen. Oberoende av aktieindex månatliga utveckling får placeraren tillbaka lägst nominellt belopp och den förutbestämda lägsta avkastningen på återbetalningsdagen.

### Beräkning av avkastning

Löptiden delas upp i 36 månadsvisa mätperioder. Ut-

vecklingen mäts i procent och motsvaras av förändringen mellan start- och slutindex för varje mätperiod. Avkastningen beräknas genom att fastställd maximal avkastning minskas med summan av mätperiodernas negativa indexutveckling. Maximal avkastning uppgår till indikativt 40 procent och fastställs slutgiltigt den 7 oktober 2009. Skulle marknadsräntorna falla med ca 0,2 procentenheter eller mer fram till nämnda datum kan de fastställda villkoren komma att justeras ned.

### Återbetalning

Även om maximal avkastning minus summan av aktieindex månatliga negativa utvecklingar skulle understiga den förutbestämda lägsta avkastningen återbetalar banken nominellt belopp och den lägsta förutbestämda avkastningen (1.030-1.060 kronor per obligation) på återbetalningsdagen den 23 oktober 2012. Placeraren erhåller alltid viss avkastning på sin placering och riskerar därmed enbart den eventuellt högre alternativa avkastning som en annan placering hade kunnat ge. Bankens utfästelse om återbetalning av lägst 103-106 procent av nominellt belopp gäller ej vid försäljning under löptiden, utan endast på återbetalningsdagen.

### Exempel

I tabellerna nedan åskådliggörs dels hur varje mätperiod med negativ indexutveckling påverkar den ackumulerade negativa indexutvecklingen och därmed avkastningens storlek, dels återbetalat belopp vid olika antaganden om indexutvecklingen. Likvidbeloppet motsvarar köp av 50 obligationer à 1.000 kronor (50.000 kronor) och värdena avser belopp före skatt.

#### Exempel på beräkning av ackumulerad negativ indexutveckling.

Mätperiod	Procentuell indexutveckling <sup>1)</sup>	Ackumulerad negativ indexutveckling <sup>2)</sup>
1	+2,4%	0,0%
2	-4,0%	-4,0%
3	-1,2%	-5,2%
4	+2,1%	-5,2%
osv 36		

<sup>1)</sup> Procentuell indexutveckling är lika med: [(Mätperiodens slutvärde - Mätperiodens startvärde)/Mätperiodens startvärde]

<sup>2)</sup> För varje mätperiod med negativ indexutveckling ökas den ackumulerade negativa indexutvecklingen. Antalet mätperioder uppgår till 36 st.

#### Exempel på återbetalning vid olika indexutvecklingar (antagen lägsta avkastning 4,5 procent).

Maximal avkastning <sup>3)</sup>	Ackumulerad negativ indexutveckling	Avkastning <sup>4)</sup>	Återbetalt belopp	Årseffektiv avkastning inkl courtage
40%	-15%	25%	62 500 kronor	7,1%
40%	-25%	15%	57 500 kronor	4,2%
40%	-50%	4,5% <sup>4)</sup>	52 250 kronor	1,0% <sup>4)</sup>

<sup>3)</sup> I exemplen ovan är antagen maximal avkastning 40 procent. Maximal avkastning är indikativ och fastställs slutgiltigt den 7 oktober 2009.

<sup>4)</sup> Om maximal avkastning reducerad med ackumulerad negativ indexutveckling (summan av index månatliga negativa utvecklingar) understiger den förutbestämda lägsta avkastningen fastställs avkastningen till den förutbestämda avkastningen. Förutbestämda lägsta avkastning är indikativ och fastställs slutgiltigt den 7 oktober 2009.

## SPAX BRIC Serie C - MAX

### Allmänt

Serie C är en aktieindexobligation med ca 3 års löptid och som emitteras till 110 procent av nominellt belopp. Avkastningen, som beräknas på nominellt belopp, är beroende av utvecklingen för S&P BRIC 40 Risk Control 18% Index EUR (ER), ett riskjusterat index med exponering mot de fyra tillväxtländerna Brasilien, Ryssland, Indien och Kina. En utförligare beskrivning av index finns på sidan 16.

### Avkastning

Avkastningen, som beräknas på nominellt belopp, är beroende av aktieindex utveckling under löptiden. Utvecklingen av index mäts i procent och motsvaras av förändringen mellan start- och slutvärdet. Startvärde fastställs utifrån aktieindex stängningsvärde den 8 oktober 2009. Aktieindex slutvärde beräknas som ett genomsnitt av aktieindex stängningsvärde en gång i månaden under perioden fr o m 10 april 2012 t o m 10 oktober 2012. Det är sålunda index värde vid vart och ett av dessa 7 avläsningstillfällen som kommer att bestämma slutvärdet och därmed, tillsammans med deltagandegraden,

avkastningens storlek. Eftersom slutvärdet beräknas som ett genomsnitt kan slutvärdet bli högre eller lägre än vad som motsvarar aktieindex stängningsvärde på slutdagen den 10 oktober 2012.

### Deltagandegrad

Deltagandegraden fastställs av Banken den 7 oktober 2009. Deltagandegraden torde komma att fastställas inom intervallet 70-90 procent. Skulle marknadsräntorna falla med ca 0,1 procentenheter eller mer fram till nämnda datum kan deltagandegraden komma att fastställas till ett lägre värde.

### Återbetalning

Oberoende av strategins utveckling återbetalar Banken obligationens nominella belopp (1.000 kronor per obligation) på återbetalningsdagen den 23 oktober 2012. Placeraren riskerar således 100 kronor per obligation, erlagt courtage samt den alternativa avkastning som en annan placering hade kunnat ge. Bankens utfästelse avseende nominellt belopp gäller ej vid försäljning under löptiden utan endast på återbetalningsdagen.

### Exempel

Nedan följer exempel på återbetalat belopp vid olika antaganden om aktieindex värdeutveckling. Deltagandegraden har antagits till 80 procent. Likvidbeloppet motsvarar köp av 50 obligationer à 1.100 kronor (55.000 kronor) och värdena avser belopp före skatt.

<b>Exempel 1: (deltagandegrad 80 procent <sup>2)</sup>)</b>			
	Startvärde	Slutvärde <sup>1)</sup>	Värdeutveckling
Aktieindex	210,00	262,50	+25%
Avkastning: $50.000 \times 80\%^2 \times 25\% = 10.000$ kronor (7,5% beräknat på placerat belopp inklusive courtage). Återbetalat belopp: $50.000 + 10.000 = 60.000$ kronor (2,4% årseffektiv avkastning inklusive courtage).			
<b>Exempel 2: (deltagandegrad 80 procent <sup>2)</sup>)</b>			
	Startvärde	Slutvärde <sup>1)</sup>	Värdeutveckling
Aktieindex	210,00	315,00	+50%
Avkastning: $50.000 \times 80\%^2 \times 50\% = 20.000$ kronor (25,4% beräknat på placerat belopp inklusive courtage). Återbetalat belopp: $50.000 + 20.000 = 70.000$ kronor (7,7% årseffektiv avkastning inklusive courtage).			
<b>Exempel 3: (deltagandegrad 80 procent <sup>2)</sup>)</b>			
	Startvärde	Slutvärde <sup>1)</sup>	Värdeutveckling
Aktieindex	210,00	189,00	-10 % <sup>3)</sup>
Avkastning: 0 <sup>3)</sup> kronor (-10,4% beräknat på placerat belopp inklusive courtage). Återbetalat belopp: $50.000 + 0 = 50.000$ kronor (-3,6% årseffektiv avkastning inklusive courtage).			
<sup>1)</sup> Slutvärdet beräknas som ett genomsnitt av index värde en gång i månaden under perioden 10 april 2012 t o m 10 oktober 2012. <sup>2)</sup> Deltagandegrad är indikativ och fastställs slutligt av Banken på startdagen den 7 oktober 2009. Deltagandegraden torde komma att fastställas inom intervallet 70-90 procent. <sup>3)</sup> Negativ utveckling åsätts värde noll vid avkastningsberäkningen. Som lägst betalas 100 procent av nominellt belopp vid löptidens slut.			

## SPAX Valutastrategi Serie D - BAS

### Allmänt

Serie D är en valutaindexobligation med ca 4 års löptid och som emitteras till 100 procent av nominellt belopp. Avkastningen, som beräknas på nominellt belopp, är beroende av utvecklingen för Credit Suisse FX Factor SEK Excess Return Index EUR (ER), ett strategibaseerat valutaindex där 18 olika valutor ingår. En utförligare beskrivning av index finns på sidan 18.

### Avkastning

Avkastningen, som beräknas på nominellt belopp, är beroende av valutaindex utveckling under löptiden. Utvecklingen av index mäts i procent och motsvaras av förändringen mellan start- och slutvärdet. Startvärde fastställs utifrån valutaindex stängningsvärde den 8 oktober 2009. Valutaindex slutvärde fastställs utifrån valutaindex stängningsvärde den 9 oktober 2013.

### Deltagandegrad

Deltagandegraden fastställs av Banken den 7 oktober 2009. Deltagandegraden torde komma att fastställas inom intervallet 100-120 procent. Skulle marknadsrännorna falla med ca 0,1 procentenheter eller mer fram till nämnda datum kan deltagandegraden komma att fastställas till ett lägre värde.

### Återbetalning

Oberoende av strategins utveckling återbetalar Banken obligationens nominella belopp (1.000 kronor per obligation) på återbetalningsdagen den 22 oktober 2013. Placeraren riskerar således enbart erlagt courtage samt den alternativa avkastning som en annan placering hade kunnat ge. Bankens utfästelse avseende nominellt belopp gäller ej vid försäljning under löptiden utan endast på återbetalningsdagen.

### Exempel

Nedan följer exempel på återbetalat belopp vid olika antaganden om strategins värdeutveckling. Deltagandegraden har antagits till 110 procent. Likvidbeloppet motsvarar köp av 50 obligationer à 1.000 kronor (50.000 kronor) och värdena avser belopp före skatt.

<b>Exempel 1: (deltagandegrad 110 procent <sup>2)</sup>)</b>			
	Startvärde	Slutvärde <sup>1)</sup>	Värdeutveckling
Valutaindex	330,00	379,50	+15%
Avkastning: $50.000 \times 110\%^2 \times 15\% = 8.250$ kronor (14,8% beräknat på placerat belopp inklusive courtage). Återbetalat belopp: $50.000 + 8.250 = 68.250$ kronor (3,5% årseffektiv avkastning inklusive courtage).			
<b>Exempel 2: (deltagandegrad 110 procent <sup>2)</sup>)</b>			
	Startvärde	Slutvärde <sup>1)</sup>	Värdeutveckling
Valutaindex	330,00	429,00	+30%
Avkastning: $50.000 \times 110\%^2 \times 30\% = 16.500$ kronor (31,0% beräknat på placerat belopp inklusive courtage). Återbetalat belopp: $50.000 + 16.500 = 66.500$ kronor (6,9% årseffektiv avkastning inklusive courtage).			
<b>Exempel 3: (deltagandegrad 110 procent <sup>2)</sup>)</b>			
	Startvärde	Slutvärde <sup>1)</sup>	Värdeutveckling
Valutaindex	330,00	297,00	-10 % <sup>3)</sup>
Avkastning: 0 <sup>3)</sup> kronor (-1,5% beräknat på placerat belopp inklusive courtage). Återbetalat belopp: $50.000 + 0 = 50.000$ kronor (-0,4% årseffektiv avkastning inklusive courtage).			

<sup>1)</sup> Slutvärdet baseras på index stängningsvärde på slutdagen den 9 oktober 2013.

<sup>2)</sup> Deltagandegrad är indikativ och fastställs slutligt av Banken på startdagen den 7 oktober 2009. Deltagandegraden torde komma att fastställas inom intervallet 100-120 procent.

<sup>3)</sup> Negativ utveckling åsätts värde noll vid avkastningsberäkningen. Som lägst betalas 100 procent av nominellt belopp vid löptidens slut.

## SPAX Valutastrategi Serie E - MAX

### Allmänt

Serie E är en valutaindexobligation med ca 4 års löptid och som emitteras till 110 procent av nominellt belopp. Avkastningen, som beräknas på nominellt belopp, är beroende av utvecklingen för Credit Suisse FX Factor SEK Excess Return Index, ett strategibaserat valutaindex där 18 olika valutor ingår. En utförligare beskrivning av index finns på sidan 18.

### Avkastning

Avkastningen, som beräknas på nominellt belopp, är beroende av valutaindex utveckling under löptiden. Utvecklingen av index mäts i procent och motsvaras av förändringen mellan start- och slutvärdet. Startvärde fastställs utifrån valutaindex stängningsvärde den 8 oktober 2009. Valutaindex slutvärde fastställs utifrån valutaindex stängningsvärde den 9 oktober 2013.

### Deltagandegrad

Deltagandegraden fastställs av Banken den 7 oktober 2009. Deltagandegraden torde komma att fastställas inom intervallet 200-230 procent. Skulle marknadsrörelserna falla med ca 0,1 procentenheter eller mer fram till nämnda datum kan deltagandegraden komma att fastställas till ett lägre värde.

### Återbetalning

Oberoende av strategins utveckling återbetalar Banken obligationens nominella belopp (1.000 kronor per obligation) på återbetalningsdagen den 22 oktober 2013. Placeraren riskerar således 100 kronor per obligation, erlagt courtage samt den alternativa avkastning som en annan placering hade kunnat ge. Bankens utfästelse avseende nominellt belopp gäller ej vid försäljning under löptiden utan endast på återbetalningsdagen.

### Exempel

Nedan följer exempel på återbetalat belopp vid olika antaganden om strategins värdeutveckling. Deltagandegraden har antagits till 215 procent. Likvidbeloppet motsvarar köp av 50 obligationer à 1.100 kronor (55.000 kronor) och värdena avser belopp före skatt.

<b>Exempel 1: (deltagandegrad 215 procent <sup>2)</sup>)</b>			
	Startvärde	Slutvärde <sup>1)</sup>	Värdeutveckling
Valutaindex	330,00	379,50	+15%
Avkastning: $50.000 \times 215\%^2 \times 15\% = 16.125$ kronor (18,5% beräknat på placerat belopp inklusive courtage). Återbetalat belopp: $50.000 + 16.125 = 66.125$ kronor (4,3% årseffektiv avkastning inklusive courtage).			
<b>Exempel 2: (deltagandegrad 215 procent <sup>2)</sup>)</b>			
	Startvärde	Slutvärde <sup>1)</sup>	Värdeutveckling
Valutaindex	330,00	429,00	+30%
Avkastning: $50.000 \times 215\%^2 \times 30\% = 32.250$ kronor (47,3% beräknat på placerat belopp inklusive courtage). Återbetalat belopp: $50.000 + 32.250 = 82.250$ kronor (10,1% årseffektiv avkastning inklusive courtage).			
<b>Exempel 3: (deltagandegrad 215 procent <sup>2)</sup>)</b>			
	Startvärde	Slutvärde <sup>1)</sup>	Värdeutveckling
Valutaindex	330,00	297,00	-10 % <sup>3)</sup>
Avkastning: 0 <sup>3)</sup> kronor (-10,4% beräknat på placerat belopp inklusive courtage). Återbetalat belopp: $50.000 + 0 = 50.000$ kronor (-2,7% årseffektiv avkastning inklusive courtage).			
<sup>1)</sup> Slutvärdet baseras på index stängningsvärde på slutdagen den 9 oktober 2013. <sup>2)</sup> Deltagandegrad är indikativ och fastställs slutligt av Banken på startdagen den 7 oktober 2009. Deltagandegraden torde komma att fastställas inom intervallet 200-230 procent. <sup>3)</sup> Negativ utveckling åsätts värde noll vid avkastningsberäkningen. Som lägst betalas 100 procent av nominellt belopp vid löptidens slut.			



## SPAX Ny Energi Serie F - BAS

### Allmänt

Serie F är en indexobligation med ca 5 års löptid och som emitteras till 100 procent av nominellt belopp. Avkastningen är beroende av utvecklingen för en aktiekorg bestående av 14 bolag med verksamhet inom ny energi. En utförligare beskrivning av bolagen finns på sidan 20.

Avkastningen är beroende av aktiekorgens utveckling under löptiden. För varje aktie beräknas den procentuella värdeökningen som skillnaden mellan aktiens startkurs och slutkurs dividerat med startkurs. Startkursen motsvarar aktiens stängningskurs avläst den 8 oktober 2009 och slutkurs beräknas som genomsnittet av aktiens stängningskurs avläst en gång i månaden under perioden fr o m 8 oktober 2013 t o m 8 oktober 2014. Det är sålunda aktiens stängningskurs vid vart och ett av dessa 13 avläsningsstillfällen som kommer att bestämma slutkursen och därmed respektive akties procentuella utveckling. Värdeutvecklingen för de fem aktierna med den högsta värdeutvecklingen ersätts därefter med en av Banken den 7 oktober 2009 fastställd procentsats mellan 35-45 procent (Justerad Värdeutveckling). Resterande nio aktier ingår med verklig värdeutveckling vid beräkning av aktiekorgens utveckling. Varje aktie ingår i korgen med 1/14-del av

sin värdeutveckling och det är summan av dessa 14 värden (nio verkliga och fem justerade) som bestämmer korgens slutvärde och därmed, tillsammans med deltagandegraden, avkastningens storlek. Eftersom en akties slutkurs beräknas som ett genomsnitt kan slutkursen bli högre eller lägre än vad som motsvarar aktiens stängningskurs på slutdagen den 8 oktober 2014.

### Deltagandegrad

Deltagandegraden fastställs av Banken den 7 oktober 2009. Deltagandegraden torde komma att fastställas inom intervallet 90-110 procent. Skulle marknadsrörelserna falla med ca 0,1 procentenheter eller mer fram till nämnda datum kan indikativ deltagandegrad komma att justeras ned.

### Återbetalning

Oberoende av aktiekorgens utveckling återbetalar Banken obligationens nominella belopp (1.000 kronor per obligation) på återbetalningsdagen den 21 oktober 2014. Placeraren riskerar således enbart erlagt courtage samt den alternativa avkastning som en annan placering hade kunnat ge. Bankens utfästelse avseende nominellt belopp gäller ej vid försäljning under löptiden utan endast på återbetalningsdagen.

### Exempel

Nedan följer exempel på korgens utveckling med justering för de fem aktierna med bäst värdeutveckling. Justerad värdeutveckling har antagits fastställd till 40 procent. Vidare följer tre exempel på återbetalat belopp vid olika värdeförändringar av korgen och antagen deltagandegrad 100 procent. Likvidbeloppet motsvarar köp av 50 obligationer à 1.000 kronor (50.000 kronor) och värdena avser belopp före skatt.

Aktie	Startkurs	Slutkurs <sup>2)</sup>	Procentuell utveckling	Justerad Värdeutveckling	Utveckling vid beräkning av korgens slutvärde
1	84,75	139,84	65%		65%
2	154,39	259,38	68%	40%	40%
3	56,67	85,57	51%		51%
4	15,18	20,95	38%		38%
5	6,02	11,80	96%	40%	40%
6	17,62	27,49	56%		56%
7	12,63	34,73	175%	40%	40%
8	48,67	41,37	-15%		-15%
9	17,06	34,63	103%	40%	40%
10	32,20	47,66	48%		48%
11	18,39	14,71	-20%		-20%
12	93,64	200,39	114%	40%	40%
13	368,00	563,04	53%		53%
14	13,27	20,17	52%		52%
Korgens utveckling			<b>63%</b>		
Korgens Slutvärde					<b>38%<sup>1)</sup></b>

<sup>1)</sup> Slutvärdet fastställs på slutdagen den 8 oktober 2014 som summan av samtliga ingående aktieslags värdeutveckling, där värdeutvecklingen för de sex aktieslagen med bäst värdeutveckling ersätts med Justerad Värdeutveckling, dividerat sedan med antalet aktieslag som ingår i korgen. I exemplet ersätts de fem aktierna med bäst värdeökning med 40 procent. Denna procentsats fastställs på startdagen och kommer att fastställas mellan 35 och 45 procent.

<sup>2)</sup> Slutvärdet beräknas som ett genomsnitt av respektive akties stängningskurs en gång i månaden under perioden 8 oktober 2013 t o m 8 oktober 2014.

**Exempel 1: (Deltagandegrad 100 procent <sup>2)</sup>)**

	Slutvärde
Aktiekorg	+15%

Avkastning:  $50.000 \times 100\%^2 \times 15\% = 7.500$  kronor (13,3% beräknat på placerat belopp inklusive courtage).  
Återbetalat belopp:  $50.000 + 7.500 = 57.500$  kronor (2,5% årseffektiv avkastning inklusive courtage).

**Exempel 2: (Deltagandegrad 100 procent <sup>2)</sup>)**

	Slutvärde
Aktiekorg	+30%

Avkastning:  $50.000 \times 100\%^2 \times 30\% = 15.000$  kronor (28,1% beräknat på placerat belopp inklusive courtage).  
Återbetalat belopp:  $50.000 + 15.000 = 65.000$  kronor (5,0% årseffektiv avkastning inklusive courtage).

**Exempel 3: (Deltagandegrad 100 procent <sup>2)</sup>)**

	Slutvärde
Aktiekorg	-10% <sup>3)</sup>

Avkastning: 0<sup>3)</sup> kronor (-1,5% beräknat på placerat belopp inklusive courtage).  
Återbetalat belopp:  $50.000 + 0 = 50.000$  kronor (-0,3% årseffektiv avkastning inklusive courtage).

<sup>1)</sup> Slutvärdet fastställs på slutdagen den 8 oktober 2014 som summan av samtliga ingående aktieslags värdeutveckling, där värdeutvecklingen för de fem aktieslagen med bäst värdeutveckling ersatts med Justerad Värdeutveckling, dividerat sedan med antalet aktieslag som ingår i korgen.

<sup>2)</sup> Deltagandegraden är indikativ och fastställs av Banken den 7 oktober 2009. Deltagandegraden torde komma att fastställas inom intervallet 90-110 procent.

<sup>3)</sup> Vid ett negativt slutvärde erhålls ingen avkastning. Som lägst återbetalas 100 procent av nominellt belopp vid löptidens slut.

## SPAX Ny Energi Serie G - MAX

### Allmänt

Serie G är en indexobligation med ca 5 års löptid och som emitteras till 110 procent av nominellt belopp. Avkastningen är beroende av utvecklingen för en aktiekorg bestående av 14 bolag med verksamhet inom ny energi. En utförligare beskrivning av bolagen finns på sidan 20.

Avkastningen är beroende av aktiekorgens utveckling under löptiden. För varje aktie beräknas den procentuella värdeökningen som skillnaden mellan aktiens startkurs och slutkurs dividerat med startkurs. Startkursen motsvarar aktiens stängningskurs avläst den 8 oktober 2009 och slutkurs beräknas som genomsnittet av aktiens stängningskurs avläst en gång i månaden under perioden fr o m 8 oktober 2013 t o m 8 oktober 2014. Det är sålunda aktiens stängningskurs vid vart och ett av dessa 13 avsläsningsstillfällen som kommer att bestämma slutkursen och därmed respektive akties procentuella utveckling. Värdeutvecklingen för de sex aktierna med den högsta värdeutvecklingen ersätts därefter med en av Banken den 7 oktober 2009 fastställd procentsats mellan 80-100 procent (Justerad Värdeutveckling). Resterande åtta aktier ingår med verklig värdeutveckling vid beräkning av aktiekorgens utveckling. Varje aktie ingår i korgen med 1/14-del av

sin värdeutveckling och det är summan av dessa 14 värden (åtta verkliga och sex justerade) som bestämmer korgens slutvärde och därmed, tillsammans med deltagandegraden, avkastningens storlek. Eftersom en akties slutkurs beräknas som ett genomsnitt kan slutkursen bli högre eller lägre än vad som motsvarar aktiens stängningskurs på slutdagen den 8 oktober 2014.

### Deltagandegrad

Deltagandegraden fastställs av Banken den 7 oktober 2009. Deltagandegraden torde komma att fastställas inom intervallet 90-110 procent. Skulle marknadsrännorna falla med ca 0,1 procentenheter eller mer fram till nämnda datum kan indikativ deltagandegrad komma att justeras ned.

### Återbetalning

Oberoende av aktiekorgens utveckling återbetalar Banken obligationens nominella belopp (1.000 kronor per obligation) på återbetalningsdagen den 21 oktober 2014. Placeraren riskerar således 100 kronor per obligation, erlagt courtage samt den alternativa avkastning som en annan placering hade kunnat ge. Bankens utfästelse avseende nominellt belopp gäller ej vid försäljning under löptiden utan endast på återbetalningsdagen.

### Exempel

Nedan följer exempel på korgens utveckling med justering för de sex aktierna med bäst värdeutveckling. Justerad värdeutveckling har antagits fastställd till 90 procent. Vidare följer tre exempel på återbetalat belopp vid olika värdeförändringar av korgen och antagen deltagandegrad 100 procent. Likvidbeloppet motsvarar köp av 50 obligationer à 1.100 kronor (55.000 kronor) och värdena avser belopp före skatt.

Aktie	Startkurs	Slutkurs <sup>2)</sup>	Procentuell utveckling	Justerad Värde-utveckling	Utveckling vid beräkning av korgens slutvärde
1	84,75	139,84	65%	90%	90%
2	154,39	259,38	68%	90%	90%
3	56,67	85,57	51%		51%
4	15,18	20,95	38%		38%
5	6,02	11,80	96%	90%	90%
6	17,62	27,49	56%		56%
7	12,63	34,73	175%	90%	90%
8	48,67	41,37	-15%		-15%
9	17,06	34,63	103%	90%	90%
10	32,20	47,66	48%		48%
11	18,39	14,71	-20%		-20%
12	93,64	200,39	114%	90%	90%
13	368,00	563,04	53%		53%
14	13,27	20,17	52%		52%
Korgens utveckling			<b>63%</b>		
Korgens Slutvärde					<b>57%<sup>1)</sup></b>

<sup>1)</sup> Slutvärdet fastställs på slutdagen den 8 oktober 2014 som summan av samtliga ingående aktieslags värdeutveckling, där värdeutvecklingen för de sex aktieslagen med bäst värdeutveckling ersatts med Justerad Värdeutveckling, dividerat sedan med antalet aktieslag som ingår i korgen. I exemplet ersätts de fem aktierna med bäst värdeökning med 90 procent. Denna procentsats fastställs på startdagen och kommer att fastställas mellan 80 och 100 procent.

<sup>2)</sup> Slutvärdet beräknas som ett genomsnitt av respektive akties stängningskurs en gång i månaden under perioden 8 oktober 2013 till 8 oktober 2014.

#### Exempel 1: (Deltagandegrad 100 procent <sup>2)</sup>)

	Slutvärde
Aktiekorg	+35%

Avkastning:  $50.000 \times 100\%^2) \times 35\% = 17.500$  kronor (20,9% beräknat på placerat belopp inklusive courtage).  
Återbetalat belopp:  $50.000 + 17.500 = 67.500$  kronor (3,8% årseffektiv avkastning inklusive courtage).

#### Exempel 2: (Deltagandegrad 100 procent <sup>2)</sup>)

	Slutvärde
Aktiekorg	+50%

Avkastning:  $50.000 \times 100\%^2) \times 50\% = 25.000$  kronor (34,3% beräknat på placerat belopp inklusive courtage).  
Återbetalat belopp:  $50.000 + 25.000 = 75.000$  kronor (6,0% årseffektiv avkastning inklusive courtage).

#### Exempel 3: (Deltagandegrad 100 procent <sup>2)</sup>)

	Slutvärde
Aktiekorg	-10% <sup>3)</sup>

Avkastning:  $0^3)$  kronor (-10,4% beräknat på placerat belopp inklusive courtage).  
Återbetalat belopp:  $50.000 + 0 = 50.000$  kronor (-2,2% årseffektiv avkastning inklusive courtage).

<sup>1)</sup> Slutvärdet fastställs på slutdagen den 8 oktober 2014 som summan av samtliga ingående aktieslags värdeutveckling, där värdeutvecklingen för de sex aktieslagen med bäst värdeutveckling ersatts med Justerad Värdeutveckling, dividerat sedan med antalet aktieslag som ingår i korgen.

<sup>2)</sup> Deltagandegraden är indikativ och fastställs av Banken den 7 oktober 2009. Deltagandegraden torde komma att fastställas inom intervallet 90-110 procent.

<sup>3)</sup> Vid ett negativt slutvärde erhålls ingen avkastning. Som lägst återbetalas 100 procent av nominellt belopp vid löptidens slut.

## SPAX Råvarustrategi Serie H - BAS

### Allmänt

Serie H är en råvaruindexobligation med ca 5 års löptid och som emitteras till 100 procent av nominellt belopp. Avkastningen, som beräknas på nominellt belopp, är beroende av utvecklingen för Comm-PASS Index, ett strategibaserat råvaruindex där 19 olika råvaror ingår. En utförligare beskrivning av index finns på sidan 21.

### Avkastning

Avkastningen, som beräknas på nominellt belopp, är beroende av råvaruindex utveckling under löptiden. Utvecklingen av index mäts i procent och motsvaras av förändringen mellan start- och slutvärdet. Startvärde fastställs utifrån råvaruindex slutvärde beräknas som ett genomsnitt av råvaruindex stängningsvärde en gång i månaden under perioden från 8 oktober 2013 till 8 oktober 2014. Det är sålunda index värde vid vart och ett av dessa 13 avläsningstillfällen som kommer att bestämma slutvärdet och därmed, tillsammans med deltagandegraden, avkastningens storlek. Eftersom slutvärdet beräknas som ett genomsnitt kan slutvärdet

bli högre eller lägre än vad som motsvarar strategins stängningsvärde på slutdagen den 8 oktober 2014.

### Deltagandegrad

Deltagandegraden fastställs av Banken den 7 oktober 2009. Deltagandegraden torde komma att fastställas inom intervallet 60-70 procent. Skulle marknadsräntorna falla med ca 0,1 procentenheter eller mer fram till nämnda datum kan deltagandegraden komma att fastställas till ett lägre värde.

### Återbetalning

Oberoende av strategins utveckling återbetalar Banken obligationens nominella belopp (1.000 kronor per obligation) på återbetalningsdagen den 21 oktober 2014. Placeraren riskerar således enbart erlagt courtage samt den alternativa avkastning som en annan placering hade kunnat ge. Bankens utfästelse avseende nominellt belopp gäller ej vid försäljning under löptiden utan endast på återbetalningsdagen.

### Exempel

Nedan följer exempel på återbetalat belopp vid olika antaganden om strategins värdeutveckling. Deltagandegraden har antagits till 65 procent. Likvidbeloppet motsvarar köp av 50 obligationer à 1.000 kronor (50.000 kronor) och värdena avser belopp före skatt.

<b>Exempel 1: (deltagandegrad 65 procent <sup>2)</sup>)</b>			
	Startvärde	Slutvärde <sup>1)</sup>	Värdeutveckling
Comm-PASS Index	950,00	1 187,50	+25%
Avkastning: $50.000 \times 65\% \times 25\% = 8.125$ kronor (14,5% beräknat på placerat belopp inklusive courtage). Återbetalat belopp: $50.000 + 8.125 = 58.125$ kronor (2,7% årseffektiv avkastning inklusive courtage).			
<b>Exempel 2: (deltagandegrad 65 procent <sup>2)</sup>)</b>			
	Startvärde	Slutvärde <sup>1)</sup>	Värdeutveckling
Comm-PASS Index	950,00	1 425,00	+50%
Avkastning: $50.000 \times 65\% \times 50\% = 16.250$ kronor (30,5% beräknat på placerat belopp inklusive courtage). Återbetalat belopp: $50.000 + 16.250 = 66.250$ kronor (5,4% årseffektiv avkastning inklusive courtage).			
<b>Exempel 3: (deltagandegrad 65 procent <sup>2)</sup>)</b>			
	Startvärde	Slutvärde <sup>1)</sup>	Värdeutveckling
Comm-PASS Index	950,00	855,00	-10 % <sup>3)</sup>
Avkastning: 0 <sup>3)</sup> kronor (-1,5% beräknat på placerat belopp inklusive courtage). Återbetalat belopp: $50.000 + 0 = 50.000$ kronor (-0,3% årseffektiv avkastning inklusive courtage).			

<sup>1)</sup> Slutvärdet beräknas som ett genomsnitt av strategins värde en gång i månaden under perioden 8 oktober 2013 till 8 oktober 2014.  
<sup>2)</sup> Deltagandegrad är indikativ och fastställs slutligt av Banken på startdagen den 7 oktober 2009. Deltagandegraden torde komma att fastställas inom intervallet 60-70 procent.  
<sup>3)</sup> Negativ utveckling åsätts värde noll vid avkastningsberäkningen. Som lägst betalas 100 procent av nominellt belopp vid löptidens slut.

## SPAX Råvarustrategi Serie I - MAX

### Allmänt

Serie I är en råvaruindexobligation med ca 5 års löptid och som emitteras till 110 procent av nominellt belopp. Avkastningen, som beräknas på nominellt belopp, är beroende av utvecklingen för Comm-PASS Index, ett strategibaserat råvaruindex där 19 olika råvaror ingår. En utförligare beskrivning av index finns på sidan 21.

### Avkastning

Avkastningen, som beräknas på nominellt belopp, är beroende av råvaruindex utveckling under löptiden. Utvecklingen av index mäts i procent och motsvaras av förändringen mellan start- och slutvärdet. Startvärde fastställs utifrån råvaruindex stängningsvärde den 7 oktober 2009. Råvaruindex slutvärde beräknas som ett genomsnitt av råvaruindex stängningsvärde en gång i månaden under perioden från 8 oktober 2013 till 8 oktober 2014. Det är sålunda index värde vid vart och ett av dessa 13 avläsningstillfällen som kommer att bestämma slutvärdet och därmed, tillsammans med deltagandegraden, avkastningens storlek. Eftersom slutvärdet beräknas som ett genomsnitt kan slutvärdet

bli högre eller lägre än vad som motsvarar strategins stängningsvärde på slutdagen den 8 oktober 2014.

### Deltagandegrad

Deltagandegraden fastställs av Banken den 7 oktober 2009. Deltagandegraden torde komma att fastställas inom intervallet 105-120 procent. Skulle marknadsrörelserna falla med ca 0,1 procentenheter eller mer fram till nämnda datum kan deltagandegraden komma att fastställas till ett lägre värde.

### Återbetalning

Oberoende av strategins utveckling återbetalar Banken obligationens nominella belopp (1.000 kronor per obligation) på återbetalningsdagen den 21 oktober 2014. Placeraren riskerar således 100 kronor per obligation, erlagt courtage samt den alternativa avkastning som en annan placering hade kunnat ge. Bankens utfästelse avseende nominellt belopp gäller ej vid försäljning under löptiden utan endast på återbetalningsdagen.

### Exempel

Nedan följer exempel på återbetalat belopp vid olika antaganden om strategins värdeutveckling. Deltagandegraden har antagits till 110 procent. Likvidbeloppet motsvarar köp av 50 obligationer à 1.100 kronor (55.000 kronor) och värdena avser belopp före skatt.

<b>Exempel 1: (deltagandegrad 110 procent <sup>2)</sup>)</b>			
	Startvärde	Slutvärde <sup>1)</sup>	Värdeutveckling
Comm-PASS Index	950,00	1 187,50	+25%
Avkastning: $50.000 \times 110\%^2 \times 25\% = 13.750$ kronor (14,2% beräknat på placerat belopp inklusive courtage). Återbetalat belopp: $50.000 + 13.750 = 63.750$ kronor (2,7% årseffektiv avkastning inklusive courtage).			
<b>Exempel 2: (deltagandegrad 110 procent <sup>2)</sup>)</b>			
	Startvärde	Slutvärde <sup>1)</sup>	Värdeutveckling
Comm-PASS Index	950,00	1 425,00	+50%
Avkastning: $50.000 \times 110\%^2 \times 50\% = 27.500$ kronor (38,8% beräknat på placerat belopp inklusive courtage). Återbetalat belopp: $50.000 + 27.500 = 77.500$ kronor (6,7% årseffektiv avkastning inklusive courtage).			
<b>Exempel 3: (deltagandegrad 110 procent <sup>2)</sup>)</b>			
	Startvärde	Slutvärde <sup>1)</sup>	Värdeutveckling
Comm-PASS Index	950,00	855,00	-10 % <sup>3)</sup>
Avkastning: 0 <sup>3)</sup> kronor (-10,4% beräknat på placerat belopp inklusive courtage). Återbetalat belopp: $50.000 + 0 = 50.000$ kronor (-2,2% årseffektiv avkastning inklusive courtage).			

<sup>1)</sup> Slutvärdet beräknas som ett genomsnitt av strategins värde en gång i månaden under perioden 8 oktober 2013 till 8 oktober 2014.

<sup>2)</sup> Deltagandegrad är indikativ och fastställs slutligt av Banken på startdagen den 7 oktober 2009. Deltagandegraden torde komma att fastställas inom intervallet 105-120 procent.

<sup>3)</sup> Negativ utveckling åsätts värde noll vid avkastningsberäkningen. Som lägst betalas 100 procent av nominellt belopp vid löptidens slut.

---

---

## Beskrivning av underliggande värden

### Aktier Fyrspann

#### ABB

ABB är ett kraft- och automationsföretag med verksamheten indelad i fem affärsområden:

- \* Power Products: Nyckelkomponenter för överföring och distribution av elektrisk energi.
- \* Power Systems: Nyckelfärdiga system och tjänster för kraftöverförings- och distributionsnät samt kraftanläggningar.
- \* Automation Products: Energieffektiva produkter för produktivitetsökning, som motorer, drivsystem och generatorer. Slutkunder finns främst inom industrin samt energi- och byggnadssektorn.
- \* Process Automation: Integrerade lösningar för styrning och optimering. Kunderna finns bland annat inom olja, gas, kemi och läkemedel.
- \* Robotics: Försäljning av industrirobotar och tillhörande mjukvara, utrustning och tjänster. Kunder finns till exempel inom bil- och förpackningsindustrin.

ABB:s största marknad är Europa, som står för knappt hälften av omsättningen.

För mer information se [www.abb.com](http://www.abb.com)

#### Hennes & Mauritz AB

Hennes & Mauritz's affärsidé är att erbjuda mode och kvalitet till bästa pris. Produkterna säljs via detaljhandel samt via postorder- och internethandel. H&M säljer också kosmetikaprodukter under eget varumärke. Verksamheten bedrivs främst i Europa men även i USA och Kanada. Tyskland är den enskilt största marknaden, Sverige är näst störst, tätt följd av Storbritannien. För mer information se [www.hm.com](http://www.hm.com).

#### Nokia Oy

Nokia är ett telekommunikationsföretag inom mobiltelefoni och digitala trådlösa och stationära telekommunikations-system. Företaget gör en rad olika mobila enheter med tjänster och programvaror som gör det möjligt för människor att uppleva musik, navigation, video, television, spel, mobil affärsverksamhet med mera. För mer information se [www.nokia.com](http://www.nokia.com).

#### Volvo

Volvokoncernen tillverkar lastbilar, bussar, anläggningsmaskiner, drivsystem för marina och industriella applikationer samt komponenter för flygmotorer. Volvo tillhandahåller också finansiella tjänster till sina kunder.

Verksamheten är indelad i sex affärsområden:

- \* Lastbilar: Tillverkning och försäljning av lastbilar under varumärkena Volvo Lastvagnar, Renault Trucks, Nissan Diesel och Mack Trucks. Står för två tredjedelar av koncernens omsättning.
- \* Anläggningsmaskiner: Tillverkning av maskiner för anläggningsarbete och närliggande branscher.
- \* Bussar: Tillverkning av stadsbussar, linjebussar, turistbussar och chassier.
- \* Volvo Penta: Motorer och drivsystem för fritids- och yrkesbåtar samt för industriella applikationer, som generatoraggregat och vattenpumpar.
- \* Volvo Aero: Komponenter till flygplansmotorer och rymdraketer samt tjänster för flygbranschen.
- \* Financial Services: Verksamhet inom kund- och återförsäljarfinansiering.

För mer information se [www.volvogroup.com](http://www.volvogroup.com)

## Dow Jones EuroSTOXX 50®

Dow Jones EURO STOXX 50® är ett aktieindex som baseras på kursutvecklingen för de 50 aktier som har störst kapitalvärde på aktiebörserna i de länder som har den gemensamma valutan euro. Index är kapitalviktat men med begränsningen att varje enskild akties vikt ej får uppgå till mer än 10 procent av index. Index är icke utdelningsjusterat och noteras i Euro.

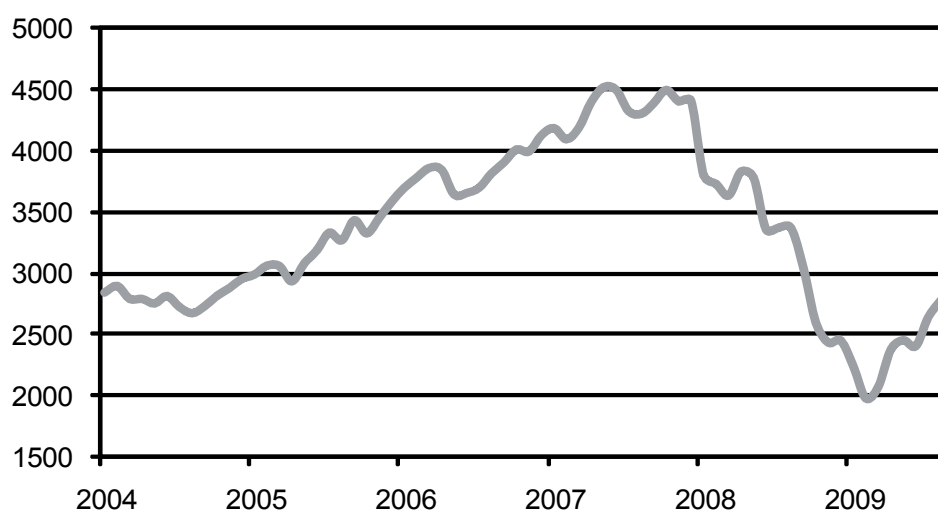
De aktier som f n ingår representerar 17 av sammanlagt 19 olika sektorer och index syfte är att samtliga sektorledande bolags aktier inom euroområdet skall ingå i index. Störst vikt (2009-09-03) har BCO Santander (5,9%), TOTAL (5,8%) och Telefonica (5,0%). Av de 17 sektorer som finns representerade i index (2009-09-03) är de tre

mest betydande Bank (22,2%), Infrastruktur (11,8%) och Olja & Gas (10,0%). Av de 7 länder som f n (2009-09-03) är representerade i Dow Jones EURO STOXX 50® är de största Frankrike (35,1%), Tyskland (27,2%) och Spanien (16,5%).

Dow Jones EURO STOXX 50® började beräknas den 31 december 1991 då index åsattes värde 1.000,00. Den 31 augusti 2009 noterades index till 2 775,17 vilket är en ökning med ca 12,22 procent sedan årsskiftet. Indexutvecklingen för kalenderåren 2004-2008 har varit ca +7, +21, +15, +7 och -44 procent.

För ytterligare information om detta index, se [www.stoxx.com](http://www.stoxx.com).

### Kursutveckling för Dow Jones EuroSTOXX 50®



I diagrammet ovan återges historiska data för perioden 1 januari 2004 till och med 31 augusti 2009. Det bör observeras att historiskt material och historisk utveckling inte utgör någon garanti eller prognos för framtida utfall.

#### Dow Jones EURO STOXX 50®

STOXX och Dow Jones har ingen anknytning till Swedbank annat än licensgivningen av Dow Jones EURO STOXX 50® och de relaterade varumärkena för användning i samband med produkten.

STOXX och Dow Jones

- varken sponsrar, godkänner, säljer eller marknadsför produkten,
- rekommenderar ingen att investera i produkten eller andra värdepapper,
- har inget ansvar eller skyldighet och fattar inga beslut avseende tajmning, belopp eller prissättning av produkten,
- har inget ansvar eller skyldighet för administrationen, förvaltningen eller marknadsföringen av produkten,
- tar ingen hänsyn till produkten eller ägarnas till produkten behov när man fastställer, sätter samman eller beräknar Dow Jones EURO STOXX 50® och har heller ingen skyldighet att göra det.

STOXX och Dow Jones har inget ansvar för produkten. Framför allt gäller följande:

- STOXX och Dow Jones lämnar inga garantier, varken uttryckliga eller underförstådda, och fransäger sig allt ansvar för de resultat som kan uppnås av produkten, ägaren av produkten eller annan person genom användningen av Dow Jones EURO STOXX 50® och de uppgifter som ingår i Dow Jones EURO STOXX 50®,
- riktigheten eller fullständigheten för Dow Jones EURO STOXX 50® och uppgifterna i det,
- säljbarheten, ändamålsenligheten och användbarheten för Dow Jones EURO STOXX 50® och uppgifterna i det.
- STOXX och Dow Jones ansvarar inte för eventuella fel, försummelser eller avbrott i Dow Jones EURO STOXX 50® och uppgifterna i det.
- Under inga omständigheter kan STOXX eller Dow Jones hållas ansvariga för uteblivna vinster, indirekta skador eller förluster, följd skador eller skador och förluster som kan medföra skadestånd, även om STOXX eller Dow Jones känner till att de kan upp komma.

Licensavtalet mellan Swedbank och STOXX gäller enbart dessa parter och är inte avsett att gynna ägarna till produkten eller annan tredje part.

---

---

## S&P BRIC 40 Risk Control 18% Index EUR (ER)

S&P BRIC 40 Risk Control 18% Index EUR (ER) är ett riskjusterat excess return index som baseras på kursutvecklingen och kursrörligheten (volatiliteten) för S&P BRIC 40 (EURO) Index, ett aktieindex som består av aktier och depåbevis för de 40 största och mest likvida brasilianska, ryska, indiska och kinesiska bolagen. Ett gemensamt namn som används för de ingående marknaderna är BRIC. Bolagen som ingår i aktieindex måste vara noterade på något av de utvecklade börserna såsom Hong Kong-börsen, Londonbörsen, Nasdaq eller New York-börsen.

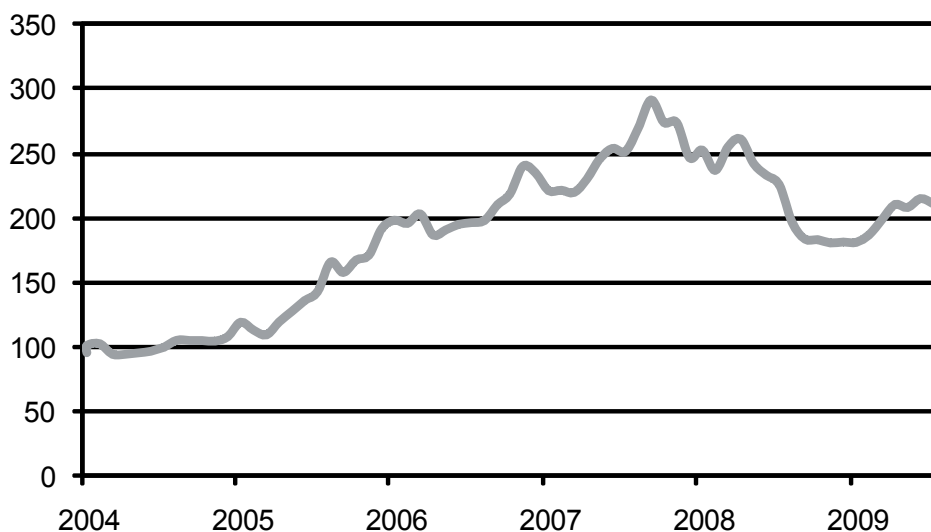
Det riskjusterade indexet baseras på utvecklingen och kursrörligheten (volatiliteten) de senaste 21 handelsdagarna. Riskjusteringen sker genom att den dagligen beräknade volatiliteten för de senaste 21 handelsdagarna sätts i relation till volatilitetsmålet 18 procent. Kvoten volatilitetsmål / realiserad volatilitet bestämmer hur stor del av denna dags kursutveckling för S&P BRIC 40 som ska påverka det riskjusterade indexet. När realiserad volatilitet är högre än volatilitetsmålet påverkas det riskjusterade indexet mindre av den dagliga förändringen av S&P BRIC 40 och när realiserad volatilitet är lägre än volatilitetsmålet

påverkas det riskjusterade indexet mer än den dagliga förändringen av S&P BRIC 40. Detta gäller såväl när S&P BRIC 40 utvecklas positivt som negativt.

Den maximala exponeringen mot den dagliga förändringen som det riskjusterade indexet kan ha mot S&P BRIC 40 är 150 procent. Excess return innebär att index mäter avkastning över den riskfria räntan.

S&P BRIC 40 Risk Control 18% Index EUR (ER) började beräknas den 17 november 2008 och åsattes då värdet 181,2664, indexvärden före dess har beräknats i enlighet med indexreglerna och aktiemarknadens faktiska utveckling. Den 31 augusti 2009 noterades index till 211,321 vilket är en ökning med ca 16,8 procent sedan årsskiftet. Indexutvecklingen för kalenderåren 2004-2008 har beräknats till ca +10, +63, +40, +14 och -34 procent. Indexutvecklingen före den 17 november 2008 är teoretiskt framräknad.

### Kursutveckling för S&P BRIC 40 Risk Control 18% Index



I diagrammet ovan återges historiska data för perioden 1 januari 2004 till och med 31 augusti 2009. Det bör observeras att historiskt material och historisk utveckling inte utgör någon garanti eller prognos för framtida utfall. Indexutvecklingen före den 17 november 2008 har beräknats i enlighet med indexreglerna och aktiemarknadens faktiska utveckling.



---

---

**S&P BRIC 40 Risk Control 18% Index EUR (ER) forts.**

“SPAX BRIC are not sponsored, endorsed, sold or promoted by Standard & Poor's, a division of Standard & Poor's Financial Services, LLC ("S&P"). Standard & Poor's does not make any representation or warranty, express or implied, to the owners of SPAX BRIC or any member of the public regarding the advisability of investing in securities generally or in SPAX BRIC particularly or the ability of S&P BRIC 40 Risk Control 18% Index to track general stock market performance. S&P's only relationship to Swedbank AB (publ) ("Swedbank") is the licensing of certain trademarks and trade names of S&P and of S&P BRIC 40 Risk Control 18% Index, which indices are determined, composed and calculated by S&P without regard to Swedbank or SPAX BRIC. S&P has no obligation to take the needs of Swedbank or the owners of SPAX BRIC into consideration in determining, composing or calculating the S&P500. S&P is not responsible for and have not participated in the determination of the timing of, prices at, or quantities of SPAX BRIC to be issued or in the determination or calculation of the equation by which SPAX BRIC are to be converted into cash. S&P has no obligation or liability in connection with the administration, marketing or trading of SPAX BRIC.

S&P DOES NOT GUARANTEE THE ACCURACY AND/OR THE COMPLETENESS OF THE S&P BRIC 40 Risk Control 18% Index OR ANY DATA INCLUDED THEREIN AND S&P SHALL HAVE NO LIABILITY FOR ANY ERRORS, OMISSIONS, OR INTERRUPTIONS THEREIN. S&P MAKES NO WARRANTY, EXPRESS OR IMPLIED, AS TO RESULTS TO BE OBTAINED BY SWEDBANK, OWNERS OF SPAX BRIC OR ANY OTHER PERSON OR ENTITY FROM THE USE OF THE S&P BRIC 40 Risk Control 18% Index OR ANY DATA INCLUDED THEREIN. S&P MAKES NO EXPRESS OR IMPLIED WARRANTIES, AND EXPRESSLY DISCLAIMS ALL WARRANTIES OF MERCHANTABILITY OR FITNESS FOR A PARTICULAR PURPOSE OR USE WITH RESPECT TO THE S&P BRIC 40 Risk Control 18% Index OR ANY DATA INCLUDED THEREIN. WITHOUT LIMITING ANY OF THE FOREGOING, IN NO EVENT SHALL S&P HAVE ANY LIABILITY FOR ANY SPECIAL, PUNITIVE, INDIRECT, OR CONSEQUENTIAL DAMAGES (INCLUDING LOST PROFITS), EVEN IF NOTIFIED OF THE POSSIBILITY OF SUCH DAMAGES.

"Standard & Poor's®", "S&P®", " S&P BRIC 40 Risk Control 18% Index ", "Standard & Poor's 500" are trademarks of Standard & Poor's Financial Services, LLC and have been licensed for use by Swedbank.

---

---

## Credit Suisse FX Factor SEK Excess Return Index

Credit Suisse FX Factor SEK Excess Return Index (FXFT ER SE) är ett excess return index som består av sex olika strategier på 18 olika valutor, i syfte att uppnå en god diversifiering. Tio av valutorerna är så kallade G10-valutor; amerikanska, australiensiska, kanadensiska och nya zeeländska dollar, euro, brittiska pund, japanska yen, schweizerfranc, norska och svenska kronor. De resterande är åtta tillväxtländer valutor; mexikanska peso, brasilianska real, ungerska forint, polska zloty, tjeckiska koruna, turkiska lira, sydafrikanska rand och singaporedollar.

Indexet är riskkontrollerat med ett kursrörlighetsmål på 5% per år. För att uppnå god avkastning samt kontrollera risken rebalanseras de olika strategiernas vikter i indexet månadsvis. Rebalanseringen tar hänsyn till den historiska kursrörligheten (volatiliteten) och skevhet hos respektive strategi. Indexet kan även rebalansera vikterna oftare om risken skulle passera en förbestämd säkerhetsnivå. Indexet placeras i en månads terminskontrakt på valutamarknaden.

De sex olika strategierna är:

Carry – jämför och utnyttjar räntedifferens mellan olika länder. Strategin lånar i valutor med låg ränta för att investera i valutor som ger hög ränta.

Momentum – utnyttjar trender hos olika valutor på medellång sikt.

Value – baserar sitt urval på bl.a. valutornas köpkraft och respektive lands handelsbalans.

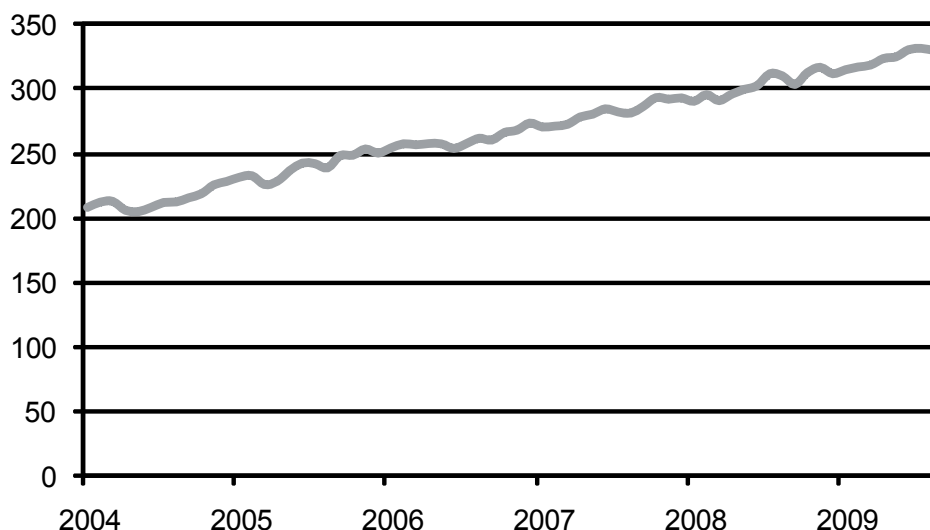
Growth – investerar i valutor med förväntad god avkastning utifrån ett makroekonomiskt perspektiv.

Terms of Trade – viktat valutorerna med hänsyn till olika länders skillnad i export- och importpriser.

Emerging Markets – investerar i valutor tillhörande tillväxtländer med hög tillväxt.

Credit Suisse FX Factor SEK Excess Return Index började beräknas den 29 april 2009 och åsattes då värdet 322,9369, indexvärden före dess har beräknats i enlighet med indexreglerna och valutamarknadens faktiska utveckling. Den 31 augusti 2009 noterades index till 329,5223 vilket är en ökning med ca 5,8 procent sedan årsskiftet. Indexutvecklingen för kalenderåren 2004-2008 har beräknats till ca +11, +10, +9, +7 och +6 procent. Indexutvecklingen före den 29 april 2009 är teoretiskt framräknad.

### Kursutveckling för Credit Suisse FX Factor SEK Excess Return Index



I diagrammet ovan återges historiska data för perioden 1 januari 2004 till och med 31 augusti 2009. Det bör observeras att historiskt material och historisk utveckling inte utgör någon garanti eller prognos för framtida utfall. Indexutvecklingen före den 29 april 2009 har beräknats i enlighet med indexreglerna och valutamarknadens faktiska utveckling.

---

---

**Credit Suisse FX Factor SEK Excess Return Index forts.**

**“Disclaimer**

The Index is the exclusive property of and currently sponsored by the Index Creator which is also the entity responsible for maintaining and calculating the Index (the “Index Calculation Agent”). The Securities are not in any way sponsored, endorsed or promoted by the Index Creator or the Index Calculation Agent. Neither the Index Creator nor the Index Calculation Agent has any obligation to take the needs of any person into consideration in composing, determining or calculating the Index (or causing the Index to be calculated). The Index Creator and the Index Calculation Agent expressly disclaim all warranties of merchantability, fitness for a particular purpose of use and all warranties arising from course of performance, course of dealing or usage of trade and their equivalents under applicable laws of any jurisdiction in relation to the Index. In addition, neither the Index Creator nor the Index Calculation Agent makes any warranty or representation whatsoever, express or implied, as to the results to be obtained from the use of the Index and/or the level at which the Index stands at any particular time on any particular day or otherwise, and neither the Index Creator nor the Index Calculation Agent shall be liable, whether in negligence or otherwise, to any person for any errors or omissions in the Index or in the calculation of the Index or under any obligation to advise any person of any errors or omissions therein.”

---

---

## Aktiekorg - Ny Energi

### Acciona SA

Acciona SA erbjuder bygg-och logistik tjänster. Företaget bygger infrastrukturprojekt, utvecklar fastigheter, driver avgiftsbelagda motorvägar. Acciona behandlar och avyttrar avfall, rensar vägar, transporterar gods, driver parkeringsplatser och elproducerande vindkraftverk.

### First Solar Inc

First Solar Inc. designar och tillverkar solmoduler. Bolaget använder en tunnfilmsteknik och halvledarteknik för att tillverka el-producerande solmoduler.

### FPL Group Inc

Fpl Group, Inc. är ett holdingbolag. Genom sina dotterbolag genererar, överför, distribuerar och säljer bolaget el från naturlig gas, vindkraft och kärnkraft resurser.

### Gamesa Corp. Tecnologica SA

Gamesa tillverkar vindkraftverk. Bolaget utvecklar och marknadsför även vindkraftverk och väderkvarnar.

### Iberdrola SA

Iberdrola SA producerar, distribuerar, handlar och marknadsför el i Spanien, Portugal och Latinamerika. Bolaget driver kärnkraftverk och vattenkraft. Iberdrola marknadsför också naturgas, konstruerar och driver vindkraftverksparke-  
r.

### MEMC Electronic Materials

MEMC Electronic Materials tillverkar kiselskivor. Bolagets produkter används i datorer, telekommunikationsutrustning, bilar, elektronik produkter, industriell automatisering och kontrollsystem. MEMC bedriver tillverkning i Italien, Japan, Malaysia, Sydkorea, Taiwan och USA.

### Q-Cells

Q-Cells AG utvecklar, producerar och säljer siliconbaserade solceller. Q-Cells samarbetar även med andra företag för att utveckla tekniska produkter inom solenergi.

### Renewable Energy Corp AS

Bolaget har sitt säte i Norge och erbjuder tjänster globalt, kopplade till förnyelsebara energikällor med specialisering inom solenergi.

### SolarWorld AG

SolarWorld AG utvecklar och tillverkar teknisk utrustning för att framställa solenergi. I bolagets verksamhet ingår även återvinning av de biprodukter som uppstår vid produktion av solenergi.

### SunPower Corp

SunPower Corporation är ett integrerat solprodukt och tjänsteföretag som utvecklar, tillverkar och marknadsför högpresterande solkrafts teknik.

### Suntech Power Holdings-ADR

Suntech Power Holdings designar och tillverkar en mängd olika solceller och moduler. Företaget är verksamt i Nordamerika, Europa, Asien och Australien.

### Vestas Wind Systems A/S

Vestas kärnverksamhet omfattar utveckling, framställning och försäljning av system som utnyttjar vindens energi för att producera el.

### Wacker Chemie AG

Wacker Chemie AG tillverkar olika kemiska produkter för ett brett spektrum av kunder över hela världen. Bolagets produkter omfattar vinylacetat polymerer, organiska intermediärer och jordbrukskemikalier. Wackers kemikalier används inom bygg-, textil-, läkemedels-, cosmetic-, jordbruk- och tobaksindustrin.

### Yingli Green Energy Holding Co Ltd

Yingli Green Energy Holding Comp Ltd designar, tillverkar och säljer PV moduler. Bolaget konstruerar, tillverkar, säljer och installerar PV system som är anslutna till ett elnät.

## Comm-PASS Index

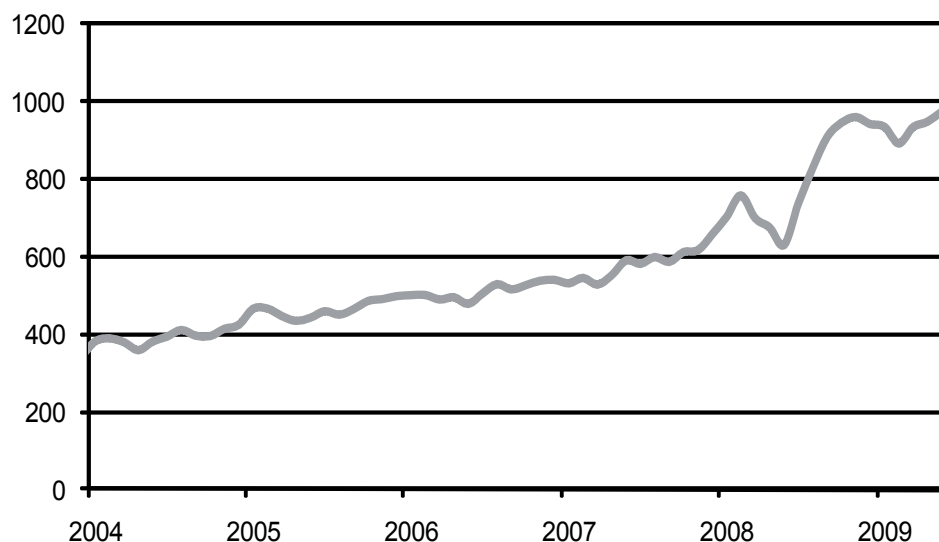
Comm-PASS Index är ett strategibaserat råvaruindex bestående av 19 råvaror uppdelade i fem olika sektorer; Energi, Spannmål, Basmetaller, Ädelmetaller och Boskap. I indexet används strategier som utnyttjar det observerade cykliska trendbeteendet på råvarumarknaden. Utifrån signaler från strategierna går indexet lång (köper) alternativt kort (säljer) i det underliggande terminskontraktet för respektive råvara. Detta medför att indexvärdet kan öka även vid fallande priser på de råvaror som ingår i index. UBS Comm-PASS har historiskt på ett framgångsrikt sätt lyckats generera avkastning vid såväl uppgångar som nedgångar på råvarumarknaden. Avkastningen i det nuvarande Comm-PASS index är kopplad till en utvecklad version av ett tidigare Comm-PASS index, UCCP1A. I det nu använda indexet UCCP1V finns en inbyggd riskjustering vilken innebär att vid perioder av hög kursrörlighet, volatilitet, begränsas UCCP1Vs exponering mot underliggande index UCCP1A enligt tabellen till höger. Riskjusteringen baseras på 65 dagars volatilitet, kursrörlighet, och historiskt har den aldrig observerats över 40%.

Comm-PASS Index började beräknas den 20 april 2009 och åsattes då värdet 949,5052, indexvärden före dess har beräknats i enlighet med indexreglerna och råvarumarknadens faktiska utveckling. Den 31 augusti 2009 noterades index till 976,89 vilket är en ökning med ca 7,3 procent sedan årsskiftet. Indexutvecklingen för kalenderåren 2004-2008 har beräknats till ca +31, +23, +14, +19 och +52 procent. Indexutvecklingen före den 20 april 2009 är teoretiskt framräknad.

Exponering	Volatilitet
100%	Volatilitet < 40%
90%	40% ≤ Volatilitet < 42,5%
80%	42,5% ≤ Volatilitet < 45%
70%	45% ≤ Volatilitet < 47,5%
60%	47,5% ≤ Volatilitet < 50%
50%	50% ≤ Volatilitet < 52,5%
40%	52,5% ≤ Volatilitet < 55%
30%	55% ≤ Volatilitet < 57,5%
20%	57,5% ≤ Volatilitet < 60%
10%	60% ≤ Volatilitet < 62,5%

I tabellen ovan visas hur Comm-PASS index, Bloombergkod: UCCP1V, vid perioder av hög kursrörlighet, volatilitet, stegvis minskar sin exponering mot underliggande index.

### Kursutveckling för Comm-PASS Index



I diagrammet ovan återges historiska data för perioden 1 januari 2004 till och med 31 augusti 2009. Det bör observeras att historiskt material och historisk utveckling inte utgör någon garanti eller prognos för framtida utfall. Indexutvecklingen före den 7 februari 2007 har beräknats i enlighet med indexreglerna och råvarumarknadens faktiska utveckling.

---

## Emissionsvolym

Emissionsbeloppet uppgår till lägst 10.000.000 kronor för varje serie och högst 1.000.000.000 kronor för lånet i sin helhet. Banken förbehåller sig dock rätten att förändra emissionsbeloppet för lånet eller viss serie i samband med emissionen eller genom amortering under lånets löptid.

## Anvisningar för deltagande

Fullständigt ifylld anmälningssedel skall senast den 2 oktober 2009 lämnas till något av Bankens eller samverkande sparbankers kontor. Anmälningssedel kan även lämnas den 3 oktober 2009 till bankkontor som har lördagsöppet. Anmälan genom Telefon- och Internetbanken kan göras senast söndagen den 4 oktober 2009. Anmälan skall innehålla uppgift om vald serie, tecknat nominellt belopp, personuppgifter, VP-konto/depå samt konto i Banken eller samverkande sparbank som beloppet jämte courtage automatiskt kan dras ifrån. Görs anmälan genom Internetbanken skall motsvarande uppgifter lämnas vid anmälningstillfället.

## Betalning och courtage

Avräkningsnota beräknas utsändas den 7 oktober 2009 till alla som erhållit tilldelning. Courtage utgår med 1,5 procent beräknat på placerat belopp, dock lägst med 150 kronor.

För att erhålla tilldelning måste ett belopp uppgående till minst summa nominellt belopp x emissionskurs och courtage ("Likvidbelopp") finnas tillgängligt på i anmälningssedeln angivet konto från och med den 6 oktober 2009 klockan 07:00. Betalning av tilldelade obligationer sker genom automatisk dragning från placerarens konto i Banken eller samverkande sparbank på likviddagen den 9 oktober 2009.

Banken äger rätt att makulera anmälningssedel om inte erforderligt belopp finns tillgängligt på i anmälningssedeln angivet konto senast den 6 oktober 2009 klockan 07:00.

## Upptagande till handel på reglerad marknad

Ansökan om upptagande till handel på reglerad marknad kommer att inges till Nasdaq OMX Stockholm. Banken förbehåller sig rätten att ansöka om upptagande av lånet till handel på annan reglerad marknad eller handelsplattform.

## Marknad

Med beaktande av kapitalskyddet bör en investering i serie A ses på ca två års sikt, en investering i serie B och C bör ses på tre års sikt, serie D och E bör ses på fyra års sikt och en investering i serie F, G, H och I bör ses på fem års sikt.

Obligationerna kommer att vara upptagna till handel på reglerad marknad och Banken kommer löpande att ställa köpkurser, vilket möjliggör för innehavare att realisera en vinst om värdeutvecklingen för placeringen blir gynnsam. När så är möjligt kommer Banken även att ställa säljkurser under löptiden. Bankens åtagande att ställa köp- och säljkurs gäller under normala marknadsförhållanden. Kurserna är relaterade till återstående löptid, rådande ränteläge i Sverige och utomlands och värdeutvecklingen för de olika tillgångsslagen som ingår i respektive serie, antaganden om framtida kursrörelser och i förekommande fall aktieutdelningar samt likviditeten i respektive serie och underliggande tillgångsslag. Ju sämre likviditet desto större skillnad mellan köp och säljkurs. Köpkurs kan vid en för-

säljning under löptiden komma att understiga obligationens nominella belopp.

Ytterligare information om de faktorer som påverkar kursen på andrahandsmarknaden lämnas under rubriken "Riskfaktorer" på sidan 7 och följande sidor i Prospektet.

## Kortnamn

Serie A: SWEOFYR13

Serie B: SWEOEU118

Serie C: SWEOBRI1

Serie D: SWEOVS01

Serie E: SWEOVS02

Serie F: SWEONE20

Serie G: SWEONE21

Serie H: SWEORS25

Serie I: SWEORS26

## Inställande av emission

Emissionen av en viss serie kan komma att inställas, om det efter anmälningstidens utgång visar sig att den tecknade volymen understiger 10.000.000 kronor.

För Serie A gäller att om marknadsläget fram till den 7 oktober 2009 skulle utvecklas så att den årliga kupongen inte kan fastställas till 7 procent eller högre, kommer emissionen av denna serie inte att fullföljas.

För Serie B gäller att om marknadsläget fram till den 7 oktober 2009 skulle utvecklas så att den maximala avkastningen inte kan fastställas till lägst 25 procent, kommer emissionen av serie B inte att fullföljas.

För Serie C gäller att om marknadsläget fram till den 7 oktober 2009 skulle utvecklas så att en deltagandegrad på lägst 60 procent ej kan lämnas, kommer emissionen av ifrågakvarande serie inte att fullföljas.

För Serie D och E gäller att om marknadsläget fram till den 7 oktober 2009 skulle utvecklas så att en deltagandegrad på lägst 85 procent för Serie D och lägst 185 procent för Serie E ej kan lämnas, kommer emissionen av ifrågakvarande serie inte att fullföljas.

För Serie F och G gäller att om marknadsläget fram till den 7 oktober 2009 skulle utvecklas så att den procentsats som ska ersätta verklig värdeutveckling (justerad värdeutveckling) för de fem aktierna med bäst utveckling inte kan fastställas till lägst 30 procent för Serie F och att den procentsats som ska ersätta verklig värdeutveckling (justerad värdeutveckling) för de sex aktierna med bäst utveckling inte kan fastställas till lägst 70 procent för Serie G, samt en deltagandegrad på lägst 80 procent ej kan lämnas, kommer emissionen av ifrågakvarande serie inte att fullföljas.

För Serie H och I gäller att om marknadsläget fram till den 7 oktober 2009 skulle utvecklas så att en deltagandegrad på lägst 50 procent för Serie H och lägst 95 procent för Serie I ej kan lämnas, kommer emissionen av ifrågakvarande serie inte att fullföljas.

Banken förbehåller sig dessutom rätten att inställa emission av viss serie om angivna faktorer för avkastningsberäkningen skulle bli högre än ovan sagda, men ändå så låga att en placering i vederbörande serie enligt Bankens bedömning inte framstår som en attraktiv placering. Banken förbehåller sig vidare rätten att helt eller delvis inställa emissionen av detta lån eller viss serie om sådana omständigheter i övrigt inträffar som enligt Bankens bedömning kan äventyra lånets eller viss series framgångsrika genomförande. Uppgift om inställd emission lämnas på begäran av Bankens kontor och ej genom särskilt meddelande.

---

---

## Tidplan

- 7 september - 2 oktober 2009 Anmälningssperiod. För bankkontor med lördagsöppet och för Telefon- och Internetbank gäller den 3 oktober respektive 4 oktober 2009.
- 6 oktober 2009, kl 07:00 Från och med denna tidpunkt skall likvidbeloppet finnas tillgängligt på placerarens konto för Bankens reservering.
- 7-8 oktober 2009 Fastställande av olika faktorer för avkastningsberäkningen för respektive serie. I händelse av s k marknadsavbrott, se kompletterande villkor för ytterligare information.
- 7 oktober 2009 Avräkningsnotor utsänds
- 7 oktober 2009 Beräknad tidpunkt för utsändande av VP-avier eller motsvarande
- 9 oktober 2009 Det av Banken reserverade beloppet dras från placerarens konto.
- 12 oktober 2009 Beräknad dag för upptagande till handel vid Nasdaq OMX Stockholm (listan OMX STO Retail Bonds Structured Products) och obligationerna kan börja handlas på andrahandsmarknaden.
- 12 oktober 2009 Dag för offentliggörande av specifika faktorer för avkastningsberäkning för respektive serie samt seriens fastställda emissionsvolym (se [www.swedbank.se/spax](http://www.swedbank.se/spax)).
- 12 oktober 2010 Fastställande stängningskurser avseende avläsningstillfälle 1 för serie A.
- 12 oktober 2011 Fastställande stängningskurser avseende avläsningstillfälle 2 för serie A.
- 25 oktober 2011 Utbetalning av nominellt belopp och eventuell avkastning för serie A.
- 10 oktober 2012 Fastställande av summa negativ indexutveckling för serie B samt fastställande av indexutveckling för Serie C.
- 23 oktober 2012 Utbetalning av nominellt belopp och avkastning för serie B samt utbetalning av nominellt belopp och eventuell avkastning för Serie C
- 9 oktober 2013 Fastställande av indexutveckling för Serie D och E.
- 22 oktober 2013 Utbetalning av nominellt belopp och eventuell avkastning för Serie D och E.
- 8 oktober 2014 Fastställande av justerad värdeutveckling för respektive aktie för serie F och G samt fastställande av indexutveckling för Serie H och I.
- 21 oktober 2014 Utbetalning av nominellt belopp och eventuell avkastning för serie F, G, H och I.

---

---

## Skatteaspekter

Nedanstående information utgör endast en kortfattad redogörelse för nu gällande skatteregler avseende fysiska personer bosatta i Sverige och svenska dödsbon. Redogörelsen gör inte anspråk på att vara fullständig, utan är endast avsedd som en allmänt hållen information.

### Inkomstskatt

#### Serie B

Regeringsrätten har i dom den 27 maj 2003 ansett att förutbestämd del av avkastningen på en obligation vars avkastning är knuten till ett aktieindex skall behandlas som ränta. Eventuell överskjutande avkastning skall anses som kapitalvinst då obligationen inlöses.

#### Avyttring under löptiden

Om obligationen avyttras under löptiden, beskattas den del av ersättningen som avser upplupen, förutbestämd avkastning som ränteinkomst. Reglerna om räntekompensation är tillämpliga. Banken lämnar kontrolluppgift på erhållen respektive erlagd räntekompensation. Återstående del av ersättningen tas upp vid beräkning av kapitalvinst (reavinst) eller kapitalförlust (reaförlust) på grund av avyttringen. Banken lämnar kontrolluppgift på denna del av ersättningen.

#### Avyttring genom inlösen

Vid avyttring genom inlösen anses den del av utbetalningen som avser förutbestämd avkastning som ränteinkomst. Banken lämnar kontrolluppgift samt innehåller preliminär skatt på denna ränteinkomst. Eventuell överskjutande avkastning anses som kapitalvinst. På denna del av avkastningen lämnas kontrolluppgift. Preliminär skatt kommer inte ifråga. Återbetalat nominellt belopp tas upp vid beräkning av kapitalvinst eller kapitalförlust. Banken lämnar kontrolluppgift på erhållet nominellt belopp. Till den del avyttringen redovisas som kapitalvinst respektive kapitalförlust gäller följande. Kapitalvinst beskattas med 30 procent i inkomstslaget kapital. Då obligationen är marknadsnoterad, får kapitalförlust kvittas fullt ut mot kapitalvinst på marknadsnoterade aktier och övriga aktieliknande värdepapper samt på ej marknadsnoterade aktier. I övrigt medges avdrag med 70 procent av förlusten mot övriga intäkter i inkomstslaget kapital.

#### Serie A, C, F och G

Obligationerna är aktierelaterade värdepapper som beskattas enligt reglerna för delägarrätter. Avyttring under löptiden respektive inlösen skall därför redovisas som kapitalvinst (reavinst) respektive kapitalförlust (reaförlust). Kapitalvinst beskattas med 30 procent i inkomstslaget kapital. Då obligationerna är marknadsnoterade, får kapitalförlust kvittas fullt ut mot kapitalvinst på marknadsnoterade aktier och övriga aktieliknande värdepapper samt på ej marknadsnoterade aktier. I övrigt medges avdrag med 70 procent av förlusten mot övriga intäkter i inkomstslaget kapital.

#### Serie D, E, H och I

Om obligationen avyttras under löptiden eller genom inlösen på återbetalningsdagen skall realiserad kapitalvinst/-förlust behandlas som ränta. Beräkning av kapitalvinst respektive kapitalförlust ska ske enligt s k genomsnittsmetoden. Kapitalförlust får kvittas fullt ut mot andra intäkter i inkomstslaget kapital.

### NÄRINGSVERKSAMHET

Nedanstående information utgör endast en kortfattad redogörelse för nu gällande skatteregler avseende juridiska personer. Redogörelsen gör inte anspråk på att vara fullständig, utan är endast avsedd som en allmänt hållen information.

### Inkomstskatt

#### Enskild näringsverksamhet

En placering i värdepapper kan skattemässigt inte ingå i enskild näringsverksamhet (EN). En omplacering från bankkonto i EN till värdepapper ses därför som ett uttag ur EN och detta kan, på grund av skattereglerna om räntefördelning och avsättning till expansionsfond, medföra ett högt skatteuttag hos näringsidkaren. Kapitalet kommer efter uttaget (omplaceringen) att beskattas hos den enskilde företagaren som privatperson, d v s enligt reglerna för fysiska personer i inkomstslaget kapital. Om en enskild näringsidkare önskar omplacera medel från bankinlåning till placering i värdepapper, måste hänsyn tas till effekterna av de ovan nämnda reglerna. Beräkningar av de skatteeffekter som kan bli följden av en sådan omplacering, bör göras i samråd med företagets revisor/rådgivare.

#### Handelsbolag/kommanditbolag

Placering i värdepapper hos handelsbolag/kommanditbolag (HB/KB) medför - till skillnad från vad som gäller beträffande enskild näringsverksamhet - inte att något uttag av kapital från företaget anses ha skett. Kapitalvinst beskattas hos bolagsmännen i inkomstslaget näringsverksamhet, vilket medför att det utgår såväl inkomstskatt som egenavgifter/särskild löneskatt. Det höga skatteuttaget innebär att värdepappersplaceringar i normalfallet inte bör ske i HB/KB. Särskilda regler gäller beträffande s k näringsbetingade aktier och liknande värdepapper samt då bolagsmännen utgörs av juridiska personer.

#### Aktiebolag

Aktiebolag beskattas för avkastning och kapitalvinst i inkomstslaget näringsverksamhet med 28 % statlig skatt. Skattskyldighet inträder det beskattningsår då tillgången avyttras. Kapitalvinst/förlust beräknas enligt de skattemässiga reglerna som gäller för inkomstslaget kapital. Kapitalförlust är avdragsgill till 100 procent endast mot kapitalvinster. Uppkommer underskott, dvs kapitalförlusterna överstiger kapitalvinster, får underskottet inte dras av mot övriga inkomster utan får istället sparas och dras av mot framtida kapitalvinster. Särskilda regler gäller vid yrkesmässig handel med värdepapper, dvs. då dessa anses utgöra lagertillgång.



## KOMPLETTERANDE VILLKOR

Dessa kompletterande villkor ska läsas tillsammans med de allmänna villkoren för MTN i Prospektet.

### Lån

546, serie A

### Kapitalbelopp

Med Kapitalbelopp avses det nominella beloppet samt eventuell avkastning för MTN som skall betalas till Fordringshavare på Återbetalningsdagen.

### Avkastning

En MTNs avkastning, som erläggs på Återbetalningsdagen, är relaterad till kursutvecklingen för respektive Aktie och skall uppgå till:

nominellt belopp x (Kupong 1 + Kupong 2)

Vid beräkning av avkastning skall nedanstående definitioner följande innebörd:

"Aktiebörs"	den handelsplats på vilken, enligt Bankens bedömning, Aktie vid var tid huvudsakligen handlas, och som visas i nedanstående informationssystem kod/sida, eller annat system kod/sida som Banken väljer att sätta i dess ställe;
"Aktier"	aktier av nedanstående aktieslag som ingår i placeringen. Om Banken väljer att avläsa kurs på annan handelsplats, kan annat system kod/sida än nedan angivna komma att användas:  1. ABB Ltd (Börskod: ABB), 2. Hennes & Mauritz B (Börskod: HM B), 3. Nokia (Börskod: NOKI SEK), 4. Volvo B (Börskod: VOLV B);
"Avläsningsdag 1"	den 12 oktober 2010, eller om denna dag inte är en Noteringsdag, eller om ett Marknadsavbrott då föreligger, närmast påföljande Noteringsdag under vilken ett Marknadsavbrott inte föreligger;
"Avläsningsdag 2"	den 12 oktober 2011, eller om denna dag inte är en Noteringsdag, eller om ett Marknadsavbrott då föreligger, närmast påföljande Noteringsdag under vilken ett Marknadsavbrott inte föreligger;
"Kupong 1"	den av Banken på startdagen fastställda räntesatsen om stängningskursen för samtliga Aktier 1-4 på Avläsningsdag 1 är lika med eller högre än respektive Startkurs. I andra fall 0 (noll) procent;
"Kupong 2"	den av Banken på startdagen fastställda räntesatsen om stängningskursen för samtliga Aktier 1-4 på Avläsningsdag 2 är lika med eller högre än respektive Startkurs. I andra fall 0 (noll) procent;
"Marknadsavbrott"	handelsstopp eller begränsning av handeln i någon eller några Aktier eller i options-/terminskontrakt relaterade till Aktie, samt stängning av relevant handelsplats. För att Marknadsavbrott skall anses föreligga skall störningen vara väsentlig till såväl varaktighet

och omfattning. Banken avgör i det enskilda fallet om en störning är så väsentlig att ett Marknadsavbrott skall anses föreligga;

"Noteringsdag"	förutbestämd handelsdag på Aktiebörsen och på relevanta termins- och optionsbörser relaterade till respektive aktie. Om en dag utgör förutbestämd handelsdag för vissa men inte samtliga Aktier respektive termins-/optionskontrakt, eller om en dag utgör förutbestämd handelsdag med planerad inskränkning i den normala öppethållandetiden (halv dag), äger Banken rätt att i varje särskilt fall bestämma om en sådan dag skall utgöra Noteringsdag;
"Startdag"	den 7 oktober 2009 eller, om denna dag inte är en Noteringsdag, eller om ett Marknadsavbrott då föreligger, närmast påföljande Noteringsdag under vilken ett Marknadsavbrott inte föreligger;
"Startkurs"	för respektive Aktie den av Banken fastställda stängningskursen på Startdagen.

### Justeringar

Genomförs åtgärd eller inträffar i övrigt någon händelse under lånets löptid som inverkar på någon Aktie såsom fondemission, sammanslagning eller uppdelning av aktie, emission av aktier, konvertibler eller teckningsoptioner med företrädesrätt till teckning för bolagets aktieägare, annat erbjudande till aktieägarna att med företrädesrätt förvärva värdepapper eller rättighet av något slag, utdelning av aktier eller rättigheter utan vederlag eller extraordinär kontant utdelning, fullföljd av offentligt erbjudande från utomstående part om förvärv av aktier i bolaget, tvångsinlösen, fusion, byte av noteringsvaluta, avregistrering eller upphörande av handel på Aktiebörs, likvidation, konkurs eller annan liknande händelse, äger Banken rätt att besluta om sådana justeringar av ingående Aktier och Slutvärde samt övriga faktorer av betydelse för beräkning av avkastning, som enligt Bankens bedömning överensstämmer med gällande marknadspraxis eller som Banken finner mer ändamålsenliga.

### MTN

Obligation.

### Valörer

Nominellt SEK 1.000, eller hela multiplar därav, vid tecknande dock lägst nominellt SEK 5.000.

### Återbetalningsdag

Den 25 oktober 2011, dock tidigast - förutsatt att Banken inte i det särskilda fallet bestämmer tidigare tidpunkt - sju Bankdagar efter den dag då Slutvärde kunnat fastställas.

### Räntekonstruktion

Lånet är av s k nollkupongs konstruktion.

### Upptagande till handel på reglerad marknad

Ja. Lånet kommer initialt att upptas till handel vid Nasdaq OMX Stockholm. Banken äger rätt att under lånets löptid ansöka om upptagande till handel av lånet på annan reglerad marknad eller handelsplattform.

### ISIN-kod

SE0002977215

## Lån

546, serie B

### Kapitalbelopp

Med Kapitalbelopp avses det nominella beloppet samt avkastning för MTN som skall betalas till Fordringshavare på Återbetalningsdagen.

### Avkastning

En MTNs avkastning, som erläggs på Återbetalningsdagen, är relaterad till utvecklingen av Aktieindex och skall uppgå till det högsta av antingen:

- nominellt belopp x Fast Avkastning; eller
- nominellt belopp x (Maximal Avkastning + summa Negativ Index-utveckling).

Vid beräkning av avkastning skall nedanstående definitioner ha följande innebörd:

"Aktieindex"	Stoxx Limited/Dow Jones aktieindex Dow Jones EURO STOXX 50®, (Bloomberg kod: SX5E);
"Fast Avkastning"	3 procent eller den högre procentsats som Banken fastställer på den första Startdagen för beräkning av avkastning;
"Maximal Avkastning"	den procentsats som Banken fastställer på den första Startdagen för beräkning av avkastning;
"Marknadsavbrott"	handelsstopp eller begränsning av handeln i någon eller några aktier som ingår i Aktieindex, eller i options-/terminskontrakt relaterade till Aktieindex, samt stängning av relevant aktiebörs eller marknadsplats. För att Marknadsavbrott skall anses föreligga skall störningen vara väsentlig till såväl varaktighet som omfattning. Banken avgör i det enskilda fallet om en störning är så väsentlig att ett Marknadsavbrott skall anses föreligga;
"Mätperioder"	sammanlagt 36 månadsvisa perioder, var och en omfattande tiden fr o m respektive Startdag t o m närmast följande Slutdag;
"Noteringsdag"	förutbestämd handelsdag på aktie-, termins- och optionsbörs relaterade till Aktieindex. Om en dag utgör förutbestämd handelsdag för vissa men inte samtliga aktier respektive termins-/optionskontrakt relaterade till Aktieindex, eller om en dag utgör förutbestämd handelsdag med planerad inskränkning i den normala öppethållandetiden (halv dag), äger Banken rätt att i varje särskilt fall bestämma om en sådan dag skall utgöra Noteringsdag;
"Negativ Index-utveckling"	Aktieindex procentuella förändring för respektive Mätperiod beräknad som [(Slutvärde-Startvärde)/Startvärde] om denna beräkning ger ett negativt tal, i annat fall noll;
"Startdagar"	den 7:e i varje månad fr o m den 7 oktober 2009 t o m den 7 september 2012. Om någon av de angivna dagarna inte är en Noteringsdag, eller om ett Marknadsavbrott då föreligger, avses i stället närmast påföljande Noteringsdag undervilken ett Marknadsavbrott inte föreligger;

### "Startvärde"

det av Banken fastställda officiella stängningsvärdet för Aktieindex på respektive Startdag. Skulle ett Marknadsavbrott fortgå under mer än åtta Noteringsdagar i följd, med påföljd att ett visst Startvärde inte kunnat fastställas, skall detta Startvärde fastställas av Banken utifrån då gällande förutsättningar. Banken äger därvid rätt att uppskatta aktuell kurs för aktie som ingår i Aktieindex och för vilken tillförlitlig kurssättning saknas;

### "Slutdagar"

den 7:e i varje månad fr o m den 7 november 2009 t o m den 7 september 2012 samt därutöver den 10 oktober 2012. Om någon av de angivna dagarna inte är en Noteringsdag, eller om ett Marknadsavbrott då föreligger, avses istället närmast påföljande Noteringsdag under vilken ett Marknadsavbrott inte föreligger;

### "Slutvärde"

det av Banken fastställda officiella stängningsvärdet för Aktieindex på respektive Slutdag. Skulle ett Marknadsavbrott fortgå under sammanlagt mer än åtta Noteringsdagar i följd, med påföljd att Slutvärde inte kunnat fastställas, har Banken rätt men inte skyldighet att fastställa detta värde utifrån då gällande förutsättningar. Banken äger därvid rätt att uppskatta aktuell kurs för aktie som in går i Aktieindex och för vilken tillförlitlig kurssättning saknas.

### Justeringar

Skulle Aktieindex inte längre produceras, eller skulle formeln eller metoden för beräkning av Aktieindex komma att ändras under löptiden äger Banken rätt att fastställa Startvärde och/eller Slutvärde till andra värden än vad som följer av det ovanstående, byta ut Aktieindex mot annat liknande index eller vidta andra åtgärder för beräkning av avkastning, som enligt Bankens bedömning överensstämmer med gällande marknadspraxis eller som Banken finner mer ändamålsenliga. Skulle Aktieindex stängningsvärden ändras av den organisation som utfört beräkningarna, äger Banken rätt att justera värdena i motsvarande mån.

### MTN

Obligation.

### Valörer

Nominellt SEK 1.000 eller hela multiplar därav, vid tecknande dock lägst nominellt SEK 5.000.

### Återbetalningsdag

Den 23 oktober 2012, dock tidigast – förutsatt att Banken inte i det särskilda fallet bestämmer tidigare tidpunkt – sju Bankdagar efter den dag då Slutvärde för den sista Mätperioden kunnat fastställas.

### Räntekonstruktion

Lånet löper utan ränta, s k nollkupongs konstruktion.

### Upptagande till handel på reglerad marknad

Ja. Lånet kommer initialt att upptas till handel vid Nasdaq OMX Stockholm. Banken äger rätt att under lånets löptid ansöka om upptagande till handel av lånet på annan reglerad marknad eller handelsplattform.

### ISIN-Kod

SE0002977223

## Lån

546, serie C

### Kapitalbelopp

Med Kapitalbelopp avses det nominella beloppet samt eventuell avkastning för MTN som skall betalas till Fordringshavare på Återbetalningsdagen.

### Avkastning

En MTNs avkastning, som erlaggs på Återbetalningsdagen, är relaterad till utvecklingen av aktieindex och skall uppgå till:

- a) nominellt belopp x Deltagandegrad x [(Slutvärde - Startvärde) / Startvärde], om Slutvärde är högre än Startvärde; eller
- b) noll (0), om Slutvärde är lika med eller lägre än Startvärde.

Vid beräkning av avkastning skall nedanstående definitioner ha följande innebörd:

"Aktieindex"	S&P BRIC 40 Risk Control 18% Index EUR (ER) (Bloomberg kod: SPTR18EE);
"Deltagandegrad"	den procentsats för beräkning av avkastning som fastställs av Banken den 7 oktober 2009;
"Marknadsavbrott"	handelsstopp eller begränsning av handeln i någon eller några aktier som ingår i Aktieindex, eller i options-/terminskontrakt relaterade till Aktieindex, samt stängning av relevant aktiebörs eller marknadsplats. För att Marknadsavbrott skall anses föreligga skall störningen vara väsentlig till såväl varaktighet som omfattning. Banken avgör i det enskilda fallet om en störning är så väsentlig att ett Marknadsavbrott skall anses föreligga;
"Noteringsdag"	förutbestämd handelsdag på aktie-, termins- och optionsbörs relaterade till Aktieindex. Om en dag utgör förutbestämd handelsdag för vissa men inte samtliga aktier respektive termins/optionskontrakt relaterade till Aktieindex, eller om en dag utgör förutbestämd handelsdag med planerad inskränkning i den normala öppethållandetiiden (halv dag), äger Banken rätt att i varje särskilt fall bestämma om en sådan dag skall utgöra Noteringsdag;
"Startvärde"	det av Banken fastställda stängningsvärdet för Aktieindex den 8 oktober 2009. Om denna dag inte är en Noteringsdag, eller om ett Marknadsavbrott då föreligger, äger Banken rätt att i stället fastställa Startvärde med utgångspunkt från Aktieindex stängningsvärde närmast påföljande Noteringsdag under vilken ett Marknadsavbrott inte föreligger;
"Slutvärde"	det av Banken fastställda aritmetiska medelvärdet av Aktieindex stängningsvärde den 10:e i varje månad från och med den 10 april 2012 till och med den 10 oktober 2012. Vid denna genomsnittsberäkning fastställs för sådan dag som inte är Noteringsdag, eller som är Noteringsdag med Marknadsavbrott, istället ett värde som motsvarar stängningsvärdet för Aktieindex närmast påföljande Noteringsdag utan Marknadsavbrott. Skulle ett Marknadsavbrott fortgå under sammanlagt mer än åtta Noteringsdagar i följd, med påföljd att ett visst värde för genomsnittsberäkningen inte kunnat fastställas, har Banken rätt men inte skyldighet att fastställa detta värde utifrån då gällande förutsättningar. Banken äger därvid rätt att uppskatta aktuell kurs för aktie som ingår i Aktieindex och för vilken tillförlitlig kursättning saknas.

### Justeringar

Skulle Aktieindex inte längre produceras, eller skulle formeln eller metoden för beräkning av Aktieindex komma att ändras under löptiden äger Banken rätt att fastställa Startvärde och/eller Slutvärde till andra värden än vad som följer av det ovanstående, byta ut Aktieindex mot annat liknande index eller vidta andra åtgärder för beräkning av avkastning, som enligt Bankens bedömning överensstämmer med gällande marknadspraxis eller som Banken finner mer ändamålsenliga. Skulle Aktieindex stängningsvärdet ändras av den organisation som utfört beräkningarna, äger Banken rätt att justera värdena i motsvarande mån.

### MTN

Obligation.

### Valörer

Nominellt SEK 1.000 eller hela multiplar därav, vid tecknande dock lägst nominellt SEK 5.000.

### Återbetalningsdag

Den 23 oktober 2012, dock tidigast – förutsatt att Banken inte i det särskilda fallet bestämmer tidigare tidpunkt – sju Bankdagar efter den dag då Slutvärde kunnat fastställas.

### Räntekonstruktion

Lånet löper utan ränta, s k nollkupongskonstruktion.

### Upptagande till handel vid reglerad marknad

Ja. Lånet kommer initialt att upptas till handel vid Nasdaq OMX Stockholm. Banken äger rätt att under lånets löptid inregistrera lånet vid annan reglerad marknad.

### ISIN-Kod

SE0002977231

## Lån

546, serie D och E

### Kapitalbelopp

Med Kapitalbelopp avses det nominella beloppet samt eventuellt avkastning för MTN som skall betalas till Fordringshavare på Återbetalningsdagen.

### Avkastning

En MTNs avkastning, som erläggs på Återbetalningsdagen, är relaterad till utvecklingen av Valutaindex och skall uppgå till:

a) nominellt belopp x Deltagandegrad x [(Slutvärde - Startvärde) / Startvärde], om Slutvärde är högre än Startvärde; eller

b) noll (0), om Slutvärde är lika med eller lägre än Startvärde.

Vid beräkning av avkastning skall nedanstående definitioner ha följande innebörd:

"Deltagandegrad"	den procentsats för beräkning av avkastning som fastställs av Banken den 7 oktober 2009;
"Marknadsavbrott"	handelsstopp, begränsning av handeln eller stängning av relevant marknadsplats med påföljd att handeln relaterad till Valutaindex omöjliggörs eller försvåras. För att Marknadsavbrott skall anses föreligga skall störningen vara väsentlig till såväl varaktighet som omfattning. Banken avgör i det enskilda fallet om en störning är så väsentlig att ett Marknadsavbrott skall anses föreligga;
"Noteringsdag"	dag då Valutaindex stängningsvärde och valutakurser som ingår i Valutaindex publiceras och relevanta finansiella centra är öppna;
"Startvärde"	det av Banken fastställda officiella stängningsvärdet för Valutaindex den 8 oktober 2009. Om denna dag inte är en Noteringsdag, eller om ett Marknadsavbrott då föreligger, äger Banken rätt att i stället fastställa Startvärde med utgångspunkt från Valutaindex stängningsvärde närmast påföljande Noteringsdag under vilken ett Marknadsavbrott inte föreligger;
"Slutvärde"	det av Banken fastställda officiella stängningsvärdet för Valutaindex den 9 oktober 2013. Om denna dag inte är en Noteringsdag, eller om ett Marknadsavbrott då föreligger, äger Banken rätt att i stället fastställa Slutvärde med utgångspunkt från Valutaindex stängningsvärde närmast påföljande Noteringsdag under vilken ett Marknadsavbrott inte föreligger. Alternativt det avvikande värde som den av Banken utsedda kalkyleringsagenten i enlighet med marknadspraxis fastställer för Noteringsdag med Marknadsavbrott. Sistnämnda värde kan komma att avvika från publicerat stängningsvärde;

"Valutaindex"

Credit Suisse FX Factor SEK Excess Return Index (Bloomberg kod: FXFTFRUS);

### Justeringar

Skulle Valutaindex inte längre produceras, eller skulle formeln eller metoden för beräkning av Valutaindex komma att ändras under löptiden äger Banken rätt att fastställa Startvärde och/eller Slutvärde till andra värden än vad som följer av det ovanstående, byta ut Valutaindex mot annat liknande index eller vidta andra åtgärder för beräkning av avkastning, som enligt Bankens bedömning överensstämmer med gällande marknadspraxis eller som Banken finner mer ändamålsenliga. Skulle Valutaindex stängningsvärden ändras av den organisation som utfört beräkningarna, äger Banken rätt att justera värdena i motsvarande mån.

### MTN

Obligation.

### Valörer

Nominellt SEK 1.000 eller hela multiplar därav, vid tecknande dock lägst nominellt SEK 5.000.

### Återbetalningsdag

Den 22 oktober 2013, dock tidigast – förutsatt att Banken inte i det särskilda fallet bestämmer tidigare tidpunkt – sju Bankdagar efter den dag då Slutvärde kunnat fastställas.

### Räntekonstruktion

Lånet löper utan ränta, s k nollkupongskonstruktion.

### Upptagande till handel vid reglerad marknad

Ja. Lånet kommer initialt att upptas till handel vid Nasdaq OMX Stockholm. Banken äger rätt att under lånets löptid inregistrera lånet vid annan reglerad marknad.

### ISIN-Kod

Serie D: SE0002977249

Serie E: SE0002977256

## Lån

546, Serie F och G

### Kapitalbelopp

Med Kapitalbelopp avses det nominella beloppet samt eventuell avkastning för MTN som skall betalas till Fordringshavare på Återbetalningsdagen.

### Avkastning

En MTNs avkastning, som erläggs på Återbetalningsdagen, är relaterad till utvecklingen av en korg av Aktier och skall uppgå till:

a) nominellt belopp x Deltagandegrad x Slutvärde, om Slutvärde är högre än 0; eller

b) noll (0), om Slutvärde är lika med eller lägre än 0.

Vid beräkning av avkastning skall nedanstående definitioner ha följande innebörd:

"Aktiebörs"	den handelsplats på vilken, enligt Bankens bedömning, Aktie vid var tid huvudsakligen handlas, och som visas i nedanstående informationssystem kod/sida, eller annat system kod/sida som Banken väljer att sätta i dess ställe;	"Deltagandegrad"	den procentsats för beräkning av avkastning som fastställs av Banken den 7 oktober 2009;
"Aktier"	aktier av nedanstående aktieslag som ingår i placeringen. Om Banken väljer att avläsa kurs på annan handelsplats, kan annat system kod/sida än nedan angivna komma att användas: 1. Acciona SA, som aktien visas i informationssystemet Bloomberg med kod ANA SM, 2. First Solar Inc, som aktien visas i informationssystemet Bloomberg med kod FSLR UQ, 3. FPL Group Inc, som aktien visas i informationssystemet Bloomberg med kod FPL UN, 4. Gamesa Corp Tecnologica SA, som aktien visas i informationssystemet Bloomberg med kod GAM SM, 5. Iberdrola SA, som aktien visas i informationssystemet Bloomberg med kod IBE SM, 6. MEMC Electronic Materials Inc, som aktien visas i informationssystemet Bloomberg med kod WFR UN, 7. Q-Cells SE, som aktien visas i informationssystemet Bloomberg med kod QCE GY, 8. Renewable Energy Corp AS, som aktien visas i informationssystemet Bloomberg med kod REC NO, 9. SolarWorld AG, som aktien visas i informationssystemet Bloomberg med kod SWV GY, 10. SunPower Corp, som aktien visas i informationssystemet Bloomberg med kod SPWRA UQ, 11. Suntech Power Holdings Co Ltd, som aktien visas i informationssystemet Bloomberg med kod STP UN, 12. Vestas Wind Systems A/S, som aktien visas i informationssystemet Bloomberg med kod VWS DC, 13. Wacker Chemie AG, som aktien visas i informationssystemet Bloomberg med kod WCH GY 14. YingliGreen Energy Holding Co Ltd, som aktien visas i informationssystemet Bloomberg med kod YGE UN	"Justerad Värdeutveckling"	35 procent eller den högre procentsats som Banken fastställer den 7 oktober 2009 för Serie F respektive 80 procent eller den högre procentsats som Banken fastställer den 7 oktober 2009 för Serie G;
		"Marknadsavbrott"	handelsstopp eller begränsning av handeln i Aktie, eller i options- /terminskontrakt relaterade till en Aktie, samt stängning av relevant Aktiebörs eller marknadsplats. För att Marknadsavbrott skall anses föreligga skall störningen vara väsentlig till såväl varaktighet som omfattning. Banken avgör i det enskilda fallet om en störning är så väsentlig att ett Marknadsavbrott skall anses föreligga;
		"Noteringsdag"	för varje Aktie förutbestämd handelsdag på Aktiebörsen och på relevanta options- och terminsbörser. Banken äger rätt att i varje särskilt fall bestämma huruvida förutbestämd handelsdag med planerad inskränkning i den normala öppethållandetiden (halv dag) skall utgöra Noteringsdag;
		"Startkurs"	för respektive Aktie den av Banken fastställda stängningskursen den 8 oktober 2009 eller, om denna dag inte är en Noteringsdag, eller om ett Marknadsavbrott då föreligger, närmast påföljande Noteringsdag under vilken ett Marknadsavbrott inte föreligger;
		"Slutkurs"	för varje Aktie 1-14 det av Banken fastställda aritmetiska medelvärdet av Aktiens officiella stängningskurs den 8:e i varje månad från och med den 8 oktober 2013 till och med den 8 oktober 2014. Vid denna genomsnittsbereäkning fastställs för sådan dag som inte är Noteringsdag, eller som är Noteringsdag med Marknadsavbrott, istället ett värde som motsvarar stängningsvärdet för Aktie närmast påföljande Noteringsdag utan Marknadsavbrott. Skulle ett Marknadsavbrott fortgå under sammanlagt mer än åtta Noteringsdagar i följd, med påföljd att ett visst värde för genomsnittsbereäkningen inte kunnat fastställas, äger Banken rätt men inte skyldighet att fastställa detta värde utifrån då gällande förutsättningar. Banken äger därvid uppskatta aktuell kurs för Aktie och för vilken tillförlitlig kursställning saknas;
		"Slutvärde"	summan av värdeutvecklingen för Aktie 1-14 dividerat med antal Aktier, där värdeutveckling för respektive Aktie beräknas som (Slutkurs-Startkurs)/Startkurs och där antal Aktier på startdagen uppgår till 14. För Serie F gäller att vid beräkning av Slutvärde ska värdeutvecklingen för de fem Aktierna med bästa procentuell värdeutveckling åsättas en värdeutveckling motsvarande Justerad Värdeutveckling för Serie F. För Serie G gäller att vid beräkning av Slutvärde ska värdeutvecklingen för de sex Aktierna med bästa procentuell värdeutveckling åsättas en värdeutveckling motsvarande Justerad Värdeutveckling för Serie G.

---

**Justeringar**

Genomförs åtgärd eller inträffar i övrigt någon händelse under lånets löptid som inverkar på någon Aktie såsom fondemission, sammanläggning eller uppdelning av aktie, emission av aktier, konvertibler eller teckningsoptioner med företrädesrätt till teckning för bolagets aktieägare, annat erbjudande till aktieägarna att med företrädesrätt förvärva värdepapper eller rättighet av något slag, utdelning av aktier eller rättigheter utan vederlag eller extraordinär kontant utdelning, fullföljd av offentligt erbjudande från utomstående part om förvärv av aktier i bolaget, tvångsinlösen, fusion, byte av noteringsvaluta, avregistrering eller avnotering från börs eller annan marknadsplats, likvidation, konkurs eller annan liknande händelse, äger Banken besluta om sådana justeringar av ingående Aktier och Slutvärde samt övriga faktorer av betydelse för beräkning av avkastning, som enligt Bankens bedömning överensstämmer med gällande marknadspraxis eller som Banken finner mer ändamålsenliga.

**MTN**

Obligation.

**Valörer**

Nominellt SEK 1.000, eller hela multiplar därav, vid tecknande dock lägst nominellt SEK 5.000.

**Återbetalningsdag**

Den 21 oktober 2014, dock tidigast - förutsatt att Banken inte i det särskilda fallet bestämmer tidigare tidpunkt - sju Bankdagar efter den dag då Slutvärde kunnat fastställas.

**Räntekonstruktion**

Lånet är av s k nollkupongskonstruktion.

**Uptagande till handel på reglerad marknad**

Ja. Lånet kommer initialt att upptas till handel vid Nasdaq OMX Stockholm. Banken äger rätt att under lånets löptid ansöka om upptagande till handel av lånet på annan reglerad marknad eller handelsplattform.

**ISIN-kod**

Serie F: SE0002977264

Serie G: SE0002977272

## Lån

546, serie H och I

### Kapitalbelopp

Med Kapitalbelopp avses det nominella beloppet samt eventuell avkastning för MTN som skall betalas till Fordringshavare på Återbetalningsdagen.

### Avkastning

En MTNs avkastning, som erläggs på Återbetalningsdagen, är relaterad till utvecklingen av Råvaruindex och skall uppgå till:

- a) nominellt belopp x Deltagandegrad x [(Slutvärde - Startvärde) / Startvärde], om Slutvärde är högre än Startvärde; eller
- b) noll (0), om Slutvärde är lika med eller lägre än Startvärde.

Vid beräkning av avkastning skall nedanstående definitioner ha följande innebörd:

"Deltagandegrad"	den procentsats för beräkning av avkastning som fastställs av Banken den 7 oktober 2009;
"Marknadsavbrott"	handelsstopp, begränsning av handeln eller stängning av relevant marknadsplats med påföljd att handeln relaterad till Råvaruindex omöjliggörs eller försvåras. För att Marknadsavbrott skall anses föreligga skall störningen vara väsentlig till såväl varaktighet som omfattning. Banken avgör i det enskilda fallet om en störning är så väsentlig att ett Marknadsavbrott skall anses föreligga;
"Noteringsdag"	dag då Råvaruindex stängningsvärde publiceras;
"Råvaruindex"	Comm-PASS Index, (Bloomberg kod: UCCP1V);
"Startvärde"	det av Banken fastställda officiella stängningsvärdet för Råvaruindex den 7 oktober 2009. Om denna dag inte är en Noteringsdag, eller om ett Marknadsavbrott då föreligger, äger Banken rätt att i stället fastställa Startvärde med utgångspunkt från Råvaruindex stängningsvärde närmast påföljande Noteringsdag under vilken ett Marknadsavbrott inte föreligger;

"Slutvärde"

det av Banken fastställda aritmetiska medelvärdet av Råvaruindex stängningsvärde den 8:e i varje månad fr o m den 8 oktober 2013 t o m den 8 oktober 2014. Vid denna genomsnittsberäkning fastställs för sådan dag som inte är Noteringsdag, eller som är Noteringsdag med Marknadsavbrott, istället ett värde som motsvarar stängningsvärdet för Råvaruindex närmast påföljande Noteringsdag utan Marknadsavbrott. Alternativt det avvikande värde som den av Banken utsedda kalkyleringsagenten i enlighet med marknadspraxis fastställer för Noteringsdag med Marknadsavbrott. Sistnämnda värde kan komma att avvika från publicerat stängningsvärde;

### Justeringar

Skulle Råvaruindex inte längre produceras, eller skulle formeln eller metoden för beräkning av Råvaruindex komma att ändras under löptiden äger Banken rätt att fastställa Startvärde och/eller Slutvärde till andra värden än vad som följer av det ovanstående, byta ut Råvaruindex mot annat liknande index eller vidta andra åtgärder för beräkning av avkastning, som enligt Bankens bedömning överensstämmer med gällande marknadspraxis eller som Banken finner mer ändamålsenliga. Skulle Råvaruindex stängningsvärden ändras av den organisation som utfört beräkningarna, äger Banken rätt att justera värdena i motsvarande mån.

### MTN

Obligation.

### Valörer

Nominellt SEK 1.000 eller hela multiplar därav, vid tecknande dock lägst nominellt SEK 5.000.

### Återbetalningsdag

Den 21 oktober 2014, dock tidigast – förutsatt att Banken inte i det särskilda fallet bestämmer tidigare tidpunkt – sju Bankdagar efter den dag då Slutvärde kunnat fastställas.

### Räntekonstruktion

Lånet löper utan ränta, s k nollkupongskonstruktion.

### Upptagande till handel vid reglerad marknad

Ja. Lånet kommer initialt att upptas till handel vid Nasdaq OMX Stockholm. Banken äger rätt att under lånets löptid inregistrera lånet vid annan reglerad marknad.

### ISIN-Kod

Serie H: SE0002977280

Serie I: SE0002977298

Banken bekräftar härmed att dessa Slutliga Villkor är gällande för Lånet tillsammans med allmänna villkor för Swedbank AB:s MTN-program i sin lydelse enligt Prospektet och förbinder sig att i enlighet därmed erlagga Kapitalbelopp samt i förekommande fall avkastning och ränta.

Stockholm den 4 september 2009  
Swedbank AB (publ)