

Slutliga Villkor
Lån 640

Swedbank ABs

SPAX Lån 640

HSB Bospar 8 - Återbetalningsdag 2017-05-23
Serie A (SWEOHSB8A) - BAS (sidan 4)
Emissionskurs 100 procent och återbetalningskurs lägst 100 procent.
Serie B (SWEOHSB8B) - MAX (sidan 5)
Emissionskurs 110 procent och återbetalningskurs lägst 100 procent.

Slutliga Villkor

Medium Term Notes
Skuldebrev med ett nominellt värde per enhet
på mindre än 50 000 euro eller motvärdet i SEK
Slutliga Villkor för lån nr 640, serie A och B utgivet under
Swedbank AB:s (publ)
Program för Medium Term Notes

Definitioner i dessa Slutliga Villkor skall om inte annat särskilt anges ha den betydelse som anges i Bankens Prospekt offentliggjort den 29 juni 2012 vilket utgör ett grundprospekt enligt 2 kap 16 § lagen (1991:980) om handel med finansiella instrument. Detta dokument utgör de Slutliga Villkoren för lån nr 640, serie A och B under Bankens MTN-program och skall läsas tillsammans med Prospektet. Fullständig information om Banken och Lånet erhålls endast genom att dessa Slutliga Villkor läses tillsammans med Prospektet.

Prospektet finns att tillgå på Bankens webbplats (www.swedbank.se/ir) och kan även rekvireras kostnadsfritt från något av Bankens kontor.

RISKFAKTORER

En investering i Lånet är förknippad med vissa risker. Potentiella investerare rekommenderas därför att ta del av den information om risker som lämnas under rubriken "Riskfaktorer" på sidan 7 och följande sidor i Prospektet.

CENTRAL INFORMATION

Arrangörsarvode och courtage

Arrangörsarvode

Inför likviddagen fastställer Banken de slutgiltiga villkoren för SPAX. I samband med detta beräknar Banken ett arrangörsarvode på maximalt 10:50 kronor per obligation och löptidsår. Varje obligation har ett nominellt belopp på 1 000 kronor vilket innebär att arrangörsarvodet motsvarar högst 1,05% per löptidsår. För en obligation med 4 års löptid uppgår således arrangörsarvodet till högst 42 kronor per obligation. Arvodet påverkar - tillsammans med de priser som Banken erhåller på de finansiella instrument som ingår i placeringen - villkoren för beräkning av tilläggsbelopp. Arvodet ska bland annat täcka Bankens kostnader för riskhantering, produktion och distribution. Arvodet tas ut på likviddagen och är inkluderat i placeringens pris.

Courtage

Courtage är en avgift som erläggs vid köp och försäljning av SPAX med en procentsats som framgår under avsnittet "Betaling och courtage" på annan plats i dessa slutliga villkor. Vid köp och försäljning beräknas courtage på investerat belopp respektive det belopp som en försäljning inbringar. I samband med återbetalning vid löptidens slut utgår inget courtage.

INFORMATION OM LÅN 640, SERIE A OCH B, VILLKOR FÖR ERBJUDANDET SAMT UPPTAGANDE TILL HANDEL OCH SÄRSKILDA FÖRHÅLLANDEN KRING HANDELN

Inbjudan

Inledning

Swedbank AB, nedan kallad Banken, inbjuder härmed till förvärv av obligationer, nedan kallade lån 640, vilkas avkastning är beroende av utvecklingen på den svenska aktiemarknaden. Erbjudandet är riktat till kunder som har HSB Bosparkonto i Banken. De placerare som vill utnyttja möjligheten till bosparpoäng har att iaktta särskilda regler avseende köp och försäljning/återbetalning (se Anvisningar för deltagande, Betalning och courtage samt Marknad sidan 11). Eftersom SPAX HSB Bospar 8 inte är en form av kontoinlåning omfattas placeringen inte av den statliga insättningsgarantin.

MTN-program / Lån

Detta lån emitteras under Bankens svenska MTN-Program, varunder Banken har möjlighet att utge lån med olika konstruktioner. För varje lån upprättas Slutliga Villkor vilka tillsammans med de allmänna villkoren utgör fullständiga villkor för lånet. Denna inbjudan utgör Slutliga Villkor till Bankens lån nr 640. Prospekt för Swedbanks MTN-Program har godkänts och registrerats av Finansinspektionen och finns tillgängligt på Bankens webbplats (www.swedbank.se/ir) och kan även erhållas genom något av Bankens kontor. De fullständiga villkoren för detta lån utgörs av ovan nämnda prospekt samt dessa Slutliga Villkor.

Anmälan om köp

Anmälan om köp sker genom att placeraren fyller i en anmälningsedel eller gör en anmälan genom Telefon- och Internetbanken. Likvid erläggs genom att Banken debiterar placerarens HSB Bosparkonto i Banken. För att erhålla tilldelning måste hela likvidbeloppet, d v s nominellt belopp x emissionskurs och courtage, finnas tillgängligt på det angivna kontot från och med den 5 februari 2013 klockan 07:00 (se Betalning och courtage sidan 11). Minsta investering för Serie A är fem obligationer à 1.000 kronor (5.000 kronor) och för Serie B fem obligationer à 1.100 kronor (5.500 kronor). Courtage tillkommer.

Andrahandsmarknad

Kunden placerar i obligationer i svenska kronor som inte avses att handlas på reglerad marknad. Banken äger dock rätt att under lånets löptid ansöka om att lånet tas upp till sådan handel. Banken kommer dock under normala marknadsförhållanden löpande att ställa köpkurser. Placeraren kan därför sälja hela eller delar av sitt innehav under lånets löptid till gällande marknadskurs, se även avsnitt Marknad på sidan 11. De obligationer Banken köpt äger Banken rätt att makulera varvid lånebeloppet skall anses amorterat med ett belopp motsvarande obligationernas nominella belopp.

SPAX HSB Bospar 8 Serie A - BAS

Allmänt

Serie A är en aktieobligation med ca 4,3 års löptid och som emitteras till 100 procent av nominellt belopp. Tilläggsbeloppet, som beräknas på nominellt belopp, är beroende av utvecklingen för en korg av 12 svenska bolag och deltagandegraden. En utförligare beskrivning av respektive aktie finns på sida 6-10.

Tilläggsbelopp

Tilläggsbelopp, som beräknas på nominellt belopp, är beroende av aktiekorgens utveckling under löptiden. Utvecklingen mäts i procent och beräknas som summan av respektive akties procentuella värdeutveckling dividerat med antal aktieslag i korgen. En akties procentuella värdeutveckling beräknas som skillnaden mellan dess startkurs och slutkurs dividerat med startkurs. Startkursen motsvarar aktiens stängningskurs avläst på startdagen den 6 februari 2013 och slutkurs beräknas som genomsnittet av aktiens stängningskurs avläst en gång i månaden under perioden från 10 maj 2016 till 10 maj 2017. Det är sålunda aktiekursen vid vart och ett av dessa 13 avläsningstillfällen som kommer att bestämma slutkursen och därmed respektive akties procentuella utveckling. Eftersom slutkurs beräknas som ett genomsnitt kan slutkursen bli högre eller lägre än vad

som motsvarar aktiens stängningskurs på slutdagen den 10 maj 2017.

Deltagandegrad

Deltagandegraden fastställs av Banken den 6 februari 2013 och beräknas bli fastställd till 40 procent. Skulle de finansiella instrument som ingår i placeringen - och som bestämmer deltagandegraden - bli dyrare fram till nämnda datum kan deltagandegraden komma att fastställas till ett lägre värde, dock lägst 30 procent. Avgörande för priset på de finansiella instrumenten är till exempel rådande ränteläge och antaganden om framtida kursrörelser och aktieutdelningar.

Återbetalning

Även om aktiekorgens utveckling skulle bli negativ, återbetalar Banken obligationens nominella belopp (1.000 kronor per obligation) på återbetalningsdagen den 23 maj 2017. Placeraren riskerar således enbart erlagt courtage samt den alternativa avkastning som en annan placering hade kunnat ge. Bankens utfästelse avseende nominellt belopp gäller ej vid försäljning under löptiden utan endast på återbetalningsdagen.

Exempel

Nedan följer tre exempel på återbetalat belopp vid olika antagande om korgutveckling och en antagen deltagandegrad på 40 procent. Likvidbeloppet motsvarar köp av 50 obligationer à 1.000 kronor (50.000 kronor) och värdena avser belopp före skatt.

| Exempel 1: | Startvärde | Slutvärde ¹⁾ | Värdeutveckling |
|--|------------|-------------------------|-----------------|
| Sverige aktiekorg | 100 | 140 | +40% |
| Tilläggsbelopp: $50.000 \times 40\%^2 \times 40\% = 8.000$ kronor (14,3% beräknat på placerat belopp inklusive courtage). Återbetalat belopp: $50.000 + 8.000 = 58.000$ kronor (3,2% årseffektiv avkastning inklusive courtage). | | | |
| Exempel 2: | Startvärde | Slutvärde ¹⁾ | Värdeutveckling |
| Sverige aktiekorg | 100 | 120 | +20% |
| Tilläggsbelopp: $50.000 \times 40\%^2 \times 20\% = 4.000$ kronor (6,4% beräknat på placerat belopp inklusive courtage). Återbetalat belopp: $50.000 + 4.000 = 54.000$ kronor (1,5% årseffektiv avkastning inklusive courtage). | | | |
| Exempel 3: | Startvärde | Slutvärde ¹⁾ | Värdeutveckling |
| Sverige aktiekorg | 100 | 80 | -20% |
| Tilläggsbelopp: 0 ³⁾ kronor (-1,5% beräknat på placerat belopp inklusive courtage). Återbetalat belopp: $50.000 + 0 = 50.000$ kronor (-0,3% årseffektiv avkastning inklusive courtage). | | | |
| ¹⁾ Slutvärdet fastställs på slutdagen den 10 maj 2017 och baseras på respektive akties slutkurs. Respektive akties slutkurs beräknas som ett genomsnitt av aktiens stängningskurs avläst en gång i månaden under perioden 10 maj 2016 till 10 maj 2017. | | | |
| ²⁾ Deltagandegraden är indikativ och fastställs slutligt av Banken den 6 februari 2013. Deltagandegraden torde komma att fastställas till 40 procent, dock lägst 30 procent. | | | |
| ³⁾ Negativ utveckling åsätts värde noll vid beräkning av tilläggsbelopp och endast nominellt belopp återbetalas vid löptidens slut. | | | |

SPAX HSB Bospar 8 Serie B - MAX

Allmänt

Serie B är en aktieobligation med ca 4,3 års löptid och som emitteras till 110 procent av nominellt belopp. Serie B tecknas därmed till en överkurs på 10 procent vilket ska tas i beaktande vid investeringstillfället då kapitalskyddet endast omfattar nominellt belopp. Tilläggsbeloppet, som beräknas på nominellt belopp, är beroende av utvecklingen för en korg av 12 svenska bolag och deltagandegraden. En utförligare beskrivning av respektive aktie finns på sida 6-10.

Tilläggsbelopp

Tilläggsbelopp, som beräknas på nominellt belopp, är beroende av aktiekorgens utveckling under löptiden. Utvecklingen mäts i procent och beräknas som summan av respektive akties procentuella värdeutveckling dividerat med antal aktieslag i korgen. En akties procentuella värdeutveckling beräknas som skillnaden mellan dess startkurs och slutkurs dividerat med startkurs. Startkursen motsvarar aktiens stängningskurs avläst på startdagen den 6 februari 2013 och slutkurs beräknas som genomsnittet av aktiens stängningskurs avläst en gång i månaden under perioden fr o m 10 maj 2016 t o m 10 maj 2017. Det är sålunda aktiekursen vid vart och ett av dessa 13 avläsningstillfällen som kommer att bestämma slutkursen och därmed respektive akties procentuella utveckling. Eftersom slutkurs beräknas som ett genomsnitt kan slutkursen bli högre eller lägre än vad

som motsvarar aktiens stängningskurs på slutdagen den 10 maj 2017.

Deltagandegrad

Deltagandegraden fastställs av Banken den 6 februari 2013 och beräknas bli fastställd till 130 procent. Skulle de finansiella instrument som ingår i placeringen - och som bestämmer deltagandegraden - bli dyrare fram till nämnda datum kan deltagandegraden komma att fastställas till ett lägre värde, dock lägst 110 procent. Avgörande för priset på de finansiella instrumenten är till exempel rådande ränteläge och antaganden om framtida kursrörelser och aktieutdelningar.

Återbetalning

Även om aktiekorgens utveckling skulle bli negativ, återbetalar Banken obligationens nominella belopp (1.000 kronor per obligation) på återbetalningsdagen den 23 maj 2017. Placeraren riskerar således 100 kronor per obligation, erlagt courtage samt den alternativa avkastning som en annan placering hade kunnat ge. Bankens utfästelse avseende nominellt belopp gäller ej vid försäljning under löptiden utan endast på återbetalningsdagen.

Exempel

Nedan följer tre exempel på återbetalat belopp vid olika antagande om korgutveckling och en antagen deltagandegrad på 130 procent. Likvidbeloppet motsvarar köp av 50 obligationer à 1.100 kronor (55.000 kronor) och värdena avser belopp före skatt.

| Exempel 1: | Startvärde | Slutvärde ¹⁾ | Värdeutveckling |
|---|------------|-------------------------|-----------------|
| Sverige aktiekorg | 100 | 140 | +40% |
| Tilläggsbelopp: $50.000 \times 130\%^2 \times 40\% = 26.000$ kronor (36,1% beräknat på placerat belopp inklusive courtage). Återbetalat belopp: $50.000 + 26.000 = 76.000$ kronor (7,5% årseffektiv avkastning inklusive courtage). | | | |
| Exempel 2: | Startvärde | Slutvärde ¹⁾ | Värdeutveckling |
| Sverige aktiekorg | 100 | 120 | +20% |
| Tilläggsbelopp: $50.000 \times 130\%^2 \times 20\% = 13.000$ kronor (12,9% beräknat på placerat belopp inklusive courtage). Återbetalat belopp: $50.000 + 13.000 = 63.000$ kronor (2,9% årseffektiv avkastning inklusive courtage). | | | |
| Exempel 3: | Startvärde | Slutvärde ¹⁾ | Värdeutveckling |
| Sverige aktiekorg | 100 | 80 | -20% |
| Tilläggsbelopp: 0 ³⁾ kronor (-10,4% beräknat på placerat belopp inklusive courtage). Återbetalat belopp: $50.000 + 0 = 50.000$ kronor (-2,5% årseffektiv avkastning inklusive courtage). | | | |
| ¹⁾ Slutvärdet fastställs på slutdagen den 10 maj 2017 och baseras på respektive akties slutkurs. Respektive akties slutkurs beräknas som ett genomsnitt av aktiens stängningskurs avläst en gång i månaden under perioden 10 maj 2016 t o m 10 maj 2017. | | | |
| ²⁾ Deltagandegraden är indikativ och fastställs slutligt av Banken den 6 februari 2013. Deltagandegraden torde komma att fastställas till 130 procent, dock lägst 110 procent. | | | |
| ³⁾ Negativ utveckling åsätts värde noll vid beräkning av tilläggsbelopp och endast nominellt belopp återbetalas vid löptidens slut. | | | |

Beskrivning av underliggande tillgång

Aktiekorg - Sverige

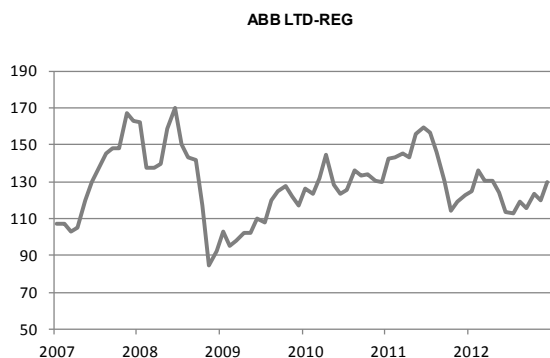
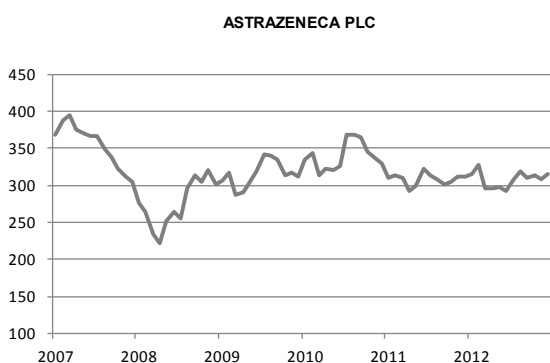


ABB Ltd

ABB är ledande inom kraft- och automatiseringsteknologi som underlättar för kunder att förbättra sina resultat och samtidigt minska sin miljömässiga påverkan i både allmännyttiga och industriföretag. Bolaget är verksamt i mer än 100 länder. För mer information se www.abb.com.

I diagrammet till vänster återges historiska kurser för perioden 1 januari 2007 till och med 30 november 2012. Det bör observeras att historiskt material och historisk utveckling inte utgör någon garanti eller prognos för framtida utfall.

Källa: Bloomberg

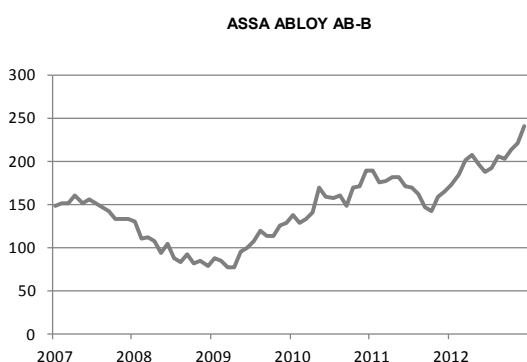


AstraZeneca Plc

AstraZeneca PLC är ett globalt, innovativt bioläkemedelsföretag med fokus på forskning, utveckling och marknadsföring av receptbelagda läkemedel. Bolaget är verksamt i över 100 länder med växande närvaro i viktiga tillväxtmarknader som Kina, Brasilien, Indien och Ryssland. Antalet anställda uppgår till 61 000 världen över (23,9% Asien, Afrika och Australasien, 23,7% i Nordamerika, 14,9% Sverige, 13,6% Storbritannien, 17,1% Övriga Europa, 6,8% Latinamerika). Sedan april 1999, efter samgåendet mellan Astra och Zeneca, sker den huvudsakliga handeln med aktier i bolaget på börserna i London (LSE), Stockholm (OMX Nordic) och New York (NYSE). För mer information se www.astrazeneca.se.

I diagrammet till vänster återges historiska kurser för perioden 1 januari 2007 till och med 30 november 2012. Det bör observeras att historiskt material och historisk utveckling inte utgör någon garanti eller prognos för framtida utfall.

Källa: Bloomberg



Assa Abloy AB

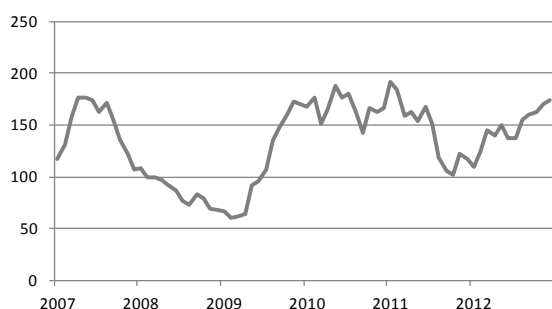
Assa Abloy AB utvecklar, konstruerar och tillverkar säkerhetslås. Bolaget säljer mekaniska lås, industriella lås och elektromekaniska och elektroniska lås för dörrar och fönster. Bolaget erbjuder även lås till hotell, beslag och andra tillbehör inom området. Företaget tillverkar även lås för parkeringsautomater, telefonautomater och spelautomater. Assa Abloys främsta marknader i Europa och i Nordamerika.

I diagrammet till vänster återges historiska kurser för perioden 1 januari 2007 till och med 30 november 2012. Det bör observeras att historiskt material och historisk utveckling inte utgör någon garanti eller prognos för framtida utfall.

Källa: Bloomberg

Aktiekorg - Sverige, fortsättning

ELECTROLUX AB-SER B



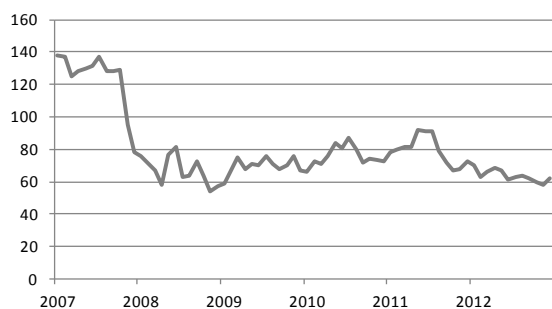
Electrolux AB

Electrolux AB tillverkar hushållsmaskiner både för privata hushåll och för professionellt bruk. I bolagets produktsortiment ingår kylskåp, diskmaskiner, tvättmaskiner, dammsugare och spisar.

I diagrammet till vänster återges historiska kurser för perioden 1 januari 2007 till och med 30 november 2012. Det bör observeras att historiskt material och historisk utveckling inte utgör någon garanti eller prognos för framtida utfall.

Källa: Bloomberg

ERICSSON LM-B SHS



Ericsson

Telefonaktiebolaget LM Ericsson utvecklar och tillverkar produkter för trådbunden och mobil kommunikation i offentliga och privata nät. Ericsson tillverkar och installerar trådbundna och trådlösa kommunikationssystem, trådlösa mikrovåglänkar, call center utrustning, mikroelektronik och radarsystem.

I diagrammet till vänster återges historiska kurser för perioden 1 januari 2007 till och med 30 november 2012. Det bör observeras att historiskt material och historisk utveckling inte utgör någon garanti eller prognos för framtida utfall.

Källa: Bloomberg

SVENSKA HANDELSBANKEN-A SHS



Handelsbanken AB

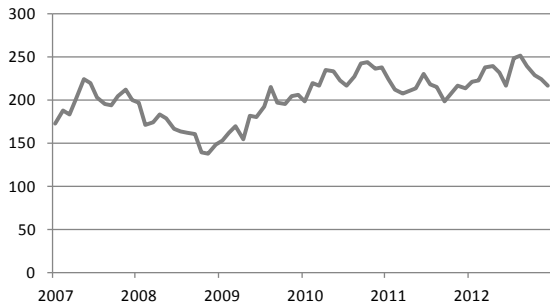
Svenska Handelsbanken AB tar emot insättningar och erbjuder kommersiella banktjänster. Banken erbjuder tjänster inom corporate finance, värdepappershandel, råvaruhandel, depåttjänster och institutionell kapitalförvaltning. Handelsbanken har verksamhet i Europa, Asien och USA.

I diagrammet till vänster återges historiska kurser för perioden 1 januari 2007 till och med 30 november 2012. Det bör observeras att historiskt material och historisk utveckling inte utgör någon garanti eller prognos för framtida utfall.

Källa: Bloomberg

Aktiekorg - Sverige, fortsättning

HENNES & MAURITZ AB-B SHS



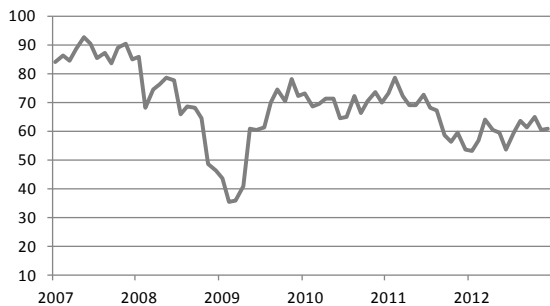
Hennes & Mauritz AB

Hennes & Mauritz AB (H & M) designar och säljer modekläder. Bolaget säljer en mängd trendiga, sportiga och klassiska kläder. Utöver kläder säljer H & M dessutom tillbehör som smycken, väskor och sjalar, heminredning och kosmetika. H & M äger och driver butiker i många europeiska länder och USA. För mer information se www.hm.com.

I diagrammet till vänster återges historiska kurser för perioden 1 januari 2007 till och med 30 november 2012. Det bör observeras att historiskt material och historisk utveckling inte utgör någon garanti eller prognos för framtida utfall.

Källa: Bloomberg

NORDEABANK AB



Nordea Bank AB

Nordea Bank AB är en finanskoncern som erbjuder banktjänster, finansiella lösningar och relaterad rådgivning. Koncernen erbjuder bankinlåning såväl som kredit-tjänster, investment banking, värdepappershandel och försäkringsprodukter till privatpersoner, företag, institutioner och offentlig sektor. Nordea erbjuder sina tjänster i de skandinaviska länderna och Östersjöregionen..

I diagrammet till vänster återges historiska kurser för perioden 1 januari 2007 till och med 30 november 2012. Det bör observeras att historiskt material och historisk utveckling inte utgör någon garanti eller prognos för framtida utfall.

Källa: Bloomberg

SKANSKA AB-B SHS



Skanska AB

Skanska är ett av Sveriges största byggbolag med verksamhet inom hus- och anläggningsbyggande samt utveckling av bostäder och kommersiella lokaler. För verksamhetsåret 2010 uppgick intäkterna till cirka SEK 122 miljarder och resultat efter finansiella poster SEK 5,3 miljarder. I Sverige har företaget cirka 10 000 medarbetare och koncernen har cirka 53 000 medarbetare på utvalda hemmamarknader i Europa, USA och Latinamerika, vilket gör Skanska till ett av världens största byggföretag. Intäkterna för byggverksamheten uppgick 2010 till cirka 23 miljarder kronor. Verksamheten inom bostadsutveckling sålde under 2010 cirka 1 200 nya hem. Skanska erbjuder även tjänster inom offentlig privat samverkan. För mer information se www.skanska.com.

I diagrammet till vänster återges historiska kurser för perioden 1 januari 2007 till och med 30 november 2012. Det bör observeras att historiskt material och historisk utveckling inte utgör någon garanti eller prognos för framtida utfall.

Källa: Bloomberg

Aktiekorg - Sverige, fortsättning

SKF AB-B SHARES



SKF AB

SKF AB utvecklar, producerar och marknadsför produkter, lösningar och tjänster inom rullningslager- och tätning affärer. Bolagets sortiment omfattar kul- och rullager, tätningssystem, verktyg för montering och demontering av lager samt mätning och övervaknings instrument. SKF marknadsför till industriella företag över hela världen.

I diagrammet till vänster återges historiska kurser för perioden 1 januari 2007 till och med 30 november 2012. Det bör observeras att historiskt material och historisk utveckling inte utgör någon garanti eller prognos för framtida utfall.

Källa: Bloomberg

SWEDBANK AB - A SHARES



Swedbank AB

Swedbank AB erbjuder banktjänster, kapitalförvaltning, finansiella tjänster och andra tjänster kopplade till banksektorn. Banken tar emot insättningar och erbjuder inteckning och andra typer av lån och krediter, finansiering genom leasing, lån för avbetalning på utrustning och fritidsfordon, värdepappershandel, export- och importservice. Banken tillhandahåller även försäkringar, fastighetsförmedling och mäklartjänster.

I diagrammet till vänster återges historiska kurser för perioden 1 januari 2007 till och med 30 november 2012. Det bör observeras att historiskt material och historisk utveckling inte utgör någon garanti eller prognos för framtida utfall.

Källa: Bloomberg

SVENSKACELLULOSA AB-B SHS



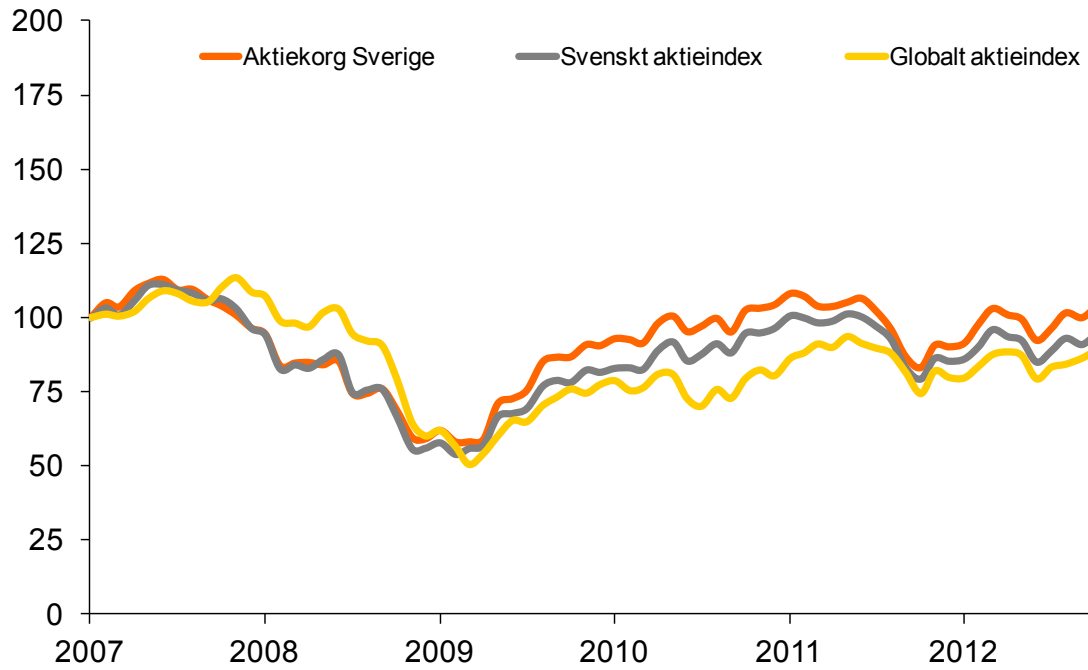
Svenska Cellulosa AB

Svenska Cellulosa Aktiebolaget SCA är ett globalt hygien- och pappersföretag som utvecklar och producerar personliga hygienprodukter, mjukpapper, förpackningslösningar, tryckpapper och sågade trävaror. Produkterna säljs i cirka 100 länder. SCA har många kända varumärken, däribland TENA, Tork, Libero, Libresse, Zewa, Regio, Velvet, Plenty, Sorbent och Edet. Omsättningen 2010 var 107 miljarder kronor. SCA har omkring 45 000 anställda. För mer information se www.sca.com.

I diagrammet till vänster återges historiska kurser för perioden 1 januari 2007 till och med 30 november 2012. Det bör observeras att historiskt material och historisk utveckling inte utgör någon garanti eller prognos för framtida utfall.

Källa: Bloomberg

Aktiekorg - Sverige, fortsättning



I diagrammet ovan visas den indexerade historiska utvecklingen för aktiekorgen i SPAX Sverige för perioden 1 januari 2007 till och med 30 november 2012. Det bör observeras att historiskt material och historisk utveckling inte utgör någon garanti eller prognos för framtida utfall.
Källa: Bloomberg

Emissionsvolym

Emissionsbeloppet uppgår till lägst 5.000.000 kronor för varje serie och högst 1.500.000.000 kronor för lånet i sin helhet. Banken förbehåller sig dock rätten att förändra emissionsbeloppet för lånet eller viss serie i samband med emissionen eller genom amortering under lånets löptid.

Anvisningar för deltagande

Fullständigt ifylld anmälningsedel skall senast den 1 februari 2013 lämnas till något av Bankens eller samverkande sparbankers kontor. Anmälningsedel kan även lämnas den 2 februari 2013 till bankkontor som har lördagsöppet. Anmälan genom Telefonbanken kan göras senast söndagen den 3 februari 2013. Anmälan skall innehålla uppgift om vald serie, tecknat nominellt belopp, personuppgifter samt HSB Bosparkonto i Banken eller samverkande sparbank som beloppet jämte courtage automatiskt kan dras ifrån. Observera att en extra insättning motsvarande courtage och eventuell överkurs kan behöva göras på HSB Bosparkontot för att inte bosparpöäng ska reduceras.

Betalning och courtage

Avräkningsnota beräknas utsändas den 6 februari 2013 till alla som erhållit tilldelning. Courtage utgår med 1,5 procent för serie A och B, i båda fallen beräknat på placerat belopp, dock lägst med 150 kronor.

För att erhålla tilldelning måste ett belopp uppgående till minst summa Nominellt Belopp x emissionskurs och courtage ("Likvidbelopp") finnas tillgängligt på i anmälningsdelen angivet HSB Bosparkonto från och med den 5 februari 2013 klockan 07:00. Betalning av tilldelade obligationer sker genom automatisk dragning från placerarens konto i Banken eller samverkande sparbank på likviddagen den 13 februari 2013.

Banken äger rätt att makulera anmälningsedel om inte erforderligt belopp finns tillgängligt på i anmälningsdelen angivet konto senast den 5 februari 2013 klockan 07:00.

Marknad

Med beaktande av kapitalskyddet bör en investering i serie A och B bör ses på drygt fyra års sikt.

Lånet kommer ej initialt att handlas på reglerad marknad. Banken äger dock rätt att i efterhand ansöka om att lånet tas upp till sådan handel.

Banken kommer löpande att ställa köpkurser, vilket möjliggör för innehavare att realisera en vinst om värdeutvecklingen för placeringen blir gynnsam. När så är möjligt kommer Banken även att ställa säljkurser under löptiden. Bankens åtagande att ställa köp- och säljkurs gäller under normala marknadsförhållanden. Kurserna under löptiden

är relaterade till återstående löptid, rådande ränteläge i Sverige och utomlands och värdeutvecklingen för de olika aktieslagen som ingår i aktiekorgen, antaganden om framtida kursrörelser och aktieutdelningar. Kapitalskyddet avser obligationens nominella belopp och gäller endast på återbetalningsdagen. Vid en försäljning under löptiden kan marknadskursen komma att understiga obligationens nominella belopp. Om kursen vid en försäljning understiger nominellt belopp måste mellanskillnaden insättas på HSB Bosparkonto för att inte bosparpöäng ska påverkas.

Ytterligare information om de faktorer som påverkar kursen på andrahandsmarknaden lämnas under rubriken "Riskfaktorer" på sidan 7 och följande sidor i Prospektet.

Kortnamn

Serie A: SWEOHSB8A

Serie B: SWEOHSB8B

Inställande av emission

Emissionen av en serie kan komma att inställas, om det efter anmälningstidens utgång visar sig att den tecknade volymen understiger 5.000.000 kronor.

För lånet gäller att om marknadsläget fram till den 6 februari 2013 skulle utvecklas så att en deltagandegrad på lägst 30 procent för serie A och lägst 110 procent för serie B ej kan lämnas, kommer emissionen av ifrågakvarande serie inte att fullföljas.

Banken förbehåller sig dessutom rätten att inställa emission av serie om angivna faktorer för beräkning av tilläggsbelopp skulle bli högre än ovan sagda, men ändå så låga att en placering i vederbörande serie enligt Bankens bedömning inte framstår som en attraktiv placering. Banken förbehåller sig vidare rätten att helt eller delvis inställa emissionen av detta lån eller viss serie om sådana omständigheter i övrigt inträffar som enligt Bankens bedömning kan äventyra lånets eller viss series framgångsrika genomförande. Uppgift om inställd emission lämnas på bankens hemsida (www.swedbank.se/spax) och på begäran av Bankens kontor och ej genom särskilt meddelande.

Tidsplan

- 17 december 2012 - Anmälningssperiod. För bankkontor med lördagsöppet och för Telefonbanken gäller den 2 februari respektive 3 februari 2013.
- 5 februari 2013, kl 07:00 Från och med denna tidpunkt skall likvidbeloppet finnas tillgängligt på det av placeraren i anmälningssedeln angivna kontot för Bankens reservering.
- 6 februari 2013 Avräkningsnotor utsänds.
- 6 februari 2013 Fastställande av startkurser och deltagandegrader för beräkning av tilläggsbelopp.
- 13 februari 2013 Det av Banken reserverade beloppet dras från placerarens konto.
- 13 februari 2013 Dag för offentliggörande av specifika faktorer för beräkning av tilläggsbelopp samt fastställda emissionsvolym (se www.swedbank.se/spax).
- 13 februari 2013 Beräknad tidpunkt för utsändande av VP-avier eller motsvarande.
- 10 maj 2017 Fastställande av tilläggsbelopp för serie A och B.
- 23 maj 2017 Utbetalning av nominellt belopp och eventuellt tilläggsbelopp för serie A och B.

Skatteaspekter

Nedanstående information utgör endast en kortfattad redogörelse för nu gällande skatteregler avseende fysiska personer bosatta i Sverige och svenska dödsbon. Redogörelsen gör inte anspråk på att vara fullständig, utan är endast avsedd som en allmänt hållen information.

Inkomstskatt

Obligationerna betraktas som aktierelaterade värdepapper som beskattas enligt reglerna för delägarrätter. Avyttring under löptiden respektive inlösen skall därför redovisas som kapitalvinst (reavinst) respektive kapitalförlust (reaförlust).

Kapitalvinst beskattas med 30 procent i inkomstslaget kapital. Då obligationerna ej är marknadsnoterade, medges avdrag med 70 procent av förlusten mot övriga intäkter i inkomstslaget kapital.

Övrig information

Bosparpoäng

Information beträffande bosparpoäng och bosparregler återfinns på www.hsb.se. Frågor rörande bosparpoäng och bosparregler besvaras av HSB-föreningarnas Bospar-Ombud.

Lån

640, serie A och B

Tilläggsbelopp

Med Tilläggsbelopp för MTN avses det belopp som, förutom Nominellt Belopp, i förekommande fall skall betalas till Fordringshavare på Återbetalningsdagen.

Tilläggsbeloppet är relaterat till utvecklingen för en korg av Aktier och skall uppgå till:

a) Nominellt Belopp x Deltagandegrad x Slutvärde, om Slutvärde är högre än noll (0); eller

b) noll (0), om Slutvärde är lika med eller lägre noll (0).

Vid beräkning av Tilläggsbelopp skall nedanstående definitioner ha följande innebörd:

| | |
|-------------|--|
| "Aktiebörs" | den handelsplats på vilken, enligt Bankens bedömning, Aktie vid var tid huvudsakligen handlas, och som visas i nedanstående informationssystem kod/sida, eller annat system kod/sida som Banken väljer att sätta i dess ställe; |
| "Aktier" | aktier av nedanstående aktieslag som ingår i korgen. Om Banken väljer att avläsa kurs på annan handelsplats, kan annat system kod/sida än nedan angivna komma att användas: 1. ABB LTD-REG, som aktien visas i informationssystemet Bloomberg med kod ABB SS; 2. ASTRAZENECA PLC, som aktien visas i informationssystemet Bloomberg med kod AZN SS; 3. ELECTROLUX AB-SER B, som aktien visas i informationssystemet Bloomberg med kod ELUXB SS; 4. ERICSSON LM-B SHS, som aktien visas i informationssystemet Bloomberg med kod ERICB SS; 5. HENNES & MAURITZ AB-B SHS, som aktien visas i informationssystemet Bloomberg med kod HMB SS; 6. ASSA ABLOY AB-B, som aktien visas i informationssystemet Bloomberg med kod AS-SAB SS; 7. NORDEA BANK AB, som aktien visas i informationssystemet Bloomberg med kod NDA SS; 8. SVENSKA CELLULOSA AB-B SHS, som aktien visas i informationssystemet Bloomberg med kod SCAB SS; 9. SKF AB-B SHARES, som aktien visas i informationssystemet Bloomberg med kod SKFB SS; 10. SVENSKA HANDELSBANKEN-A SHS, som aktien visas i informationssystemet Bloomberg med kod SHBA SS; 11. SKANSKA AB-B SHS, som aktien visas i informationssystemet Bloomberg med kod SKAB SS; 12. SWEDBANK AB - A SHARES, som aktien visas i informationssystemet Bloomberg med kod SWEDA SS |

| | |
|-------------------|---|
| "Deltagandegrad" | den procentsats för beräkning av Tilläggsbelopp som för respektive serie fastställs av Banken i samband med att Startkurs fastställs; |
| "Marknadsavbrott" | handelsstopp eller begränsning av handeln i Aktie, eller i options- /terminskontrakt relaterade till en Aktie, samt stängning av relevant Aktiebörs eller marknadsplats. För att Marknadsavbrott skall anses föreligga skall störningen vara väsentlig till såväl varaktighet som omfattning. Banken avgör i det enskilda fallet om en störning är så väsentlig att ett Marknadsavbrott skall anses föreligga; |
| "Noteringsdag" | för varje Aktie förutbestämd handelsdag på Aktiebörsen och på relevanta options- och terminsbörsen. Banken äger rätt att i varje särskilt fall bestämma huruvida förutbestämd handelsdag med planerad inskränkning i den normala öppethållandetiden (halv dag) skall utgöra Noteringsdag; |
| "Startdag" | den 6 februari 2013 eller, om denna dag inte är en Noteringsdag, eller om ett Marknadsavbrott då föreligger, närmast påföljande Noteringsdag under vilken ett Marknadsavbrott inte föreligger; |
| "Startkurs" | för varje Aktie 1-12 den av Banken fastställda stängningskursen på Startdagen; |
| "Slutkurs" | för varje Aktie 1-12 den av Banken fastställda genomsnittskursen av Aktiens officiella stängningskurs den 10:e i varje månad från och med den 10 maj 2016 till och med den 10 maj 2017. Vid denna genomsnittsbereäkning fastställs för sådan dag som inte är Noteringsdag, eller är Noteringsdag med Marknadsavbrott, i stället en kurs som motsvarar stängningskursen för berörd Aktie eller samtliga Aktier närmast påföljande Noteringsdag utan Marknadsavbrott. Skulle ett Marknadsavbrott fortgå under flera Noteringsdagar i följd, med påföljd att en viss kurs för genomsnittsbereäkningen inte kunnat fastställas, äger Banken rätt att uppskatta och fastställa kursen för ifrågavarande Aktie eller samtliga Aktier utifrån gällande förutsättningar på av Banken bestämd dag. Denna kurs kan komma att avvika från publicerad kurs; |
| "Slutvärde" | summan av värdeutvecklingen för Aktie 1-12 dividerat med antal Aktier, där värdeutveckling för respektive Aktie beräknas som (Slutkurs-Startkurs)/Startkurs och där antal Aktier på startdagen uppgår till 12. |

Justeringar

Genomförs åtgärd eller inträffar i övrigt någon händelse under lånets löptid som inverkar på någon Aktie såsom fondemission, sammanläggning eller uppdelning av aktie, emission av aktier, konvertibler eller teckningsoptioner med företrädesrätt till teckning för bolagets aktieägare, annat erbjudande till aktieägarna att med företrädesrätt förvärva värdepapper eller rättighet av något slag, utdelning av aktier eller rättigheter utan vederlag eller extraordinär kontant utdelning, fullföljd av offentligt erbjudande från utomstående part om förvärv av aktier i bolaget, tvångsinlösen, fusion, byte av noteringsvaluta, avregistrering eller avnotering från börs eller annan marknadsplats, likvidation, konkurs eller annan liknande händelse, äger Banken besluta om sådana justeringar av ingående Aktier, Startkurs och Slutkurs samt övriga faktorer av betydelse för beräkning av Tilläggsbelopp, som enligt Bankens bedömning överensstämmer med gällande marknadspraxis eller som Banken finner mer ändamålsenliga.

MTN

Obligation.

Valörer

Nominellt SEK 1.000 eller hela multiplar därav, vid tecknande dock lägst nominellt SEK 5.000.

Återbetalningsdag

Den 23 maj 2017, dock tidigast – förutsatt att Banken inte i det särskilda fallet bestämmer tidigare tidpunkt – sju Bankdagar efter den dag då Tilläggsbelopp kunnat fastställas.

Upptagande till handel på reglerad marknad

Nej.

ISIN-Kod

Serie A: SE0004951242

Serie B: SE0004951259

Banken bekräftar härmed att dessa Slutliga Villkor är gällande för Lånet tillsammans med allmänna villkor för Swedbank AB:s MTN-program i sin lydelse enligt Prospektet och förbinder sig att i enlighet därmed erlagga Nominellt Belopp samt i förekommande fall Tilläggsbelopp / Kupong.

Stockholm den 14 december 2012
Swedbank AB (publ)