

Slutliga Villkor

Medium Term Notes

Skuldebrev med ett nominellt värde per enhet på
mindre än 100 000 EUR eller motvärdet därav i SEK

Slutliga Villkor för lån nr 658, serie E och F
utgivna av Swedbank AB (publ) under dess

Program för Medium Term Notes

Definitioner i dessa Slutliga Villkor ska om annat inte särskilt anges ha den betydelse som anges i Bankens Prospekt offentliggjort den 28 juni 2013 samt tilläggsprospekt offentliggjort den 5 juli 2013, den 19 juli 2013 och den 29 oktober 2013 vilket utgör ett grundprospekt enligt 2 kap 16 § lagen (1991:980) om handel med finansiella instrument. Detta dokument utgör de Slutliga Villkoren, som har utarbetats i enlighet med artikel 5.4 i Direktiv 2003/71/EG, för lån nr 658, serie E och F under Bankens MTN-Program och skall läsas tillsammans med Prospektet. Fullständig information om Banken och Lånet erhålls endast genom att dessa Slutliga Villkor läses tillsammans med Prospektet.

Prospektet samt eventuella tilläggsprospekt offentliggörs och finns att tillgå på Bankens webbplats (www.swedbank.se/ir) och kan även rekvireras kostnadsfritt från något av Bankens kontor.

Till dessa Slutliga Villkor har bifogats en sammanfattning av emissionen.

A. VILLKOR FÖR MTN

i. Villkor i allmänhet

1. Typ av MTN Aktieindexobligationer.
2. Underliggande tillgångar En korg bestående av tolv internationella Aktier samt valutaparet amerikanska dollar (USD) och svenska kronor (SEK).

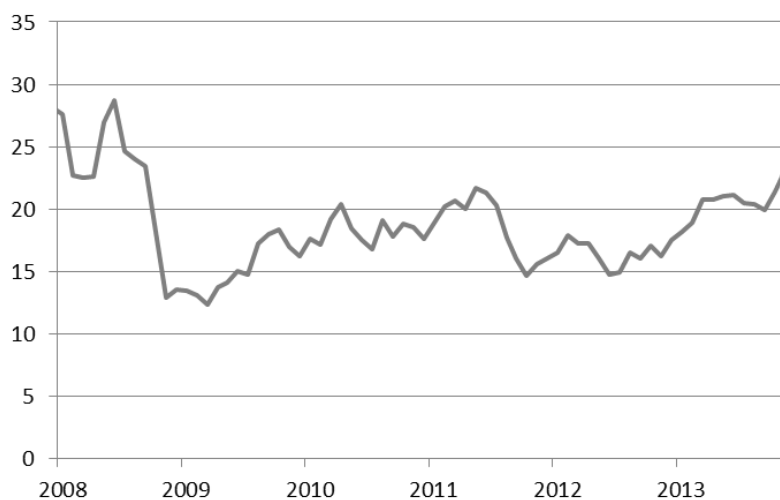
i	Aktie (ISIN-kod)	Vikt	Kod i informations-systemet Bloombergs
1	ABB LTD (CH0012221716)	1/12	ABBN VX Equity
2	Abertis Infraestructuras SA (ES0111845014)	1/12	ABE SM Equity
3	BHP Billiton Plc (GB0000566504)	1/12	BLT LN Equity
4	Caterpillar Inc (US1491231015)	1/12	CAT UN Equity
5	China Mobile Ltd (HK0941009539)	1/12	941 HK Equity
6	CSX Corp (US1264081035)	1/12	CSX UN Equity
7	General Electric Co (US3696041033)	1/12	GE UN Equity
8	VOLVO AB-B SHS (SE0000115446)	1/12	VOLVB SS Equity
9	POSCO (KR7005490008)	1/12	005490 KS Equity

10	SIEMENS AG-REG (DE0007236101)	1/12	SIE GY Equity
11	SAP AG (DE0007164600)	1/12	SAP GY Equity
12	GDF SUEZ (FR0010208488)	1/12	GSZ FP Equity

I diagrammen nedan återges historiska kurser för perioden 1 januari 2008 till och med 31 oktober 2013. Det bör observeras att historiskt material och historisk utveckling inte utgör någon garanti eller prognos för framtida utfall. Källa: Bloomberg.

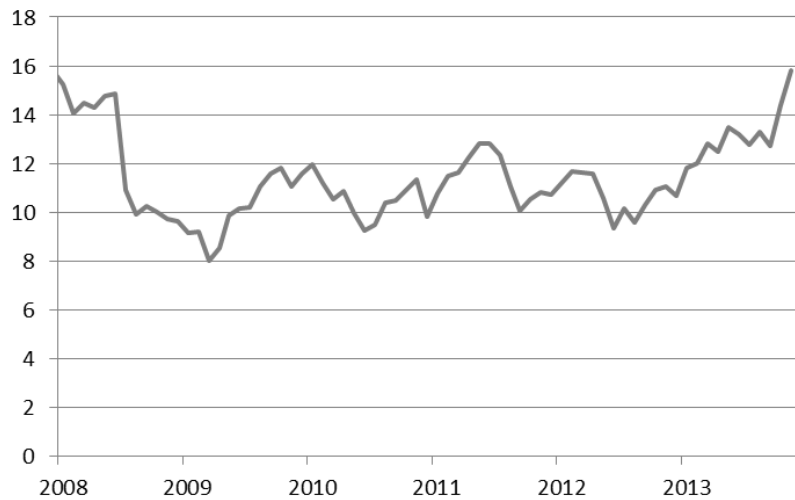
ABB LTD

ABB är ledande inom kraft- och automatiseringsteknologi som underlättar för kunder att förbättra sina resultat och samtidigt minska sin miljömässiga påverkan i både allmännyttiga och industriföretag. Bolaget är verksamt i mer än 100 länder. För mer information se www.abb.com.



Abertis Infraestructuras SA

Abertis är en internationell koncern som hanterar mobilitet och telekommunikation inom tre affärsområden: vägtullar, infrastruktur för telekommunikation och flygplatser. För mer information se www.abertis.com.



BHP Billiton Plc

Bolaget är ett av världens största producenter av viktiga råvaror, bland annat aluminium, koppar, kol, järnmalm, mangan, metallurgiskt kol, nickel, silver och titan tillsammans med betydande intressen i olja och gas. För mer information se www.bhpbilliton.com.



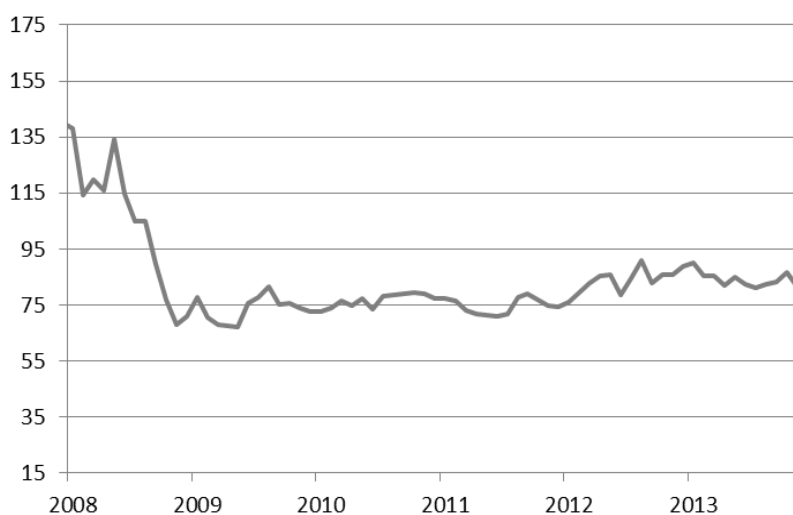
Caterpillar Inc

Caterpillar är världens ledande tillverkare av anläggnings- och gruvutrustning, diesel och naturliga gasmotorer, industriella gasturbiner och dieselelektriska lok. Företaget är också en ledande tjänsteleverantör genom Caterpillar Financial Services, Caterpillar Renovering Services och Progress Rail Services. För mer information se www.caterpillar.com.



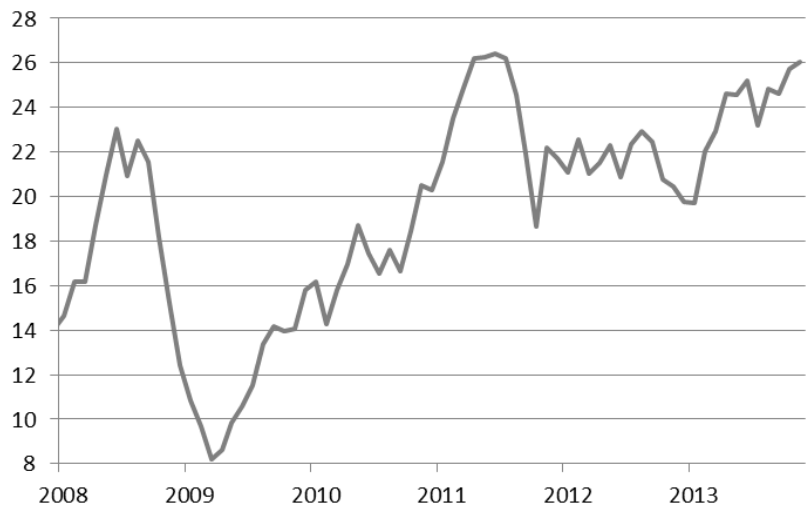
China Mobile Ltd

China Mobile Limited är den ledande mobila tjänsteleverantören i Kina. Koncernen har världens största mobila nätverk och världens största mobila kundbas. För mer information se www.chinamobileltd.com.



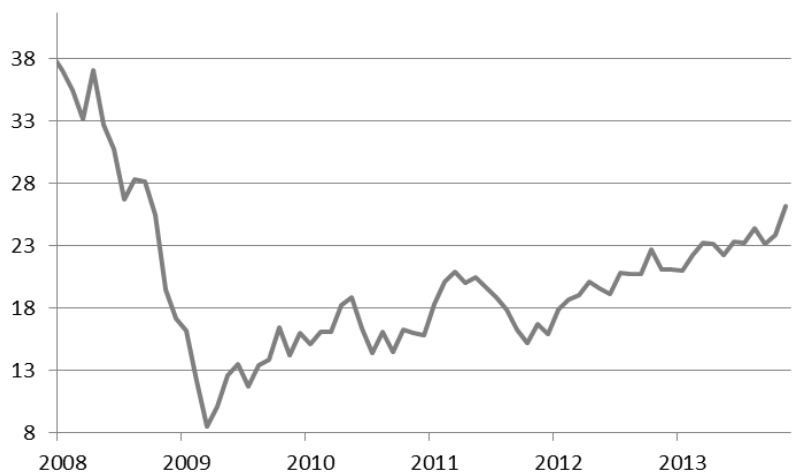
CSX Corp

Tillsammans med sina dotterbolag är CSX ett av USAs ledande transportföretag. Bolaget tillhandahåller järnvägbaserade transporttjänster, inklusive traditionell järnvägsförbindelse och transport av containrar och trailers i USA och delar av Kanada på ett sätt som minimerar påverkan på miljön och tar bort trafiken från ett redan överbelastade vägsystem. För mer information se www.csx.com.



General Electric Co

GE har en stark uppsättning av globala företag inom infrastruktur och finansiering. Infrastrukturföretagen är verksamma inom energi, hälsa, transport och teknisk infrastruktur. Dessa företag tillhandahåller produkter och tjänster som hjälper utvecklingsregioner delta i den globala ekonomin samtidigt som den hjälper utvecklade regioner uppgradera med renare, effektivare och bättre infrastrukturteknik. För mer information se www.ge.com.



VOLVO AB-B SHS

Volvo AB tillverkar lastbilar, bussar, anläggningsmaskiner, drivsystem för marina och industriella användningsområden och flygmotorkomponenter. Företaget erbjuder även reparation och underhåll, leasing finansiering, försäkring och finansiella tjänster till sina kunder. För mer information se www.volvogroup.com.



POSCO

POSCO tillverkar olika typer av stålprodukter. Bolaget tillverkar varmvalsat stål, kallvalsat stål, rostfritt stål och andra former av stål. Produkterna används främst inom bil-, bygg- och varvsindustrin. För mer information se www.posco.co.kr.



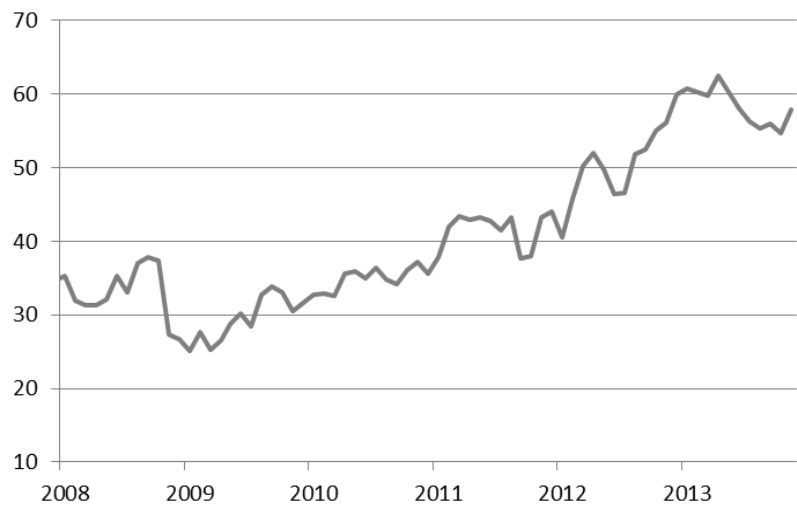
SIEMENS AG-REG

Siemens AG är ett ingenjör- och tillverkande företag. Bolaget fokuserar på tre stora affärsområden; industri, energi och hälsovård. Siemens AG tillhandahåller tekniska lösningar inom automatisering och kontroll, kraftverk, transport, medicin, information och kommunikation samt belysning. För mer information se www.siemens.com.



SAP AG

SAP AG är ett multinationellt mjukvaruföretag. Företaget utvecklar programvara för affärssystem, inklusive e-handel och programvara för företagsledning, rådgivning om användning av sin programvara och bedriver utbildningstjänster. SAP marknadsför sina produkter och tjänster över hela världen. För mer information se www.sap.com.



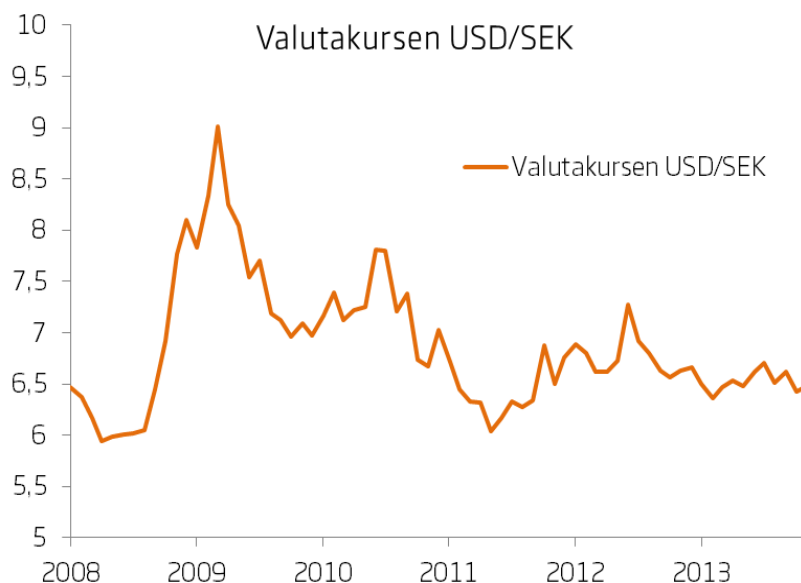
GDF SUEZ

Koncernen erbjuder effektiva och innovativa lösningar till privatpersoner, företag och offentlig verksamhet genom att utnyttja diversifierade gaskällor, kraftproduktion med flexibla och låga utsläpp samt erbjuda unika expertis inom sektorerna flytande naturgas, energieffektivitet tjänster, oberoende kraft produktion och miljötjänster. För mer information se www.gdfsuez.com.



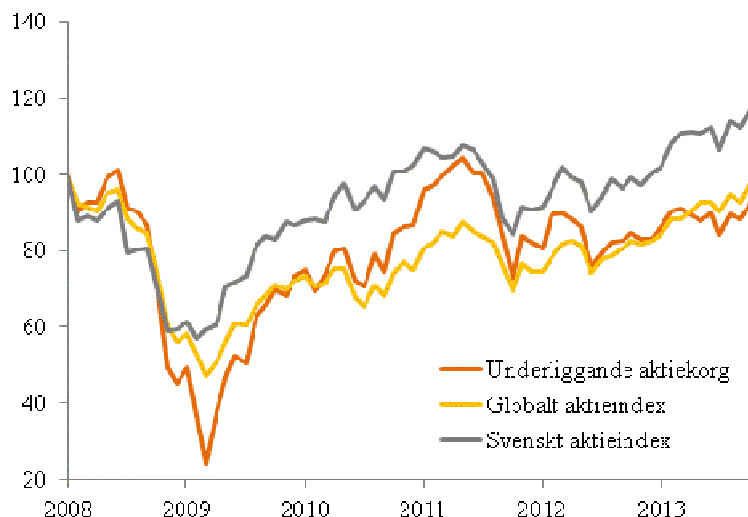
USD/SEK

I diagrammet nedan visas den historiska utvecklingen för valutakursen USD/SEK för perioden 1 januari 2008 till och med 31 oktober 2013. En fallande kurva visar att SEK stärkts mot USD, d v s det krävs färre svenska kronor för att köpa en amerikansk dollar. Det bör observeras att historiskt material och historisk utveckling inte utgör någon garanti eller prognos för framtida utfall. Källa: Bloomberg.



Aktiekorgens historiska utveckling inkl Valutakursfaktor

Nedanstående graf visar den sammanvägda utvecklingen för de aktier som ingår i korgen, med hänsyn tagen till förändringar i relevanta valutor, för perioden 1 januari 2008 till och med 31 oktober 2013. Det bör observeras att historiskt material och historisk utveckling inte utgör någon garanti eller prognos för framtida utfall. Källa: Bloomberg.



Ovanstående Underliggande Tillgångars fortsatta utveckling kan följas i informationssystemet Bloomberg, på relevant marknadsplats och på Bankens hemsida www.swedbank.se/strukprod.

3. Tilläggsbelopp

Med Tilläggsbelopp för MTN avses det belopp som, förutom Nominellt Belopp, i förekommande fall skall betalas till Fordringshavare på Återbetalningsdagen.

Tilläggsbelopp beräknas som det större av noll (0) och

Nominellt Belopp x Deltagandegrad x Värdeförändring x Valutakursfaktor

Värdeförändring: den procentuella värdeförändringen beräknad enligt följande formel.

Summan av $Vikt_i \times (Slutkurs_i - Startkurs_i) / Startkurs_i$,

där i anger respektive komponent i .

Startdag: den 6 februari 2014 eller, om denna dag inte är en Noteringsdag, eller om ett Marknadsavbrott då föreligger, närmast påföljande Noteringsdag under vilken ett Marknadsavbrott inte föreligger.

Valutakursfaktor: ökar Tilläggsbeloppet om Valutakursfaktorn är större än 1 respektive minskar Tilläggsbeloppet om Valutakursfaktorn är mindre än 1. Valutakursfaktorn avser valutakursutvecklingen för valutaparet USD/SEK och beräknas enligt följande formel.

a) FX_{Slut} / FX_{Start} , där

- i. FX anger valutakursen USD/SEK, uttryckt som antal SEK (svenska kronor) per USD (amerikanska dollar), beräknad som EUR/SEK / EUR/USD, omkring kl 14.15 centraleuropeisk tid, enligt Reuters sida ECB37 (eller genom annat sådant system eller sådan annan sida som enligt Bankens bestämmande ska ersätta nämnda system respektive sida) eller, om valutakursen inte publiceras på nämnda sätt men ändå noteras på marknaden och kan fastställas, den av Banken i

enlighet med gällande marknadspraxis fastställda valutakursen,

- ii. FX_{Start} är valutakursen fastställd på Startdagen,
- iii. FX_{Slut} av Banken fastställd Valutakurs Bankdagen närmast efter den dag då Värdeförändring fastställts.

4. Återbetalning

På Återbetalningsdagen erlägger Banken till Fordringshavare ett Återbetalningsbelopp beräknat som Nominellt Belopp + Tilläggsbelopp.

Nedan följer fyra exempel på återbetalat belopp vid olika antagande om korg- och valutakursutveckling och en antagen deltagandegrad på 55 procent för serie E och 155 procent för serie F. Likvidbeloppet för respektive serie anges nedan och värdena avser belopp före skatt.

Exempel 1

Aktieindex Värdeförändring: +15%

Valutakursfaktor: 1,1

Serie E: Likvidbeloppet motsvarar köp av 50 obligationer à 1 000 kronor (50 000 kronor)

Tilläggsbelopp: $50\,000 \times 15\% \times 55\% \times 1,1 = 4\,538$ kronor (7,5% beräknat på placerat belopp inklusive courtage)

Återbetalningsbelopp: $50\,000 + 4\,538 = 54\,538$ kronor

Årseffektiv avkastning: 1,8% (inklusive courtage)

Serie F: Likvidbeloppet motsvarar köp av 50 obligationer à 1 100 kronor (55 000 kronor)

Tilläggsbelopp: $50\,000 \times 15\% \times 155\% \times 1,1 = 12\,788$ kronor (12,5% beräknat på placerat belopp inklusive courtage)

Återbetalningsbelopp: $50\,000 + 12\,788 = 62\,788$ kronor

Årseffektiv avkastning: 3,0% (inklusive courtage)

Exempel 2

Aktieindex Värdeförändring: +30%

Valutakursfaktor: 1,0

Serie E: Likvidbeloppet motsvarar köp av 50 obligationer à 1 000 kronor (50 000 kronor)

Tilläggsbelopp: $50\,000 \times 30\% \times 55\% \times 1,0 = 8\,250$ kronor (14,8% beräknat på placerat belopp inklusive courtage)

Återbetalningsbelopp: $50\,000 + 8\,250 = 58\,250$ kronor

Årseffektiv avkastning: 3,5% (inklusive courtage)

Serie F: Likvidbeloppet motsvarar köp av 50 obligationer à 1 100 kronor (55 000 kronor)

Tilläggsbelopp: $50\,000 \times 30\% \times 155\% \times 1,0 = 23\,250$ kronor (31,2% beräknat på placerat belopp inklusive courtage)

Återbetalningsbelopp: $50\,000 + 23\,250 = 73\,250$ kronor

Årseffektiv avkastning: 7,0% (inklusive courtage)

Exempel 3

Aktieindex Värdeförändring: +40%

Valutakursfaktor: 0,9

Serie E: Likvidbeloppet motsvarar köp av 50 obligationer à 1 000 kronor (50 000 kronor)

Tilläggsbelopp: $50\,000 \times 40\% \times 55\% \times 0,9 = 9\,900$ kronor (18,0% beräknat på placerat belopp inklusive courtage)

Återbetalningsbelopp: $50\,000 + 9\,900 = 59\,900$ kronor

Årseffektiv avkastning: 4,2% (inklusive courtage)

Serie F: Likvidbeloppet motsvarar köp av 50 obligationer à 1 100 kronor (55 000 kronor)

Tilläggsbelopp: $50\,000 \times 40\% \times 155\% \times 0,9 = 27\,900$ kronor (39,5% beräknat på placerat belopp inklusive courtage)

Återbetalningsbelopp: $50\,000 + 27\,900 = 77\,900$ kronor

Årseffektiv avkastning: 8,6% (inklusive courtage)

Exempel 4

Aktieindex Värdeförändring: -15%

Valutakursfaktor: 1,0

Serie E: Likvidbeloppet motsvarar köp av 50 obligationer à 1 000 kronor (50 000 kronor)

Tilläggsbelopp: $50\,000 \times -15\% \times 55\% \times 1,0 = 0$ kronor¹⁾
(-1,5% beräknat på placerat belopp inklusive courtage)

Återbetalningsbelopp: $50\,000 + 0 = 50\,000$ kronor

Årseffektiv avkastning: -0,4% (inklusive courtage)

Serie F: Likvidbeloppet motsvarar köp av 50 obligationer à 1 100 kronor (55 000 kronor)

Tilläggsbelopp: $50\,000 \times -15\% \times 155\% \times 1,0 = 0$ kronor¹⁾
(-10,4% beräknat på placerat belopp inklusive courtage)

Återbetalningsbelopp: $50\,000 + 0 = 50\,000$ kronor

Årseffektiv avkastning: -2,7% (inklusive courtage)

¹⁾ Tilläggsbelopp beräknas som det större av noll (0) och verkligt utfall. Verkligt utfall är minus 4 125 för serie E och minus 11 625 för serie F, vilket således innebär att Tilläggsbeloppet fastställs till 0 kronor.

5. Startvärde Startkurs: för varje Aktie 1-12 den av Banken fastställda stängningskursen på Startdagen. Fastställda Startkurser offentliggörs på Bankens hemsida www.swedbank.se/struktprod.
6. Slutvärde Slutkurs: för varje Aktie 1-12 den av Banken fastställda genomsnittskursen av Aktiens officiella stängningskurs den 6:e i varje månad från och med den 6 februari 2017 till och med den 6 februari 2018. Vid denna genomsnittsberäkning fastställs för sådan dag som inte är Noteringsdag, eller är Noteringsdag med Marknadsavbrott, i stället en kurs som motsvarar stängningskursen för berörd Aktie eller samtliga Aktier närmast påföljande Noteringsdag utan Marknadsavbrott. Skulle ett Marknadsavbrott fortgå under flera Noteringsdagar i följd, med påföljd att en viss kurs för genomsnittsberäkningen inte kunnat fastställas, äger Banken rätt att uppskatta och fastställa kursen för ifrågavarande Aktie eller samtliga Aktier utifrån gällande förutsättningar på av Banken bestämd dag. Denna kurs kan komma att avvika från publicerad kurs.
7. Deltagandegrad den procentsats för beräkning av Tilläggsbelopp som för respektive serie fastställs av Banken på Startdagen. Fastställd Deltagandegrad offentliggörs på Bankens hemsida www.swedbank.se/struktprod.
8. Marknadsavbrott handelsstopp eller begränsning av handeln i Aktie, eller i options-/terminskontrakt relaterade till en Aktie, samt stängning av relevant Aktiebörs eller marknadsplats. För att Marknadsavbrott skall anses föreligga skall störningen vara väsentlig till såväl varaktighet som omfattning. Banken avgör i det enskilda fallet om en störning är så väsentlig att ett Marknadsavbrott skall anses föreligga
9. Justeringar Genomförs åtgärd eller inträffar i övrigt någon händelse under lånets löptid som inverkar på någon Aktie såsom fondemission, sammanläggning eller uppdelning av aktie, emission av aktier, konvertibler eller teckningsoptioner med företrädesrätt till teckning för bolagets aktieägare, annat erbjudande till aktieägarna att med företrädesrätt förvärva värdepapper eller rättighet av något slag, utdelning av aktier eller rättigheter utan vederlag eller extraordinär kontant utdelning, fullföljd av offentligt erbjudande från utomstående part om förvärv av aktier i bolaget, tvångsinlösen, fusion, byte av noteringsvaluta, avregistrering eller avnotering från börs eller annan marknadsplats, likvidation, konkurs eller annan liknande händelse, äger Banken besluta om sådana justeringar av ingående Aktier, Startkurs och Slutkurs samt övriga faktorer av betydelse för beräkning av Tilläggsbelopp/Kupong, som enligt Bankens bedömning överensstämmer med gällande marknadspraxis eller som Banken finner mer ändamålsenliga.
10. Förtida återbetalning För Lån 658 Serie E och F finns inga särskilda villkor om förtida återbetalning.

Banken äger rätt att återbetala lånet i förtid i samtliga de fall som anges i allmänna villkor.
11. Marknad Med beaktande av kapitalskyddet bör en investering i Lån 658 serie E och F ses på ca fyra års sikt. Banken kommer till Nasdaq OMX Stockholm inge ansökan om obligationernas upptagande till handel på reglerad marknad. Banken kommer löpande att ställa köpkurser, vilket möjliggör för innehavare att realisera en vinst om värdeutvecklingen för placeringen blir gynnsam. När så är möjligt kommer Banken även att ställa säljkurser under löptiden. Bankens åtagande att ställa köp-

och säljkurs gäller under normala marknadsförhållanden. Kurserna under löptiden är relaterade till återstående löptid, rådande ränteläge i Sverige och utomlands, valutakursutvecklingen USD/SEK och värdeutvecklingen för de i korgen ingående Aktierna, antaganden om framtida kursrörelser och i förekommande fall aktieutdelningar. Kapitalskyddet avser obligationens nominella belopp och gäller endast på återbetalningsdagen. Vid en försäljning under löptiden kan marknadskursen komma att understiga obligationens nominella belopp.

12. Amortering Ej tillämpligt.

ii. Villkor för kupong

13. Kupongutbetalningsdagar Ej tillämpligt.

14. Fast ränta Ej tillämpligt.

15. FRN (Floating Rate Notes) Ej tillämpligt.

16. Nollkupong Ej tillämpligt.

17. Kupong baserad på underliggande tillgång Ej tillämpligt.

B. ÖVRIG INFORMATION

i. Allmän information om MTN

18. ISIN och Kortnamn
Serie E
ISIN-kod: SE0005562410
Kortnamn: SWEOINF27

Serie F
ISIN-kod: SE0005562428
Kortnamn: SWEOINF28

19. Lån 658 serie E (AIO658E)
658 serie F (AIO658F)

20. Lånedatum 2014-02-12.

21. Clearinginstitut Euroclear Sweden AB, Box 191, SE-101 23 Stockholm, Tfn: +46 (0) 8 402 90 00

22. Nominellt belopp Fastställs av Banken i samband med emissionen och offentliggörs senast den 10 februari 2014 på Bankens hemsida www.swedbank.se/struktprod.

23. Valuta SEK

24. Valörer Nominellt SEK 1 000.

- | | | |
|-----|--------------------------------------|--|
| 25. | Rättigheter som sammanhänger med MTN | <p>MTN medför rätt till återbetalning av lånebelopp och i förekommande fall Tilläggsbelopp vid löptidens slut.</p> <p>MTN medför rätt till betalning jämsides med Bankens övriga icke säkerställda och icke efterställda betalningsförpliktelser i den mån inte annat är föreskrivet i lag.</p> <p>MTN lyder under svensk rätt.</p> |
| 26. | Bemyndiganden | <p>Beslut om att utge MTN under Programmet fattas med stöd av bemyndigande från Bankens styrelse.</p> |
| 27. | Emissionsdatum | Lånedatum |
| 28. | Slutdag | För aktiekorgen den sista Avläsningsdagen för beräkning av Slutkurs och för beräkning av Valutakursfaktor den dag då FX_{Slut} fastställs. |
| 29. | Återbetalningsdag | 19 februari 2018. |
| 30. | Beräkningsombud | Swedbank AB (publ) |
| 31. | Avveckling | Betalning av Nominellt Belopp och eventuellt Tilläggsbelopp ska ske i SEK till den som är Fordringshavare på Avstämningsdagen i enlighet med Allmänna Villkor för Prospektet. |
| 32. | Courtage | Courtage utgår med 1,5 procent, beräknat på placerat belopp, dock lägst med 150 kronor. Med placerat belopp avses Nominellt Belopp x emissionskurs. |
| 33. | Preskriptionstid | <p>Rätten till betalning av Nominellt Belopp preskriberas tio år efter Återbetalningsdagen. Rätten till betalning av ränta/Tilläggsbelopp/Kupong preskriberas tre år efter respektive förfallodag. De medel som avsatts för betalning men preskriberats tillkommer Banken.</p> <p>Om preskriptionsavbrott sker löper ny preskriptionstid om tio år i fråga om Nominellt Belopp och tre år beträffande övriga belopp, i båda fallen räknat från dag som framgår av preskriptionslagens (1981:130) bestämmelser om verkan av preskriptionsavbrott.</p> |
| 34. | Representation av innehavarna | Ej tillämpligt |

ii. Information om erbjudandet

- | | | |
|-----|----------------|---|
| 35. | Emissionsvolym | <p>Emissionsbeloppet uppgår till lägst 10.000.000 kronor för serie E respektive F och högst 1.500.000.000 kronor för lånet i sin helhet. Banken förbehåller sig dock rätten att förändra emissionsbeloppet för lånet eller serie i samband med emissionen eller genom amortering under lånets löptid.</p> <p>Om anmälningar om köp inkommer vilka innebär att den högsta emissionsvolym som Banken angett överskrids och Banken inte väljer att utöka emissionsvolymen, kommer Banken att återbetala inbetalt belopp genom att sätta in dessa medel på det konto som anmälaren har angivit för betalning av Återbetalningsbeloppet. Om en anmälare inte har likvidbelopp på likvidkonto på den dag som är angiven för reservering på anmälningssedeln, kommer Banken att istället ge tilldelning till den närmast påföljande anmälare vilken har likvidbeloppet på rätt konto vid dagen för reservering. Om flera anmälare har registrerats som inkomna vid samma tid, kommer Banken att avgöra hur</p> |
|-----|----------------|---|

- fördelning av tillgängligt belopp ska äga rum.
36. Teckningsbelopp Minsta teckningsbelopp är nominellt SEK 5 000.
37. Anmälan om köp och betalning Fullständigt ifylld anmälningssedel skall senast den 31 januari 2014 lämnas till något av Bankens eller samverkande sparbankers kontor. Anmälningssedel kan även lämnas den 1 februari 2014 till bankkontor som har lördagsöppet. Anmälan genom Telefon- och Internetbanken kan göras senast söndagen den 2 februari 2014. Anmälan skall innehålla uppgift om vald serie, tecknat nominellt belopp minst uppgående till Teckningsbelopp, personuppgifter, VP-konto/depå samt konto i Banken eller samverkande sparbank som beloppet jämte courtage automatiskt kan dras ifrån. Görs anmälan genom Telefon- och Internetbanken skall motsvarande uppgifter lämnas vid anmälningstillfället.
38. Resultatet av erbjudandet Resultatet av erbjudandet, inklusive fastställd Emissionsvolym och specifika faktorer vilka är avgörande för beräkning av Tilläggsbelopp kommer att offentliggöras på Bankens hemsida www.swedbank.se/struktprod senast den 10 februari 2014.
39. Simultana erbjudanden på flera marknader Ej tillämpligt.
40. Tilldelning Meddelande om tilldelning sker via avräkningsnota. Handel i MTN kommer inte att påbörjas innan meddelande om tilldelning avsänts.
41. Pris eller metod för att fastställa pris och förfarandet för att offentligöra det Priset för MTN uppgår till Nominellt Belopp x emissionskurs, d v s 1 000 SEK per MTN avseende serie E och 1 100 SEK per MTN avseende serie F.
42. Skatter och avgifter Nedanstående information utgör endast en kortfattad redogörelse för nu gällande skatteregler avseende fysiska personer bosatta i Sverige och svenska dödsbon. Redogörelsen gör inte anspråk på att vara fullständig, utan är endast avsedd som en allmänt hållen information. Avvikande skatteregler kan gälla för andra skattesubjekt.
- Obligationerna betraktas som aktierelaterade värdepapper som beskattas enligt reglerna för delägaraktier. Avyttring under löptiden respektive inlösen skall därför redovisas som kapitalvinst (reavinst) respektive kapitalförlust (reaförlust). Kapitalvinst beskattas med 30 procent i inkomstslaget kapital. Då obligationerna är marknadsnoterade, får kapitalförlust kvittas fullt ut mot kapitalvinst på marknadsnoterade aktier och övriga aktieliknande värdepapper samt på ej marknadsnoterade aktier. I övrigt medges avdrag med 70 procent av förlusten mot övriga intäkter i inkomstslaget kapital.
- Utöver avdrag för skatt enligt lag förbehåller sig Banken rätt att vid betalning avseende MTN göra avdrag för skatt i enlighet med överenskommelse mellan Banken och utländsk myndighet.
43. Arrangör Swedbank AB (publ)
Brunkebergstorg 8
SE-105 34 Stockholm
44. Betalnings- och depåombud Ej tillämpligt

- | | | |
|-----|--|---|
| 45. | Emissionsgaranti | Ej tillämpligt |
| 46. | Inställande av erbjudandet | Banken äger rätt att ställa in erbjudandet under vissa förutsättningar innefattande (i) otillräcklig försäljningsvolym i förhållande till angiven miniminivå, (ii) för investeraren enligt Bankens bedömning otillräckliga värden på olika variabler för beräkning av Tilläggsbelopp samt (iii) sådana inträffade omständigheter i övrigt som enligt Bankens bedömning skulle kunna äventyra Lånets framgångsrika genomförande. |
| 47. | Finansiella mellanhänder | Banken kan träffa avtal med finansiella mellanhänder om distribution av MTN. Information om de finansiella mellanhänder som vid var tid har träffat sådan överenskommelse med Banken finns tillgänglig på Bankens hemsida www.swedbank.se/struktprod .

Anbudsperioden under vilken sådana finansiella mellanhänder kan återförsälja eller slutligt placera MTN är under Prospektets giltighet. |
| 48. | Annan begränsning av samtycke till användning av Prospektet | Ej tillämpligt |
| 49. | Förfarande vid utövande av företrädesrätt, uppgifter om teckningsrätters överlåtbarhet och förfarande vid ej utövade teckningsrätter | Ej tillämpligt |

iii. Upptagande till handel

- | | | |
|-----|--|--|
| 50. | Upptagande till handel på reglerad marknad | Banken kommer att ansöka om upptagande till handel av Lånet vid NASDAQ OMX Stockholm AB. |
| 51. | Andra handelsplatser för Lånet | Ej tillämpligt. |
| 52. | Noteringsdag | Tidigast möjliga noteringsdag är 2014-02-13. |

iv. Annan information

- | | | |
|-----|-----------------|--|
| 53. | Kreditbetyg | Ej tillämpligt. |
| 54. | Arrangörsarvode | Inför likviddagen fastställer Banken de slutgiltiga villkoren för lån 658 serie E och F. I samband med detta beräknar Banken ett arrangörsarvode på maximalt 10:50 kronor per obligation och löptidsår. Varje obligation har ett nominellt belopp på 1 000 kronor vilket innebär att arrangörsarvodet motsvarar högst 1,05% per löptidsår. För en obligation med 4 års löptid uppgår således arrangörsarvodet till högst 42:00 kronor per obligation. Arvodet påverkar - tillsammans med de priser som Banken erhåller på de finansiella instrument som ingår i placeringen - villkoren för beräkning av tilläggsbelopp. Arvodet ska bland annat täcka Bankens kostnader för riskhantering, produktion och |

distribution. Arvodet tas ut på likviddagen och är inkluderat i placeringens pris.

55. Intressen som har betydelse för erbjudandet Anställda i Banken och andra fysiska eller juridiska personer som på något sätt är inblandade i ett erbjudande kan komma att inneha MTN. I övrigt har, såvitt Banken vet, sådana personer inte några ekonomiska eller andra relevanta intressen i MTN emitterade under detta Program. Såvitt Banken känner till har varken styrelseledamöterna eller Bankens ledande befattningshavare några privata eller andra intressen som kan stå i strid med Bankens intressen.
56. Motiv till erbjudandet och användning av medel Ej tillämpligt – Syftet med erbjudandet är inte annat än att skapa vinst och skydd mot vissa risker.
57. Rådgivare vid emissionen Ej tillämpligt.
58. Uppgifter från tredje man Information som erhållits från tredje man har återgivits exakt och, såvitt Banken känner till och kan försäkra sig om genom jämförelse med annan offentlig information från berörd tredje man, har inga uppgifter utelämnats på ett sätt som skulle göra den återgivna informationen felaktig eller missvisande.
59. Tidsplan
- | Datum | Aktivitet |
|-----------------------------------|--|
| 2 december 2013 - 31 januari 2014 | Anmälingsperiod. För bankkontor med lördagsöppet och för Telefon- och Internetbanken gäller den 1 februari 2014 respektive 2 februari 2014. |
| 4 februari 2014 | Från och med denna tidpunkt ska likvidbeloppet finnas tillgängligt på investerarens konto för Bankens reservering. |
| 5 februari 2014 | Fastställande av deltagandegrad. |
| 5 februari 2014 | Avräkningsnotor utsänds. |
| 6 februari 2014 | Fastställande av startkurs för aktier och valuta. |
| 10 februari 2014 | Senaste dag för offentliggörande av specifika faktorer för beräkning av tilläggsbelopp och fastställd emissionsvolym (se www.swedbank.se/struktprod). |
| 12 februari 2014 | Beräknad tidpunkt för utsändande av VP-avier eller motsvarande. |
| 12 februari 2014 | Det av Banken reserverade beloppet dras från investerarens konto. |
| 13 februari 2014 | Tidigaste dagen för MTN:s upptagande till handel. |
| 6 februari 2018 | Fastställande av slutkurs. |
| 7 februari 2018 | Fastställande av valutakursfaktor och återbetalningsbelopp. |
| 19 februari 2018 | Återbetalningsdag. |

Banken bekräftar härmed att dessa Slutliga Villkor är gällande för Lånet tillsammans med allmänna villkor för Swedbank AB (publ):s MTN-Program i sin lydelse enligt Prospektet och förbinder sig att i enlighet därmed erlagga Nominellt Belopp samt i förekommande fall Tilläggsbelopp/Kupong.

Stockholm den 29 november 2013

SWEDBANK AB (publ)

Sammanfattning

Prospektsammanfattningar består av informationskrav uppställda i "punkter". Punkterna är numrerade i avsnitten A – E (A.1 – E.7).

Sammanfattningen i grundprospektet innehåller alla de punkter som krävs i en sammanfattning för aktuell typ av värdepapper och emittent. Eftersom vissa punkter inte är tillämpliga för alla typer av prospekt kan det dock finnas luckor i punkternas numrering.

Även om det krävs att en punkt inkluderas i sammanfattningen för aktuell typ av värdepapper och emittent, är det möjligt att ingen relevant information kan ges rörande punkten. Informationen har då ersatts med en kort beskrivning av punkten tillsammans med angivelsen "Ej tillämpligt".

AVSNITT A – INTRODUKTION OCH VARNINGAR

A.1	<i>Introduktion och varningar</i>	<p>Denna sammanfattning bör betraktas som en introduktion till Prospektet.</p> <p>Varje beslut om att investera i MTN ska baseras på en bedömning av Prospektet i dess helhet från investerarens sida, inklusive dokument införlivade genom hänvisning, eventuella tillägg till Prospektet samt tillämpliga Slutliga Villkor.</p> <p>Om yrkande avseende uppgifterna i Prospektet anförs vid domstol, kan den investerare som är kärande i enlighet med medlemsstaternas nationella lagstiftning bli tvungen att svara för kostnaderna för översättning av Prospektet innan de rättsliga förfarandena inleds.</p> <p>Civilrättsligt ansvar kan endast åläggas de personer som lagt fram sammanfattningen, inklusive översättningar därav, men endast om sammanfattningen är vilseledande, felaktig eller oförenlig med de andra delarna av Prospektet eller om den inte, tillsammans med andra delar av Prospektet, ger nyckelinformation för att hjälpa investerare när de överväger att investera i sådana MTN.</p>
A.2	<i>Samtycke till användning av Prospektet</i>	<p>Banken samtycker till att Prospektet används i samband med ett erbjudande avseende MTN i enlighet med följande villkor:</p> <p>(i) samtycket gäller endast för erbjudanden som kräver att prospekt upprättas;</p> <p>(ii) samtycket gäller endast under giltighetstiden för detta Prospekt;</p>

		<p>(iii) de enda finansiella mellanhänder som får använda Prospektet för erbjudanden är de med vilka Banken har upprättat avtal om detta;</p> <p>(iv) samtycket berör endast användning av Prospektet för erbjudanden i Sverige.</p> <p>Prospektet innehåller ingen information om villkoren för finansiella mellanhänders eventuella erbjudanden avseende MTN. Sådan information kommer att lämnas av de finansiella mellanhänderna när erbjudandet lämnas. Banken ansvarar inte för sådan information.</p>
AVSNITT B – EMITTENT		
B.1	<i>Firma och handelsbeteckning</i>	Bankens firma (tillika handelsbeteckning) är Swedbank AB (publ). Den bedriver sin verksamhet huvudsakligen i enlighet med lagen (2004:297) om bank- och finansieringsrörelse och lagen (2007:528) om värdepappersmarknaden.
B.2	<i>Säte, bolagsform och land</i>	Bankens styrelse har sitt säte i Stockholm och är ett publikt bankaktiebolag och har bildats i Sverige.
B.4b	<i>Tendenser</i>	Ej tillämpligt – Det finns inga för Banken kända tendenser, osäkerhetsfaktorer, potentiella fordringar eller andra krav, åtaganden eller händelser som kan förväntas ha en väsentlig inverkan på Bankens affärsutsikter under innevarande räkenskapsår att redovisa i Prospektet.
B.5	<i>Koncern</i>	Banken är moderbolag i Koncernen som består av Swedbank och dess dotterbolag.
B.9	<i>Resultatprognos</i>	Ej tillämpligt – Ingen resultatprognos lämnas i Prospektet.
B.10	<i>Revisionsanmärkning</i>	Ej tillämpligt – Inga anmärkningar har lämnats av Bankens revisor.

B.12	<i>Utvald historisk finansiell information</i>	Finansiell översikt Koncernen																																																																																																																						
		<table border="1"> <thead> <tr> <th>Resultaträkning mkr</th> <th>Kv3 2013</th> <th>Kv3 2012</th> <th>Helår 2012</th> <th>Helår 2011</th> </tr> </thead> <tbody> <tr> <td>Räntenetto</td> <td>5 641</td> <td>5 085</td> <td>21 188</td> <td>19 014</td> </tr> <tr> <td>Provisionsnetto</td> <td>2 520</td> <td>2 375</td> <td>9 636</td> <td>9 597</td> </tr> <tr> <td>Nettoresultat finansiella poster till verkligt värde</td> <td>170</td> <td>687</td> <td>2 534</td> <td>1 584</td> </tr> <tr> <td>Övriga intäkter</td> <td>894</td> <td>824</td> <td>3 262</td> <td>3 850</td> </tr> <tr> <td>Summa intäkter</td> <td>9 225</td> <td>8 971</td> <td>36 620</td> <td>34 045</td> </tr> <tr> <td>Personalkostnader</td> <td>2 328</td> <td>2 229</td> <td>9 413</td> <td>9 917</td> </tr> <tr> <td>Övriga kostnader</td> <td>1 667</td> <td>1 691</td> <td>7 536</td> <td>8 482</td> </tr> <tr> <td>Summa kostnader</td> <td>3 995</td> <td>3 920</td> <td>16 949</td> <td>18 399</td> </tr> <tr> <td>Resultat före kreditförluster och nedskrivningar</td> <td>5 230</td> <td>5 051</td> <td>19 671</td> <td>15 646</td> </tr> <tr> <td>Nedskrivning av immateriella tillgångar</td> <td></td> <td>-1</td> <td>20</td> <td>1 960</td> </tr> <tr> <td>Nedskrivning av materiella tillgångar</td> <td>95</td> <td>102</td> <td>466</td> <td>174</td> </tr> <tr> <td>Kreditförluster, netto</td> <td>-56</td> <td>36</td> <td>687</td> <td>-1 911</td> </tr> <tr> <td>Rörelseresultat</td> <td>5 191</td> <td>4 914</td> <td>18 498</td> <td>15 423</td> </tr> <tr> <td>Skatt</td> <td>998</td> <td>1 216</td> <td>4 039</td> <td>3 669</td> </tr> <tr> <td>Periodens resultat från kvarvarande verksamheter</td> <td>4 193</td> <td>3 698</td> <td>14 459</td> <td>11 754</td> </tr> <tr> <td>Periodens resultat från avvecklade verksamheter, efter skatt</td> <td>-15</td> <td>-203</td> <td>-13</td> <td>4</td> </tr> <tr> <td>Periodens resultat</td> <td>4 178</td> <td>3 495</td> <td>14 446</td> <td>11 758</td> </tr> <tr> <td>Periodens resultat hänförligt till aktieägarna i Swedbank AB</td> <td>4 172</td> <td>3 495</td> <td>14 438</td> <td>11 744</td> </tr> </tbody> </table> <table border="1"> <thead> <tr> <th>Balansräkningsdata mdkr</th> <th>30 sep 2013</th> <th>31 dec 2012</th> <th>30 sep 2012</th> <th>31 dec 2011</th> </tr> </thead> <tbody> <tr> <td>Utlåning till allmänheten</td> <td>1 248</td> <td>1 239</td> <td>1 251</td> <td>1 211</td> </tr> <tr> <td>Inlåning från allmänheten</td> <td>624</td> <td>580</td> <td>631</td> <td>562</td> </tr> <tr> <td>Aktieägarnas eget kapital</td> <td>106</td> <td>103</td> <td>99</td> <td>98</td> </tr> <tr> <td>Balansomslutning</td> <td>1 832</td> <td>1 847</td> <td>1 965</td> <td>1 857</td> </tr> </tbody> </table> <p>Inga väsentliga negativa förändringar i Bankens framtidsutsikter har ägt rum sedan den senaste reviderade finansiella rapporten offentliggjordes.</p>	Resultaträkning mkr	Kv3 2013	Kv3 2012	Helår 2012	Helår 2011	Räntenetto	5 641	5 085	21 188	19 014	Provisionsnetto	2 520	2 375	9 636	9 597	Nettoresultat finansiella poster till verkligt värde	170	687	2 534	1 584	Övriga intäkter	894	824	3 262	3 850	Summa intäkter	9 225	8 971	36 620	34 045	Personalkostnader	2 328	2 229	9 413	9 917	Övriga kostnader	1 667	1 691	7 536	8 482	Summa kostnader	3 995	3 920	16 949	18 399	Resultat före kreditförluster och nedskrivningar	5 230	5 051	19 671	15 646	Nedskrivning av immateriella tillgångar		-1	20	1 960	Nedskrivning av materiella tillgångar	95	102	466	174	Kreditförluster, netto	-56	36	687	-1 911	Rörelseresultat	5 191	4 914	18 498	15 423	Skatt	998	1 216	4 039	3 669	Periodens resultat från kvarvarande verksamheter	4 193	3 698	14 459	11 754	Periodens resultat från avvecklade verksamheter, efter skatt	-15	-203	-13	4	Periodens resultat	4 178	3 495	14 446	11 758	Periodens resultat hänförligt till aktieägarna i Swedbank AB	4 172	3 495	14 438	11 744	Balansräkningsdata mdkr	30 sep 2013	31 dec 2012	30 sep 2012	31 dec 2011	Utlåning till allmänheten	1 248	1 239	1 251	1 211	Inlåning från allmänheten	624	580	631	562	Aktieägarnas eget kapital	106	103	99	98	Balansomslutning	1 832	1 847
Resultaträkning mkr	Kv3 2013	Kv3 2012	Helår 2012	Helår 2011																																																																																																																				
Räntenetto	5 641	5 085	21 188	19 014																																																																																																																				
Provisionsnetto	2 520	2 375	9 636	9 597																																																																																																																				
Nettoresultat finansiella poster till verkligt värde	170	687	2 534	1 584																																																																																																																				
Övriga intäkter	894	824	3 262	3 850																																																																																																																				
Summa intäkter	9 225	8 971	36 620	34 045																																																																																																																				
Personalkostnader	2 328	2 229	9 413	9 917																																																																																																																				
Övriga kostnader	1 667	1 691	7 536	8 482																																																																																																																				
Summa kostnader	3 995	3 920	16 949	18 399																																																																																																																				
Resultat före kreditförluster och nedskrivningar	5 230	5 051	19 671	15 646																																																																																																																				
Nedskrivning av immateriella tillgångar		-1	20	1 960																																																																																																																				
Nedskrivning av materiella tillgångar	95	102	466	174																																																																																																																				
Kreditförluster, netto	-56	36	687	-1 911																																																																																																																				
Rörelseresultat	5 191	4 914	18 498	15 423																																																																																																																				
Skatt	998	1 216	4 039	3 669																																																																																																																				
Periodens resultat från kvarvarande verksamheter	4 193	3 698	14 459	11 754																																																																																																																				
Periodens resultat från avvecklade verksamheter, efter skatt	-15	-203	-13	4																																																																																																																				
Periodens resultat	4 178	3 495	14 446	11 758																																																																																																																				
Periodens resultat hänförligt till aktieägarna i Swedbank AB	4 172	3 495	14 438	11 744																																																																																																																				
Balansräkningsdata mdkr	30 sep 2013	31 dec 2012	30 sep 2012	31 dec 2011																																																																																																																				
Utlåning till allmänheten	1 248	1 239	1 251	1 211																																																																																																																				
Inlåning från allmänheten	624	580	631	562																																																																																																																				
Aktieägarnas eget kapital	106	103	99	98																																																																																																																				
Balansomslutning	1 832	1 847	1 965	1 857																																																																																																																				
B.13	<i>Händelser med väsentlig inverkan på bedömningen av Bankens solvens</i>	Ej tillämpligt – Inga händelser med väsentlig inverkan på bedömningen av Bankens solvens sedan den senaste delårsrapporten offentliggjordes finns att redovisa i Prospektet.																																																																																																																						
B.14	<i>Beroende</i>	Ej tillämpligt – Banken är inte beroende av andra företag inom Koncernen.																																																																																																																						
B.15	<i>Huvudsaklig verksamhet</i>	Banken erbjuder ett brett spektrum av banktjänster till privatpersoner och företag, kapitalmarknadsprodukter och tjänster, investment banking samt kapitalförvaltning.																																																																																																																						
B.16	<i>Kontroll</i>	Ej tillämpligt – Bankens aktie handlas på börsen NASDAQ OMX Nordic i Stockholm.																																																																																																																						
B.17	<i>Kreditbetyg</i>	<p>Banken och vissa skuldinstrument utgivna av Banken har kreditbetyg från Moody's eller Standard & Poor's eller båda. Banken och vissa skuldinstrument utgivna av Banken har också kreditbetyg från Fitch Ratings Limited (ett kreditvärderingsinstitut etablerat inom EU och registrerat i enlighet med Europaparlamentets och rådets förordning (EG) nr 1060/2009 av den 16 september 2009 om kreditvärderingsinstitut). Banken och dess långfristiga skuldinstrument har för närvarande följande kreditbetyg:</p> <table border="1"> <tr> <td></td> <td>Långfristiga icke säkerställda obligationer</td> </tr> <tr> <td>Moody's</td> <td>A1</td> </tr> </table>		Långfristiga icke säkerställda obligationer	Moody's	A1																																																																																																																		
	Långfristiga icke säkerställda obligationer																																																																																																																							
Moody's	A1																																																																																																																							

		Standard & Poor's	A+
		Fitch	A+

AVSNITT C – VÄRDEPAPPER

C.1	<i>Värdepapper som erbjuds</i>	<p>Obligationer, här benämnda MTN (Medium Term Notes).</p> <p>MTN emitteras i dematerialiserad form hos Euroclear Sweden varför inga fysiska värdepapper kommer att utfärdas.</p> <p>MTN har identitetskod ISIN SE0005562410 (Lån 658 serie E) och ISIN SE0005562428 (Lån 658 serie F).</p>
C.2	<i>Valuta</i>	Svenska kronor (SEK).
C.5	<i>Inskränkningar i den fria överlåtbarheten</i>	Ej tillämpligt – Det finns inga villkor i MTN som hindrar Fordringshavaren från att fritt överlåta dessa. Försäljning av MTN kan dock i vissa länder vara begränsad av lag varför innehavarna av Prospektet eller MTN måste informera sig om och iaktta sådana restriktioner.
C.8	<i>Rättigheter</i>	<p>MTN medför rätt till återbetalning av lånebelopp och i förekommande fall ränta och/eller Tilläggsbelopp vid löptidens slut och/eller Kupong på Kupongutbetalningsdag.</p> <p>MTN medför rätt till betalning jämsides med Bankens övriga icke säkerställda och icke efterställda betalningsförpliktelser i den mån inte annat är föreskrivet i lag.</p> <p>MTN lyder under svensk rätt.</p>
C.9	<i>Ränta, återbetalning och företrädare</i>	<p>Avkastning utgörs av eventuellt Tilläggsbelopp och beräknas som det större av noll (0) och</p> <p>Nominellt Belopp x Deltagandegrad x Värdeförändring x Valutakursfaktor</p> <p>Värdeförändring: den procentuella värdeförändringen beräknad enligt följande formel.</p> <p>Summan av $Vikt_i \times (Slutkurs_i - Startkurs_i) / Startkurs_i$, där i anger respektive komponent i.</p> <p>Valutakursfaktor: ökar Tilläggsbeloppet om Valutakursfaktorn är större än 1 respektive minskar Tilläggsbeloppet om Valutakursfaktorn är mindre än 1. Valutakursfaktorn avser valutakursutvecklingen för valutaparet USD/SEK och beräknas enligt följande formel.</p> <p>a) FX_{Slut}/FX_{Start}, där</p> <p>i. FX anger valutakursen USD/SEK, uttryckt som antal SEK (svenska kronor) per USD (amerikanska</p>

		<p>dollar), beräknad som EUR/SEK / EUR/USD, omkring kl 14.15 centraleuropeisk tid, enligt Reuters sida ECB37 (eller genom annat sådant system eller sådan annan sida som enligt Bankens bestämmande ska ersätta nämnda system respektive sida) eller, om valutakursen inte publiceras på nämnda sätt men ändå noteras på marknaden och kan fastställas, den av Banken i enlighet med gällande marknadspraxis fastställda valutakursen,</p> <p>ii. FX_{Start} är valutakursen fastställd på Startdagen,</p> <p>iii. FX_{Slut} av Banken fastställd Valutakurs Bankdagen närmast efter den dag då Värdeförändring fastställts</p> <p><i>Återbetalning</i></p> <p>Återbetalning sker genom Euroclear Sweden, i förekommande fall till bankkonto som Fordringshavaren uppgivit.</p> <p><i>Företrädare</i></p> <p>Ej tillämpligt – Ingen har utsetts att företräda skuldebrevsinnehavarna.</p>
C.10	<i>Räntebetalningar om värdepapperet baseras på ett derivat</i>	<p>Investerare i MTN har en exponering mot underliggande tillgång.</p> <p>Prisutvecklingen på den underliggande tillgången får genomslag i kursen och/eller Återbetalningsbelopp och/eller Kupong på MTN vilket kan medföra större/lägre vinst/förlust på insatt kapital än om placeringen hade gjorts direkt i underliggande tillgång.</p> <p>Beräkning av återbetalningsbelopp för viss serie av MTN framgår närmare av villkoren för erbjudandet.</p> <p>För lån 658 Serie E och F utgörs den underliggande tillgången av en aktiekorg. Storleken på återbetalat belopp uppgår till Nominella Beloppet (för varje enskild investerare det tecknade beloppet) med eventuellt tillägg av Tilläggsbelopp. Storleken på eventuellt Tilläggsbelopp är beroende av prisutvecklingen i de aktier som ingår i aktiekorgen samt av valutakursutvecklingen för USD/SEK.</p>
C.11	<i>Notering av värdepapperet</i>	<p>Banken kommer att ansöka om upptagande till handel av Lånet vid NASDAQ OMX Stockholm AB.</p>

AVSNITT D – RISKER

D.2	<i>Risker relaterade till Banken eller branschen</i>	Innan en investerare beslutar sig för att förvärva MTN som omfattas av detta Prospekt är det viktigt att noggrant analysera de riskfaktorer som bedöms vara av betydelse för Bankens och MTN:s framtida utveckling. Dessa risker inkluderar bland annat makroekonomiska och andra omvärldsrisker samt risker relaterade till Bankens respektive verksamheter, såsom kreditrisk, likviditetsrisk, marknadsrisk och operativ risk. Det kan även finnas ytterligare risker som för närvarande inte är kända för Banken.
D.3	<i>Risker relaterade till värdepapperena</i>	Risker relaterade till MTN inkluderar bland annat risk för prisnedgång på grund av försämrad funktion hos andrahandsmarknaden, ändrad lagstiftning, ändrade villkor och förtida inlösen, valutarestriktioner, politisk risk, risker kopplade till Euroclear-systemets funktionalitet och risk för ändrat kreditbetyg. Beroende på konstruktion av viss MTN kan det finnas särskilda risker relaterade till värdepapperena.

AVSNITT E – ERBJUDANDE

E.2b	<i>Motiv och användning av emissionslikviden</i>	Ej tillämpligt, motivet är inget annat än lönsamhet eller skydd mot vissa risker.
E.3	<i>Erbjudandets former och villkor</i>	Banken kan framställa erbjudanden avseende MTN till investerare direkt eller genom finansiella mellanhänder. Priser och volymer samt villkor för leverans och betalning av erbjudna obligationer bestäms vid varje emission.
E.4	<i>Intressen som har betydelse för erbjudandet</i>	Anställda i Banken och andra fysiska eller juridiska personer som på något sätt är inblandade i ett erbjudande kan komma att inneha MTN. I övrigt har, såvitt Banken vet, sådana personer inte några ekonomiska eller andra relevanta intressen i MTN emitterade under detta Program. Intressen som kan ha särskild betydelse för erbjudandet kan dock komma att anges i de slutliga villkoren för en viss emission.
E.7	<i>Kostnader som åläggs investeraren</i>	Courtage utgår med 1,5 procent, beräknat på placerat belopp, dock lägst med 150 kronor. Med placerat belopp avses tecknat Nominellt Belopp x emissionskurs.