

# Information om ersättningar i Swedbank 2018

Enligt Finansinspektionens föreskrifter (FFFS 2011:1) och  
Europaparlamentets och rådets förordning (EU) nr 575/2013

# Redogörelse för Swedbanks ersättningar 2018

## BAKGRUND

Denna redogörelse har upprättats i enlighet med Finansinspektionens föreskrifter (FFFS 2011:1) och Europaparlamentets och rådets förordning (EU) nr 575/2013 om offentliggörande av information om ersättningar. Redogörelsen beskriver Swedbanks syn på ersättning samt informerar om hur rörlig och fast ersättning fördelas inom koncernen.

## Innehållsförteckning

1. Övergripande beskrivning av ersättning
  - A) Allmänt om ersättning inom Swedbank
  - B) Beskrivning av rörlig ersättning inom Swedbank
  - C) Ersättningspolicyn och beslutsgången
  
2. Kvantitativ information om ersättning 2018
  - A) Ersättningsutfall 2018
  - B) Swedbank konsoliderad situation
  - C) Estland konsoliderad situation
  - D) Lettland konsoliderad situation
  - E) Litauen konsoliderad situation
  - F) Swedbank Hypotek

# 1. Övergripande beskrivning av ersättning

## A) ALLMÄNT OM ERSÄTTNING INOM SWEDBANK

Swedbanks syn på ersättning är att den i möjligaste mån ska vara individuellt utformad och därmed uppmuntra anställda att prestera i linje med Swedbanks mål, strategi och vision. Ersättningen ska även främja anställda att agera efter Swedbanks värdegrund om enkelhet, omtanke och öppenhet eftersom detta anses vara grunden för en framgångsrik och långsiktig verksamhet. Vidare ska den totala ersättningen utformas så att Swedbank attraherar medarbetare med den kompetens som behövs, inom de kostnadsramar som finns.

Flertalet anställda har en fast och en rörlig ersättningsdel som tillsammans med övriga förmåner bildar medarbetarens totala ersättning. Målsättningen är att uppnå en sund balans mellan den rörliga och den fasta ersättningsdelen.

I Sverige omfattas också huvuddelen av medarbetarna av kollektivavtalad pension.

## B) BESKRIVNING AV RÖRLIG ERSÄTTNING INOM SWEDBANK

Rörlig ersättning är en del av ersättningen som syftar till att uppmuntra särskilt beteende och önskade resultat, skapa en harmonisering av belöningar och riskexponering jämfört med dem som gäller för andelsägarna, aktieägarna och anställda samt motivera och fostra till en prestationsdriven kultur inom koncernen.

Den rörliga ersättningen är kopplad till individuell prestation, koncernens totala resultat samt affärsområdets resultat under prestationsåret. Rörlig ersättning är baserad på relevanta, förutbestämda och mätbara kriterier, som fastställs i syfte att öka koncernens långsiktiga värde. Rörlig ersättning är primärt baserad på ett gemensamt riskjusterat vinstmått. Tilldelning av rörlig ersättning förutsätter en positiv ekonomisk vinst (rörelseresultatet efter avdrag för bolagsskatt och kostnad för kapital) på affärsområdesnivå samt koncernnivå.

Rörlig ersättning som tilldelas anställda i kontrollfunktioner bestäms utifrån mål som är kopplade till kontrollfunktionen, oberoende av resultatet i de affärsområden de kontrollerar.

Indrag av rörlig ersättning från styrelsens sida kan ske på grund av koncernens väsentligt försvagade finansiella ställning, påtaglig risk för en sådan försämring eller ett otillbörligt agerande av enskilda individer som påverkat Swedbanks eller affärsområdets resultat negativt.

Det maximala förhållandet mellan rörlig och fast ersättning sätts i enlighet med gällande lagstiftning och får aldrig överstiga det rörliga lönetaket enligt beslut av bolagsstämman och/eller tillämpliga föreskrifter. För anställda vars arbetsuppgifter har en väsentlig inverkan på företagets riskprofil (materiella risktagare) får den rörliga ersättningen inte överstiga 100 % av den årliga fasta ersättningen för varje individ.

Swedbank har för närvarande tre program för rörlig ersättning A) För personal som ingår i det generella programmet, Eken 2018, vilket omfattar majoriteten av de anställda i koncernen. 100% av den rörliga ersättningen i Eken kommer att vara föremål för uppskjutande i tre år och betalas ut i Swedbank-aktier. Uppskjutandeperioden för medlemmar i Group Executive Committee är fem år, följt av en inläsningsperiod om 1 år för hälften av aktierna. B) För personal som omfattas av det individuella programmet 2018, vilket omfattar cirka 570 medarbetare i koncernen, innebär det antingen att ersättningen är aktie och kontantbaserad eller endast kontantbaserad. För materiella risktagare är hälften av den rörliga ersättningen knuten till Swedbank AB:s aktie och hälften består av kontanter. Minst 40 % av den rörliga ersättningen skjuts upp i fyra år, inklusive en ettårig inläsningsperiod för den aktierelaterade delen. För övriga IP deltagare består ersättningen av kontanter där en uppskjutandeperiod tillämpas i vissa fall. C) För personal som ingår i det individuella programmet omfattande ungefär 55 anställda inom Asset Management, IPAM 2018, är hälften av den rörliga ersättningen kopplad till fonder som förvaltas av deltagaren och hälften består av kontanter. Minst 40 % av den rörliga ersättningen kommer att vara föremål för uppskjutande i tre till fem år, följt av en inläsningsperiod för den fondrelaterade delen.

## C) ERSÄTTNINGSPOLICYN OCH BESLUTSGÅNGEN

### Ersättningspolicyn

Ersättningspolicyn anger grunderna och principerna för hur ersättningar inom koncernen ska fastställas, hur policyn ska tillämpas och följas upp samt hur koncernen identifierar vilka anställda som ska anses utgöra materiella risktagare. För att koncernen ska kunna identifiera, mäta, styra, internt rapportera och ha kontroll över de risker som dess verksamhet är förknippad med, ska ersättningar inom koncernen utformas så att de är förenliga med och främjar en effektiv riskhantering och motverkar överdrivet risktagande. Ersättningar till enskilda anställda får inte motverka koncernens långsiktiga intressen.

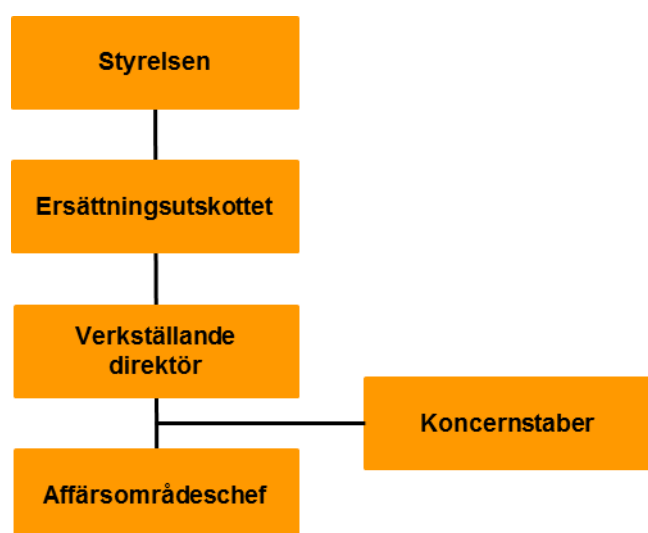
Policyn ses över årligen och vid behov. Styrelsens beslut om införande av ersättningspolicyn föregås av och grundas på en analys av vilka risker som är förenade med koncernens ersättningsystem och policyn.

Swedbanks verkställande direktör och de chefer som ingår i koncernledningen (Group Executive Committee) omfattas av

vid de vid var tid gällande riktlinjerna för ersättning till ledande befattningshavare. Dessa riktlinjer antas av Swedbanks årsstämma i enlighet med 7 kap 61 § aktiebolagslagen.

#### Beslutsgången m.m.

Principerna för rörlig ersättning regleras i ersättningspolicyn som omfattar alla anställda i koncernen. Koncernens HR stab ansvarar för framtagandet av förslag till policy. Processen kring inhämtandet av synpunkter på förslaget till ersättningspolicy följer bankens interna regler för framtagande av policies. Den verkställande direktören och koncernledningens ersättningsutskott rekommenderar att förslaget ska underställas styrelsen för beslut. Policyn bereds av ersättningsutskottet inför beslut i styrelsen. I syfte att säkerställa att ersättningspolicyn följs har Swedbank en utarbetad arbetsordning med tydlig ansvarsfördelning som illustreras av bilden nedan.



**Ersättningsutskottet** är styrelsens utskott för ersättningsfrågor. Styrelsen utser utskottets ledamöter. Det består av minst två och högst fem medlemmar i styrelsen. Utskottets ledamöter ska vara oberoende från Swedbank och koncernledningen. Utskottets ordförande ska ha kunskap och erfarenhet av riskanalys och utskottets ledamöter ska ha erforderlig kunskap och erfarenhet i frågor om ersättning till ledande befattningshavare och riskhantering. Ersättningsutskottet bereder ersättningsfrågor inför behandling och beslut i **styrelsen**. Även ersättningsfrågor som ska beslutas på årsstämma förbereds av ersättningsutskottet. Ersättningsutskottet hade 9 möten under 2018.

**Verkställande direktören** tillsammans med koncernledningens ersättningsutskott utvärderar måluppfyllelse som ligger till grund för rörlig ersättning från respektive affärsområde samt bereder och rekommenderar förslag om utbetalningar, policies och riktlinjer för beslut i styrelsens ersättningsutskott.

**Affärsområdescheferna** ger verkställande direktören beslutsunderlag för sina respektive affärsområden.

**Koncernstaber** består av koncernfunktionerna HR, Finance, Risk, Legal och Compliance. Deras syfte är att stödja verkställande direktören och andra beslutsfattare vid framtagande av instruktioner och detaljerade bestämmelser för rörliga ersättningar inom koncernen. Vissa av funktionerna svarar också för uppföljning och rapportering.

## 2. Kvantitativ information om ersättning 2018

### A) ERSÄTTNINGSFALL 2018

Totalt har en person inom den konsoliderade situationen för Swedbank erhållit en ersättning mellan 1,5-2,0 MEUR 2018.<sup>1</sup> Personen tillhör inte någon av de enheter på undergruppsnivå eller det signifikanta dotterbolag som rapporterats separat. Ytterligare en person har erhållit en ersättning högre än 1,0 MEUR.

Kvantitativ information om ersättning för den konsoliderade situationen för Swedbank och för undergruppsnivåerna i Estland, Lettland och Litauen, med undantag för intressebolag, samt för det signifikanta dotterbolaget Swedbank Hypotek, redovisas nedan. Information om fast och rörlig ersättning, avgångsvederlag samt garanterad rörlig ersättning i samband med nyanställning, för anställda vars arbetsuppgifter har en väsentlig inverkan på företagets riskprofil (materiella risktagare), är uppdelad på ledningsorgan (styrelse), verkställande ledning och affärsområden. Dessutom redovisas totalt kostnadsförd fast och rörlig ersättning 2018 för samtlig personal.

Kommentarer och definitioner för tabellerna nedan:

- Alla angivna belopp är exklusive sociala avgifter
- Fast ersättning inkluderar kostnaden för pensioner.
- Uppskjuten rörlig ersättning anses ej vara intjänad
- Ersättning för verkställande ledning redovisas separat, men är också inkluderad i respektive affärsområde.
- På grund av konfidentiellitet redovisas Swedbank Hypotek enbart på total nivå och avgångsvederlag redovisas inte på affärsområdesnivå för någon av de redovisade enheterna.
- Ledningsorgan definieras som styrelse. Ledningsorganens medlemmar i dotterbolagen avlönas i deras ordinarie anställning och erhåller därför ingen extra ersättning för sina uppdrag i respektive dotterbolags styrelse.
- Verkställande ledning definieras som VD och andra ledande befattningshavare som ingår i den verkställande ledningen.
- Personal som väsentligt kan påverka bankens riskprofil (materiella risktagare) definieras i enlighet med Kommissionens delegerade förordning (EU) nr 604/2014 av den 4 mars 2014 som kompletterar Europaparlamentets och rådets direktiv 2013/36/EU vad gäller tekniska standarder för tillsyn avseende kvalitativa och kvantitativa kriterier för att fastställa personalkategorier vars yrkesutövning har väsentlig inverkan på ett instituts riskprofil. Personal som väsentligt kan påverka bankens riskprofil har definierats utifrån innehavd position per 31 december 2018. Personal inom kapitalförvaltning som identifierats utifrån andra sektorregler, inkluderas inte i definitionen materiella risktagare.
- Antal anställda avser heltidstjänster per 31 december 2018.

<sup>1</sup> Ersättningen omfattar fast lön, rörlig ersättning, pension och andra förmåner.

## B) SWEDBANK KONSOLIDERAD SITUATION

| MSEK   | Materiella risktagare |                       |                         |                      |                     |                         |                     |                |        |
|--|-----------------------|-----------------------|-------------------------|----------------------|---------------------|-------------------------|---------------------|----------------|--------|
|  | Ledningsorgan         | Verkställande ledning | Investment-banktjänster | Privata banktjänster | Kapital-förvaltning | Koncernstabs-funktioner | Kontroll-funktioner | Övriga enheter | Totalt |
| <b>Fast ersättning 2018</b>  | 11                    | 118                   | 292                     | 315                  | 8                   | 140                     | 59                  | 116            | 930    |
| Antal anställda  | 10                    | 17                    | 165                     | 361                  | 7                   | 65                      | 40                  | 87             | 725    |
| <b>Rörlig ersättning 2018</b>  |                       | 3                     | 78                      | 27                   | 0                   | 10                      | 3                   | 5              | 124    |
| varav kontanter, ej uppskjutet   |                       | 0                     | 23                      | 4                    | 0                   | 2                       | 0                   | 0              | 29     |
| varav aktier, ej uppskjutet  |                       | 0                     | 23                      | 4                    | 0                   | 2                       | 0                   | 0              | 29     |
| Varav kontanter, uppskjutet  |                       | 0                     | 15                      | 3                    | 0                   | 1                       | 0                   | 0              | 20     |
| varav aktier, uppskjutet   |                       | 3                     | 18                      | 16                   | 0                   | 5                       | 2                   | 0              | 47     |
| % av fast ersättning   |                       | 2%                    | 27%                     | 9%                   | 5%                  | 7%                      | 5%                  | 4%             | 13%    |
| Antal mottagare  |                       | 13                    | 144                     | 341                  | 7                   | 57                      | 36                  | 54             | 639    |
| <b>Avgångsvederlag utbetalt 2018</b>   |                       |                       |                         |                      |                     |                         |                     |                |        |
| Högsta avgångsvederlaget till enskild person   |                       |                       |                         |                      |                     |                         |                     |                |        |
| Antal mottagare  |                       |                       |                         |                      |                     |                         |                     |                |        |
| <b>Avgångsvederlag tilldelat 2018</b>  |                       |                       |                         | -                    | -                   | -                       | -                   | -              | 14     |
| Högsta avgångsvederlaget till enskild person   |                       |                       |                         | -                    | -                   | -                       | -                   | -              | 9      |
| Antal mottagare  |                       |                       |                         | -                    | -                   | -                       | -                   | -              | 6      |
| <b>Garanterad rörlig ersättning 2018</b>   |                       |                       |                         | -                    |                     |                         |                     |                | 5      |
| Antal mottagare  |                       |                       |                         | -                    |                     |                         |                     |                | 6      |
|  |                       |                       |                         |                      |                     |                         |                     |                |        |
| <b>Rörlig uppskjuten ersättning intjänad 2014, utbetald 2018</b>   |                       | 7                     | 38                      | 25                   | 1                   | 7                       | 4                   | 8              | 83     |
| <b>Rörlig uppskjuten ersättning intjänad 2015-2017, ej utbetald</b>  |                       | 8                     | 85                      | 46                   | 1                   | 18                      | 8                   | 12             | 170    |
| <b>Rörlig ersättning intjänad under tidigare år, som under 2018 har minskats genom justering av prestationen</b> |                       |                       |                         |                      |                     |                         |                     |                |        |

Data för alla anställda i den konsoliderade situationen:

|                               |        |
|-------------------------------|--------|
| Antal anställda               | 14 865 |
| Fast ersättning 2018 (MSEK)   | 7 355  |
| Rörlig ersättning 2018 (MSEK) | 649    |
| Rörlig % av fast ersättning   | 9%     |

## C) ESTLAND KONSOLIDERAD SITUATION

| MSEK   | Materiella risktagare |                         |                      |                     |                         |                     |                |        |
|--|-----------------------|-------------------------|----------------------|---------------------|-------------------------|---------------------|----------------|--------|
|  | Verkställande ledning | Investment-banktjänster | Privata banktjänster | Kapital-förvaltning | Koncernstabs-funktioner | Kontroll-funktioner | Övriga enheter | Totalt |
| <b>Fast ersättning 2018</b>  | 7                     | 6                       | 35                   | -                   | 8                       | 4                   | 10             | 63     |
| Antal anställda  | 6                     | 7                       | 59                   | -                   | 9                       | 9                   | 7              | 88     |
| <b>Rörlig ersättning 2018</b>  | 2                     | 3                       | 6                    | -                   | 1                       | 1                   | 1              | 11     |
| varav kontanter, ej uppskjutet   | 0                     | 1                       | 1                    | -                   | -                       | -                   | -              | 2      |
| varav aktier, ej uppskjutet  | 0                     | 1                       | 1                    | -                   | -                       | -                   | -              | 2      |
| Varav kontanter, uppskjutet  | 1                     | 1                       | 1                    | -                   | -                       | -                   | -              | 2      |
| varav aktier, uppskjutet   | 1                     | 1                       | 3                    | -                   | 1                       | 1                   | 1              | 6      |
| % av fast ersättning   | 24%                   | 49%                     | 18%                  | -                   | 9%                      | 9%                  | 10%            | 18%    |
| Antal mottagare  | 6                     | 7                       | 59                   | -                   | 8                       | 5                   | 7              | 87     |
| <b>Avgångsvederlag utbetalat 2018</b>  |                       |                         |                      |                     |                         |                     |                |        |
| Högsta avgångsvederlaget till enskild person   |                       |                         |                      |                     |                         |                     |                |        |
| Antal mottagare  |                       |                         |                      |                     |                         |                     |                |        |
| <b>Avgångsvederlag tilldelat 2018</b>  |                       |                         |                      |                     |                         |                     |                |        |
| Högsta avgångsvederlaget till enskild person   |                       |                         |                      |                     |                         |                     |                |        |
| Antal mottagare  |                       |                         |                      |                     |                         |                     |                |        |
| <b>Garanterad rörlig ersättning 2018</b>   |                       |                         |                      |                     |                         |                     |                |        |
| Antal mottagare  |                       |                         |                      |                     |                         |                     |                |        |
| <b>Rörlig uppskjuten ersättning intjänad 2014, utbetald 2018</b>   | 1                     | 0                       | 5                    | -                   | 1                       | 0                   | 1              | 8      |
| <b>Rörlig uppskjuten ersättning intjänad 2015-2017, ej utbetald</b>  | 2                     | 1                       | 9                    | -                   | 1                       | 0                   | 2              | 14     |
| <b>Rörlig ersättning intjänad under tidigare år, som under 2018 har minskats genom justering av prestationen</b> |                       |                         |                      |                     |                         |                     |                |        |

Data för alla anställda i den konsoliderade situationen:

|                               |       |
|-------------------------------|-------|
| Antal anställda               | 2 357 |
| Fast ersättning 2018 (MSEK)   | 583   |
| Rörlig ersättning 2018 (MSEK) | 43    |
| Rörlig % av fast ersättning   | 7%    |

## D) LETTLAND KONSOLIDERAD SITUATION

| MSEK   | Materiella risktagare |                         |                      |                     |                         |                     |                |        |
|--|-----------------------|-------------------------|----------------------|---------------------|-------------------------|---------------------|----------------|--------|
|  | Verkställande ledning | Investment-banktjänster | Privata banktjänster | Kapital-förvärtning | Koncernstabs-funktioner | Kontroll-funktioner | Övriga enheter | Totalt |
| <b>Fast ersättning 2018</b>  | 10                    | 4                       | 28                   | 2                   | 3                       | 3                   | 3              | 41     |
| Antal anställda  | 8                     | 6                       | 49                   | 4                   | 4                       | 5                   | 3              | 71     |
| <b>Rörlig ersättning 2018</b>  | 2                     | 1                       | 6                    | 0                   | 0                       | 0                   | 0              | 8      |
| varav kontanter, ej uppskjutet   | 0                     | 0                       | 1                    | 0                   |                         |                     |                | 1      |
| varav aktier, ej uppskjutet  | 0                     | 0                       | 1                    | 0                   |                         |                     |                | 1      |
| Varav kontanter, uppskjutet  | 0                     | 0                       | 1                    | 0                   |                         |                     |                | 1      |
| varav aktier, uppskjutet   | 1                     | 0                       | 2                    | 0                   | 0                       | 0                   | 0              | 4      |
| % av fast ersättning   | 22%                   | 29%                     | 20%                  | 12%                 | 10%                     | 10%                 | 10%            | 19%    |
| Antal mottagare  | 8                     | 5                       | 48                   | 4                   | 4                       | 5                   | 3              | 69     |
| <b>Avgångsvederlag utbetalat 2018</b>  |                       |                         |                      |                     |                         |                     |                |        |
| Högsta avgångsvederlaget till enskild person   |                       |                         |                      |                     |                         |                     |                |        |
| Antal mottagare  |                       |                         |                      |                     |                         |                     |                |        |
| <b>Avgångsvederlag tilldelat 2018</b>  |                       |                         |                      |                     |                         |                     |                |        |
| Högsta avgångsvederlaget till enskild person   |                       |                         |                      |                     |                         |                     |                |        |
| Antal mottagare  |                       |                         |                      |                     |                         |                     |                |        |
| <b>Garanterad rörlig ersättning 2018</b>   |                       |                         |                      |                     |                         |                     |                |        |
| Antal mottagare  |                       |                         |                      |                     |                         |                     |                |        |
|  |                       |                         |                      |                     |                         |                     |                |        |
| <b>Rörlig uppskjuten ersättning intjänad 2014, utbetald 2018</b>   | 1                     | 0                       | 3                    | 0                   | 0                       | 0                   | 0              | 5      |
| <b>Rörlig uppskjuten ersättning intjänad 2015-2017, ej utbetald</b>  | 3                     | 1                       | 8                    | 0                   | 0                       | 1                   | 1              | 11     |
| <b>Rörlig ersättning intjänad under tidigare år, som under 2018 har minskats genom justering av prestationen</b> |                       |                         |                      |                     |                         |                     |                |        |

Data för alla anställda i den konsoliderade situationen:

|                               |       |
|-------------------------------|-------|
| Antal anställda               | 1 492 |
| Fast ersättning 2018 (MSEK)   | 328   |
| Rörlig ersättning 2018 (MSEK) | 22    |
| Rörlig % av fast ersättning   | 7%    |



## E) LITAUEN KONSOLIDERAD SITUATION

| MSEK   | Materiella risktagare |                         |                      |                     |                         |                     |                |        |
|--|-----------------------|-------------------------|----------------------|---------------------|-------------------------|---------------------|----------------|--------|
|  | Verkställande ledning | Investment-banktjänster | Privata banktjänster | Kapital-förvaltning | Koncern-stabsfunktioner | Kontroll-funktioner | Övriga enheter | Totalt |
| <b>Fast ersättning 2018</b>  | 12                    | 5                       | 36                   | -                   | 3                       | 2                   | 3              | 50     |
| Antal anställda  | 6                     | 4                       | 75                   | -                   | 5                       | 5                   | 4              | 94     |
| <b>Rörlig ersättning 2018</b>  | 2                     | 0                       | 7                    | -                   | 0                       | 0                   | 0              | 8      |
| varav kontanter, ej uppskjutet   | 0                     | 0                       | 1                    | -                   | -                       | -                   | -              | 1      |
| varav aktier, ej uppskjutet  | 0                     | 0                       | 1                    | -                   | -                       | -                   | -              | 1      |
| Varav kontanter, uppskjutet  | 0                     | 0                       | 1                    | -                   | -                       | -                   | -              | 1      |
| varav aktier, uppskjutet   | 1                     | 0                       | 3                    | -                   | 0                       | 0                   | 0              | 4      |
| % av fast ersättning   | 16%                   | 11%                     | 18%                  | -                   | 8%                      | 9%                  | 10%            | 16%    |
| Antal mottagare  | 6                     | 3                       | 69                   | -                   | 4                       | 4                   | 4              | 85     |
| <b>Avgångsvederlag utbetalat 2018</b>  |                       |                         |                      |                     |                         |                     |                |        |
| Högsta avgångsvederlaget till enskild person   |                       |                         |                      |                     |                         |                     |                |        |
| Antal mottagare  |                       |                         |                      |                     |                         |                     |                |        |
| <b>Avgångsvederlag tilldelat 2018</b>  |                       |                         |                      |                     |                         |                     |                |        |
| Högsta avgångsvederlaget till enskild person   |                       |                         |                      |                     |                         |                     |                |        |
| Antal mottagare  |                       |                         |                      |                     |                         |                     |                |        |
| <b>Garanterad rörlig ersättning 2018</b>   |                       |                         |                      |                     |                         |                     |                |        |
| Antal mottagare  |                       |                         |                      |                     |                         |                     |                |        |
| <b>Rörlig uppskjuten ersättning intjänad 2014, utbetald 2018</b>   | 1                     | 0                       | 5                    | -                   | 0                       | 0                   | 0              | 6      |
| <b>Rörlig uppskjuten ersättning intjänad 2015-2017, ej utbetald</b>  | 2                     | 1                       | 9                    | -                   | 1                       | 0                   | 1              | 11     |
| <b>Rörlig ersättning intjänad under tidigare år, som under 2018 har minskats genom justering av prestationen</b> |                       |                         |                      |                     |                         |                     |                |        |

Data för alla anställda i den konsoliderade situationen:

|                               |       |
|-------------------------------|-------|
| Antal anställda               | 2 030 |
| Fast ersättning 2018 (MSEK)   | 365   |
| Rörlig ersättning 2018 (MSEK) | 24    |
| Rörlig % av fast ersättning   | 7%    |

## F) SWEDBANK HYPOTEK

| MSEK   | Materiella risktagare |
|--|-----------------------|
|  | Totalt                |
| <b>Fast ersättning 2018</b>  | 4                     |
| Antal anställda  | 4                     |
| <b>Rörlig ersättning 2018</b>  | 0                     |
| varav kontanter, ej uppskjutet   |                       |
| varav aktier, ej uppskjutet  |                       |
| Varav kontanter, uppskjutet  |                       |
| varav aktier, uppskjutet   | 0                     |
| % av fast ersättning   | 3%                    |
| Antal mottagare  | 3                     |
| <b>Avgångsvederlag utbetalat 2018</b>  |                       |
| Högsta avgångsvederlaget till enskild person   |                       |
| Antal mottagare  |                       |
| <b>Avgångsvederlag tilldelat 2018</b>  |                       |
| Högsta avgångsvederlaget till enskild person   |                       |
| Antal mottagare  |                       |
| <b>Garanterad rörlig ersättning 2018</b>   |                       |
| Antal mottagare  |                       |
|  |                       |
| <b>Rörlig uppskjuten ersättning intjänad 2014, utbetald 2018</b>   | 0                     |
| <b>Rörlig uppskjuten ersättning intjänad 2015-2017, ej utbetald</b>  | 0                     |
| <b>Rörlig ersättning intjänad under tidigare år, som under 2018 har minskats genom justering av prestationen</b> |                       |

## Data för alla anställda:

|                               |    |
|-------------------------------|----|
| Antal anställda               | 8  |
| Fast ersättning 2018 (MSEK)   | 9  |
| Rörlig ersättning 2018 (MSEK) | 0  |
| Rörlig % av fast ersättning   | 4% |