



# Hälsinglands Sparbank

Pelare 3 rapport 2017-09-30

ÖPPEN

# INNEHÅLLSFÖRTECKNING

1. Inledning
2. Hälsinglands Sparbank – Pelare 3 rapport
  - 2.1 Resultat
3. Organisation
  - 3.1 Styrelse- och ledningsinformation
  - 3.2 Mångfald
  - 3.3 Riskutskott
  - 3.4 Arbetsutskott
4. Ersättningspolitik
5. Riskhantering
  - 5.1 Riskstrategi och Riskaptit
  - 5.2 Tre försvarslinjer
  - 5.3 Riskfunktionens organisation
    - 5.3.1 Rapportering
6. Kapitalhantering
  - 6.1 Kapitalbas
  - 6.2 Kapitalkrav
  - 6.3 Kapitaltäckning och kapitalbehov
7. Risker i verksamheten
  - 7.1 Strategisk risk/ Affärsrisk
  - 7.2 Kreditrisk
  - 7.3 Operativrisk
  - 7.4 Likviditetsrisk
  - 7.5 Marknadsrisk
8. Bruttosoliditet
9. Styrelsens yttrande om riskhantering

# 1 Inledning

Denna rapport innehåller information om Hälsinglands Sparbanks, org.nr 587500-7196, risker, riskhantering och kapital i enlighet med Finansinspektionens föreskrifter (FFFS 2014:12) om tillsynskrav och kapitalbuffertar, Finansinspektionens föreskrifter (FFFS 2010:7) om hantering av likviditetsrisker för kreditinstitut och värdepappersbolag, EU direktiv 2013/36/EU om behörighet att utöva verksamhet i kreditinstitut och om tillsyn av kreditinstitut samt EU förordning 575/2013 om tillsynskrav för kreditinstitut och värdepappersföretag (CRR).

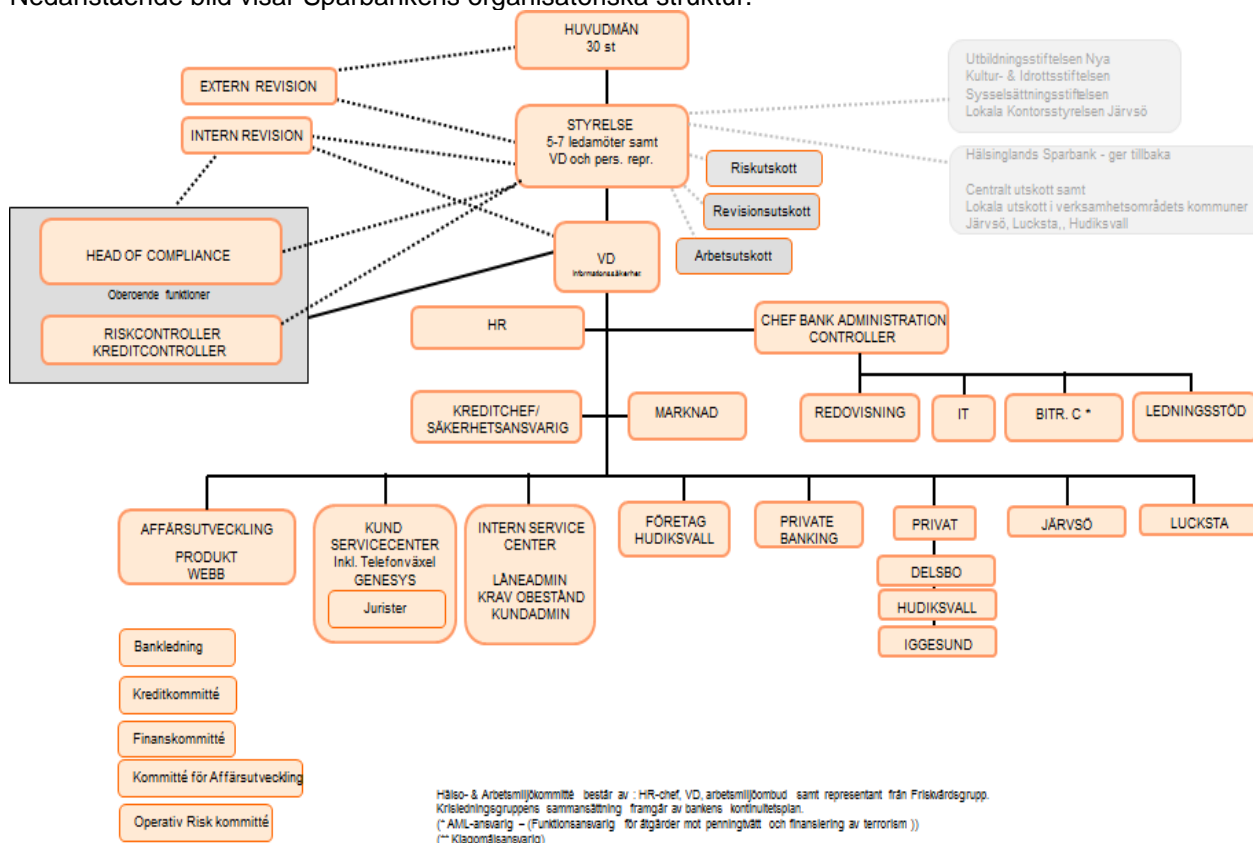
## 2 Hälsinglands Sparbank - Pelare 3 rapport 2017-09-30

Hälsinglands Sparbank är en fristående och stark lokalt förankrad fullservicebank. Vi vänder oss till privatpersoner, företag och organisationer samt stiftelser, som vill ha djup kunskap, ekonomisk överblick samt trygga och starka relationer.

Bankens vision är att vara banken där alla vill vara kund. Det vill banken åstadkomma genom att leva efter ledorden Omtanke, Tillgänglighet, Enkelhet. Bankens VD, styrelse, huvudmän och medarbetare, leder och driver banken med utgångspunkt och insikt om att vi har banken till låns och därmed också har ansvar att lämna över den till kommande generationer i bästa författning.

## 3 Organisation

Nedanstående bild visar Sparbankens organisatoriska struktur.



ÖPPEN

## 3.1 Styrelse- och ledningsinformation

**Huvudmännen** företräder bankens insättare, fastställer bankens resultat- och balansräkning, beslutar om disposition av bankens vinst eller förlust samt beslutar om ansvarsfrihet för styrelseledamöter.

På sparbanksstämman ska huvudmännen utse bankens styrelse, revisorer och valberedning. Huvudmännen har även ett ansvar för att övervaka sparbankens förvaltning, hålla sig uppdaterade om dess utveckling och satsningar. En huvudman har dock inte, legalt, samma personliga ansvar som åligger respektive styrelseledamot. Vid stämman väljer huvudmännen ordförande och vice ordförande.

**Valberedningen** ska planera för succession i styrelsen och då beakta att styrelsen som kollektiv, vid var tid, innehar tillräcklig expertis, erfarenhet, kompetens och förståelse för bankens verksamhet och inriktning. De ska även säkerställa att styrelseledamöterna har de personliga kvaliteter, däribland professionalitet och personlig integritet, som krävs för att fullgöra uppgifterna. Valberedningen ska komma in med ett välgrundat, dokumenterat förslag till styrelsen i god tid innan sparbanksstämman. Det ingår i valberedningens uppdrag att lämna förslag på styrelsearvoden och eventuell, om det är aktuellt, ersättning för utskottsarbete.

**Styrelsen** har det yttersta ansvaret för styrning av Sparbankens verksamhet.

Styrelsen ska förvalta bankens angelägenheter i enlighet med vad som föreskrivs i vid var tid gällande regelverk.

Styrelsen utvärderar VD:s arbete och vid behov tillsätter eller entledigar VD och VD:s ställföreträdare.

**VD** ansvarar för den löpande förvaltningen av bankens angelägenheter enligt styrelsens riktlinjer och anvisningar,

Sparbanken arbetar löpande med kompetensutveckling för VD, styrelseledamöter samt övrig personal.

Ytterligare information om huvudmän, styrelseledamöterna inklusive information om andra styrelseuppdrag och VD finns tillgängligt på Bankens hemsida.

## 3.2 Mångfald

Inom Hälsinglands Sparbank ansvarar styrelsen för att banken arbetar med och verkar för styrelsens mångfald. Valberedningen i sparbanken ska i sitt arbete följa Policy för styrelsens och ledningens lämplighetsbedömning och mångfald som beskriver principer och mål för styrelsens mångfald.

Enligt sparbankens reglemente ska styrelsen bestå av minst 5 och högst 7 ledamöter som är valda av huvudmännen på stämman. Det ska vid val av styrelse alltid eftersträvas att styrelsen som helhet har nödvändigt kunnande och erfarenhet om det samhälls-, affärs- och kulturförhållanden som råder i de regioner och marknadsområden där bankens huvudsakliga verksamhet bedrivs.

När styrelsen ska tillsättas ska kompetens, erfarenhet och bakgrund inom den finansiella sektorn kopplat till bankverksamhet beaktas och i synnerhet kopplat till Hälsinglands Sparbanks verksamhet. Styrelsen ska med hänsyn till Hälsinglands Sparbanks verksamhet, aktuella förhållanden och utvecklingsskede samt strategi och kommande mål ha en ändamålsenlig sammansättning som är präglad av mångsidighet, bredd och relevanta kunskaper.

Sparbankens styrelseuppdrag ska grundas på förtjänst varvid det främsta syftet är att upprätthålla och kontinuerligt förbättra effektiviteten i styrelsen samt förtroendet för bankens styrning, riskhantering och kontroll. För att kunna fullgöra detta behövs det en bredd av egenskaper, kompetenser och erfarenheter. För att uppnå det ska banken sträva efter mångfald i styrelsen avseende bland annat kön, ålder, utbildning, geografisk härkomst, utbildning och yrkesmässig bakgrund.

### 3.3 Riskutskott

För att ge råd till styrelsen om frågor som har med sparbankens riskstrategi och principer för riskhantering att göra, finns det ett Riskutskott i sparbanken. Styrelsen behåller dock det övergripande riskansvaret.

Riskutskottets uppgifter består främst av följande:

- Bedöma bankens, av styrelsen årligen beslutade, riskstrategi samt riskaptiter för respektive väsentlig riskkategori som banken är exponerad för, från tid till annan.
- Övervaka implementeringen av sparbankens riskstrategi och principer för riskhantering i verksamheten.
- Bedöma och undersöka om incitamenten i ersättningsystemet tar hänsyn till sparbankens likviditet, risk, kapital samt för sparbankens resultat.
- Kontrollera att priser på tillgångar och skulder som tillhandahålls till kunder beaktar sparbankens riskstrategi och affärsmodell. Om inte, ska riskutskottet ta fram och presentera en åtgärdsplan för styrelsen.

Frekvensen för utskottets möten är 3 gånger per år eller oftare vid behov.

### 3.4 Arbetsutskott

**Arbetsutskottet** fattar beslut i kreditfrågor enligt kreditpolicyn och vad som där i gäller för styrelsen. Arbetsutskott äger även rätt att fatta beslut i andra frågor, där extraordinär skyndsamhet är påkallad. Besluten ska protokollföras och rapporteras till styrelsen vid nästkommande styrelsemöte. AU ska vara enigt för att beslut ska gälla.

## 4 Ersättningspolitik

Bankens styrelse har en fastställd Ersättningspolicy där grunder och principer för ersättningar till anställda i Hälsinglands Sparbank samt hur styrelsen ska styra, analysera, mäta och kontrollera de risker som rörliga ersättningsystem kan medföra för banken, direkt (ekonomisk skada) eller indirekt (allmänhetens förtroende). Samtliga ersättningsystem ska uppfattas som sunda och rimliga, kopplade till långsiktigt värdeskapande samt innebära en väl avvägd risknivå för sparbanken.

Mer information om ersättningar och Ersättningspolicyn finns att läsa på bankens hemsida;

[www.halsinglandssparbank.se](http://www.halsinglandssparbank.se)

## 5 Riskhantering

Finansinspektionens föreskrifter och allmänna råd om styrning, riskhantering och kontroll i kreditinstitut (FFFS 2014:1) anger att ett företag ska ha interna regler för sin riskhantering.

Genom bankens Riskpolicy fastställer styrelsen i Hälsinglands Sparbank de övergripande interna reglerna för företagets riskhantering. Riskhanteringen i Hälsinglands Sparbank syftar till att en hög riskmedvetenhet och sund riskkultur upprätthålls och är väl integrerad i sparbankens organisations- och beslutsstruktur. Målet för sparbankens riskhantering är att identifiera, mäta och analysera samtliga risker som kan förhindra att bolaget når sina mål.

### 5.1 Riskstrategi och riskaptit

Hälsinglands Sparbanks affärsidé är att vara en fristående och lokalt förankrad fullservicebank med fokus på våra geografiska huvudmarknader (Hudiksvalls, Ljusdals och Sundsvall kommun). Banken fokuserar på långa kundrelationer med främst medelstora och mindre kunder där närheten till och god kännedomen om kunderna är väsentliga inslag för att begränsa riskerna. Att ta väl övervägda risker för att generera intäkter är grundläggande för bankverksamheten, risken skall dock alltid vägas mot den förväntade avkastningen. Bankens löpande riskhantering syftar till att identifiera, mäta och reducera riskerna. Nedan beskrivs de riskkategorier inom vilka sparbanken möter risker, detaljerade regler för styrning och hantering finns för respektive riskkategori fastställda i enskilda styrdokument.

- Strategisk risk/affärsrisk
- Kreditrisk
- Marknadsrisk
- Likviditetsrisk
- Operativ risk

Risk	Riskaptit
<b>Strategisk risk/affärsrisk</b>	Låg
<b>Kreditrisk</b>	Över tid bör kreditförlusterna understiga 0,3 % av utestående lånestock, max 1,5% enskilt år
<b>Marknadsrisk</b>	Duration max +/- 3 år, ränterisk vid 2 % ränteförändring max 5 % av kapitalbasen
<b>Likviditetsrisk</b>	Inlåning/Utlåning ska aldrig understiga 100 %
<b>Operativ risk</b>	1,5 mkr per år



## 5.2 Tre försvarslinjer

Sparbanken är organiserad utifrån principen om de tre försvarslinjerna vilket utgör utgångspunkten för ansvarsfördelningen kopplat till intern styrning och kontroll i banken

### Första försvarslinjen

I första försvarslinjen återfinns verksamheten vilka ansvarar för att utföra det dagliga operativa arbetet. Det ligger på verksamhetens ansvar att ta risker som ligger i linje med styrelsens mål och riskaptit, att sätta pris på risken samt att rapportera hur riskläget ser ut till ledningen och till andra försvarslinjen. Alla inom första försvarslinjen ansvarar för att utföra detta arbete i enlighet med såväl externa som interna regelverk.

### Andra försvarslinjen

I andra försvarslinjen återfinns bankens riskkontrollfunktion och compliancefunktion. Riskkontroll- och compliancefunktionens ansvar är att understödja första försvarslinjen i riskarbetet, övervaka och utmana utfallet av verksamhetens arbete samt utvärdera regelefterlevnad. Inom ramen för andra försvarslinjens uppgifter ingår att sätta standarder och metoder, stödja riskvärderingen samt aggregera och analysera utfall.

### Tredje försvarslinjen

I tredje försvarslinjen återfinns bankens internrevisionsfunktion. Internrevisionen ansvarar för att på styrelsens uppdrag oberoende och objektivt utvärdera och bedöma effektiviteten i bankens hela ramverk för intern styrning och kontroll, samt bidra med rekommendationer och förslag till utveckling och förbättring av densamma.

## 5.3 Riskfunktionens organisation

Funktionen för riskkontroll ansvarar för identifiering, mätning och kontroll av de risker som är relevanta i sparbankens verksamhet samt för löpande riskrapportering till styrelse och VD. Sparbankens funktion för riskkontroll är direkt underställd VD och rapporterar direkt till styrelsen/*styrelsens riskutskott* och VD. Funktionen för riskkontroll återfinns inom andra försvarslinjen.

### 5.3.1 Rapportering

Riskkontrollfunktionen ska kontinuerligt till styrelsen och riskutskottet, om ett sådant är inrättat, VD. och övriga funktioner som behöver ha denna information rapportera om bankens riskexponering och dess utveckling samt regelbundet, minst kvartalsvis, till styrelsen rapportera sin bedömning såväl muntligt som skriftligt.

Riskkontrollfunktionen ska regelbundet, minst kvartalsvis, rapportera om väsentliga brister och risker till styrelsen, riskutskottet om ett sådant inrättats, och VD. Rapporterna ska följa upp tidigare rapporterade brister och risker och redogöra för varje ny identifierad väsentlig brist och risk. En konsekvensanalys och rekommendation till åtgärd ska även ingå i rapporten.

Om allvarliga brister eller brister av principiell betydelse avseende risker som sparbankens exponerats för upptäckts, ska VD ofördröjligen informeras om saken och rapport ges in till styrelsen.

## 6 Kapitalhantering

### 6.1 Kapitalbas

Enligt CRR ska Sparbanken upprätthålla en kapitalbas som vid var tidpunkt uppfyller följande minimikrav, uttryckt i procent av det riskvägda exponeringsbeloppet:

- Kärnprimärkapitalrelation om minst 4,5 procent.
- Primärkapitalrelation om minst 6 procent.
- Total kapitalrelation om minst 8 procent.

I tillägg till minimikapitalkraven ska kreditinstitut hålla en kapitalkonserveringsbuffert om 2,5 procent av riskvägda exponeringsbeloppet. Sparbanken håller från och med september 2015 en kontracyklisk kapitalbuffert utöver minimikapitalkrav och kapitalkonserveringsbuffert i enlighet med FFFS 2014:33. Den av Finansinspektionens i nuläget beslutade nivån uppgår till 2,0 procent av det riskvägda exponeringsbeloppet.

Belopp i tkr	2017-09-30
Kapitalbas	
Reservfond	674 546
Fond för verkligt värde	173 726
<b>Kärnprimärkapital före lagstiftningsjusteringar</b>	<b>848 272</b>
Avräkning aktier och andra tillskott	-167 468
Värdejusteringar på grund av kraven på försiktig värdering	-715
<b>Kärnprimärkapital</b>	<b>680 089</b>
<b>Supplementärt kapital</b>	<b>0</b>
<b>Kapitalbas</b>	<b>680 089</b>



## 6.2 Kapitalkrav

Beräkning av kapitalkrav är utförd i enlighet med CRR, lagen (2014:966) om kapitalbuffertar, lagen (2014:967) om införande av buffertlagen och Finansinspektionens föreskrifter (FFFS 2014:12) om tillsynskrav och kapitalbuffertar. Bankens kontracykliska buffert är beräknad på svenska kreditriskexponeringar så när som på 2 mindre placeringar i likviditetsportföljen (enl CRR440.1). Sparbanken tillämpar schablonmetoden för beräkning av kreditrisk. Kapitalkravet för kreditrisker framgår nedan.

	<b>Kapitalkrav</b>	<b>Riskvägt exponeringsbelopp</b>
<i>Kreditrisk enligt schablonmetoden</i>		
Exponeringar inom den offentliga sektorn	0	0
Exponeringar mot institut <i>varav motpartsrisk</i>	4 944	61 798
Exponeringar mot företag	96 672	1 208 403
Exponeringar mot hushåll	105 197	1 314 960
Säkrade genom panträtt i fast egendom	58 526	731 575
Fallerade exponeringar	1 371	17 133
Exponeringar i form av säkerställda obligationer	844	10 546
Aktieexponeringar	6 780	84 756
Övriga poster	1 697	21 212
<b>Summa exponeringar som redovisas enligt schablonmetoden</b>	<b>276 031</b>	<b>3 450 383</b>
<b>Marknadsrisk enligt schablonmetoden</b>		
Valutakursrisk	0	0
<b>Summa exponeringsbelopp för marknadsrisk</b>	<b>0</b>	<b>0</b>

---

Sparbanken tillämpar basmetoden för beräkning av operativa risker och kapitalkravet för operativa risker framgår nedan.

<b>Operativ risk</b>		
Operativ risk enligt basmetoden	26 264	328 174
<b>Summa exponeringsbelopp för operativ risk</b>	<b>26 264</b>	<b>328 174</b>

Kapitalkrav för kreditvärdighetsjusteringsrisk enligt schablonmetoden	486	6 075
<b>Summa riskvägt exponeringsbelopp och kapitalkrav</b>	<b>302 781</b>	<b>3 784 632</b>

ÖPPEN

## 6.3 Kapitaltäckning och kapitalbehov

Kapitalkravet för kreditrisker och operativa risker uppgick per 2017-09-30 till 276 mkr respektive 26 mkr. Kapitalkravet för kreditvärdighetsjustering uppgick till 0,5 mkr. Med en kapitalbas på 680 mkr ger det en total kapitalrelation på 17,97 procent för banken. Primärkapitalet uppgick vid samma tidpunkt till 680 mkr vilket ger en kärnprimärkapitalrelation på 17,97 procent. Bankens har i huvudsak svenska kreditexponeringar.

<b>Buffertkrav</b>	
- Kapitalkonserveringsbuffert	94 616
- Kontracykliskbuffert	75 693
Kapitalkrav inkl buffertkrav	473 090
Kapitalkrav Pelare 2	111 634
<b>Totalt kapitalkrav</b>	<b>584 724</b>

<b>Kapitalrelationer, Buffertar mm</b>	
Kärnprimärkapitalrelation	17,97%
Kapitaltäckningsgrad	17,97%
Buffertkrav	4,50%
- Kapitalkonserveringsbuffert	2,50%
- Kontracykliskbuffert	2,00%
Kärnprimärkapital tillgängligt att använda som buffert	8,97%

## 7 Risker i verksamheten

### 7.1 Strategisk risk/ affärsrisk

#### Definition

Risk för förluster till följd av felriktade affärsbeslut, otillräckligt eller felaktigt genomförande av beslut eller oförmåga att reagera adekvat på förändringar i sparbankens omvärld.

#### Riskaptit

Bankens strategiska risk/affärsrisk skall hållas på en låg nivå vilket innebär att samtliga affärsbeslut ska vara utförligt analyserade och väl övervägda innan genomförande. Bankens löpande beslut skall alltid ta hänsyn till den påverkan de kan få på bankens kapitalisering.

Bankens riskaptit för kapitalrelationen innebär att den skall ligga i intervallet 16-22%.

### 7.2 Kreditrisk

#### Definition

Kreditrisk delas upp i tre underkategorier; motpartsrisk, avvecklingsrisk och koncentrationsrisk. Motpartsrisk avser risken att sparbanken inte erhåller betalning enligt överenskommelse och/eller kommer att göra en förlust på grund av motpartens oförmåga att infria sina förpliktelser samt att ställda säkerheter inte täcker fordran. Den bakomliggande transaktionen kan t.ex. avse en kredit, en garanti, ett derivatinstrument eller ett värdepapper.

Avvecklingsrisk avser risk för förluster orsakade av att en motpart inte fullgör sitt åtagande i samband med att en transaktion går till förfall (leverans/betalning).

Koncentrationsrisk avser bland annat stora exponeringar eller koncentration till specifika motparter, sektorer eller geografier.

#### Riskaptit

Bankens kredit och placeringsportfölj skall vara väldiversifierad med en sammantagen lågriskprofil. I bankens kreditinstruktion finns aptiter och limiter beskrivna för bankens kreditverksamhet.

- Riskaptiten för motpartsrisk är låg vilket innebär att samtliga kreditbeslut ska vara väl underbyggda och analyserade samt att sparbanken ska tacka nej till osäkra motparter.

- Aptiten för koncentrationsrisk är begränsad( aptiter för branschfördelning, säkerhet, affärsområde, riskklasser mm finns i kreditinstruktionen)

#### Riskhantering

Kreditrisken är den viktigaste risken för Sparbankens både genom att kreditgivning är Sparbankens kärnverksamhet och kreditrisken utgör den största delen i beräkningen av Sparbankens kapitalkrav. Kreditrisker förekommer i hela processen vid kreditgivning och beaktas i samtliga moment som prospektering, beredning, utbetalning och under löptiden. Det är därför centralt att det finns en god hantering av kreditrisker. Detta säkerställs bland annat genom ett heltäckande regelverk för kreditgivning. Därtill är en rättvisande riskklassificering av krediterna synnerligen viktig samt även

ÖPPEN

säkerställandet av att kreditriskmodellerna som används fungerar ändamålsenligt. För befintliga kreditengagemang ligger fokus på löpande utvärdering i syfte att identifiera förhöjda kreditrisker och vidta åtgärder för att förebygga kreditförluster. I detta ingår till exempel att värdera och utvärdera säkerheterna för krediterna. Slutligen säkerställs årligen genom Bankens interna kapital och utvärderingsprocess att tillräckligt kapital hålls för att täcka oväntade kreditförluster.

### Mätning och analys av kreditrisk

Banken mäter sina kreditrisker löpande. Portföljen genomlysas ur flera olika dimensioner som; riskklasser, säkerheter, tillkommande volymer, osäkerhetsnivåer med mera. Banken kapitaltäckar sina kreditrisker enligt schablonmetoden.

En del i mätningen och hanteringen av kreditrisker utgörs av stresstester. Stresstesterna utförs årligen inom ramen för den interna kapital- och likviditetsutvärderingen.

### Riskklassificering

Riskklass provas och fastställs i samband med beslut för kreditgivning och kredituppföljning. Riskklassen ligger till grund och påverkar omfattningen av analys och dokumentation av kunden samt hur kunden ska följas upp. Kunder med låg risk kan hanteras i en enklare och snabbare kreditprocess. Kunder med högre risk leder till ökade uppföljningskrav.

### Säkerheter

Sparbankens utlåningsverksamhet bedrivs främst i form av utlåning mot säkerhet i fastigheter vilket Banken har lång erfarenhet och robusta rutiner för.

### Kreditriskjusteringar

Sparbanken utvärderar kontinuerligt om ett nedskrivningsbehov finns, och om det finns objektiva belägg för att så är fallet så klassas fordringarna som osäkra. Som objektiva belägg på att nedskrivningsbehov föreligger och att lånet är klassat som osäkert räknar sparbanken i allmänhet betalningar som är mer än 60 dagar försenade. Andra objektiva belägg kan vara information om betydande finansiella svårigheter som kommit sparbanken till kännedom genom analys av finansiella rapporter, inkomstdeklarationer eller på annat sätt i den löpande utvärderingen av kundens kreditvärdighet som ingår som en integrerad del i sparbankens system och rutiner för att hantera kreditrisk. Eftergifter till sparbankens låntagare som görs på grund av att låntagaren har finansiella svårigheter kan också utgöra objektiva belägg om att lånet är osäkert.

## 7.3 Operativ risk

### Definition

Risken för förluster till följd av ej ändamålsenliga eller fallerade processer, människor, system eller yttre händelser, inbegripet legala risker.

### Riskaptit

Banken har en låg aptit för operativa risker och skall hållas på lägsta möjliga nivå med beaktande av bankens strategier, affärsmål, sparbanksidén, affärsmässighet, gällande lagar och regelkrav samt möjlighet att absorbera förluster via det egna kapitalet. De operativa riskerna i verksamheten skall hållas på en sådan nivå så att de operativa förlusterna inte överstiger 1,5 mkr per verksamhetsår.

ÖPPEN

## Metod för beräkning av operativa risker

Hälsinglands Sparbank följer basmetoden för operativ risk. Den gäller som grundregel alla som inte anmält eller ansökt om att använda någon av de andra metoderna. Basmetoden ger ett kapitalkrav beräknat på 15 % av den genomsnittliga bruttointäkten de 3 senaste räkenskapsåren.

## Hantering av operativa risker

### Incidenthantering

En incident är en händelse eller avvikelse som har eller riskerar att få en negativ inverkan på företagets verksamhet, tillgångar eller förtroende. Incidenten kan medföra en direkt eller indirekt kostnad och kan inträffa i en avgränsad del av verksamheten, eller påverka en större del av verksamheten. Alla incidenter ska dokumenteras, analyseras samt rapporteras till närmaste chef och till funktionen för riskkontroll eller till compliancefunktionen.

### Beredskap och kontinuitetsplanering

Sparbanken har upprättat kontinuitets- och beredskapsplaner för de kritiska processer som Sparbanken identifierat. Planernas syfte är att säkerställa förmågan att upprätthålla verksamhet och begränsa förlusterna i händelse av en allvarlig störning. Planerna uppdateras och testas årligen.

### Självutvärdering

Självutvärdering ska ske innan eller i koordination med bankens affärs- och verksamhetsplanering, bl a för att öka medvetenheten om de operativa riskerna, samt möjliggöra åtgärder inom aktuell budget. Vid behov kan självutvärderingen användas som ett ad-hoc verktyg för riskvalidering. Bankens verksamhet ska regelbundet, minst årsvis, mäta och analysera de väsentliga operativa riskerna utifrån sannolikhet och konsekvens i enlighet med fastställd riskvärderingsmodell

### Godkännandeprocess för nya produkter (NPAP)

Sparbanken har en process för nya eller förändrade produkter, aktiviteter, processer och system. Det är varje verksamhets-/produktansvarigs ansvar att alla nya/förändrade produkter är godkända enligt NPAP innan implementation/lansering. Godkännandet av produkten baseras på ett beslutsunderlag som innehåller identifiering av risker från alla de delar av organisationen som ska hantera den nya/förändrade produkten.

## 7.4 Likviditetsrisk

### Definition

Med likviditetsrisk avses risken att sparbanken inte kan infria sina betalningsförpliktelser vid förfallotidpunkten utan att kostnaden för att erhålla betalningsmedel ökar avsevärt. Likviditetsrisken innefattar även att ett finansiellt instrument/värdepapper inte omedelbart kan omsättas i likvida medel utan att förlusten i värde eller avyttringskostnaderna blir för stora och risken för att sparbankens finansiering via inlåning, upplåning inkl. erforderliga lånelimiter ej kan lösas.



## Riskaptit

Banken har en låg riskaptit vad gäller likviditetsrisken. Bankens utlåning finansieras genom inlåning från våra kunder samt bankens egna kapital, bankens bolagsform medför begränsade möjligheter att ta in externt kapital.

Banken följer dagligen likviditetssituationen och har en beredskapsplan för hantering av likviditeten som utlöses vid enligt beredskapsplanen givna nivåer. Det som främst påverkar bankens likviditet är förhållandet mellan in och utlåning.

## Riskhantering

Sparbanken ska långsiktigt eftersträva att relationen mellan posterna utlåning och inlåning till allmänheten hålls på en balanserad nivå. Därför ska relationstalet mellan inlåning till allmänheten och utlåning från allmänheten aldrig understiga 100 %.

Sparbankens överskottslikviditet placeras i första hand på checkräkningen via Swedbank. Saldot på checkräkningen är främst till för att möta de normala svängningarna under månaderna (dock med beaktande av regelverket för stora exponeringar). Eventuell ytterligare likviditet placeras i enlighet med sparbankens Finanspolicy.

Sparbanken ska ha en effektiv fördelning mellan tillgångars löptider för att säkerställa att likviditetsbehovet är tillfredsställt.

Genom uppfyllande av den i denna policy angivna nivå på likviditetsreserven, anser styrelsen att sparbanken kan bemöta tidsperioder med stora uttag.

## Likviditetsreserv

Sparbanken ska ha en likviditetsreserv. Likviditetsreserven hålls för att säkra sparbankens betalningsförmåga kopplat till sina åtaganden i det fall de källor till likviditet som vanligtvis används bortfaller eller försämras.

I sparbanken ingår följande tillgångar i likviditetsreserven:

### **Likviditet (Enligt CRR 416 och EBA BS 2013 413)**

- **Level 1A**  
Stat, Multilaterala banker, kommuner och landsting eller av dessa garanterade obligationer
- **Level 1B**  
Säkerställda obligationer med emitterad volym över 500 MEUR
- **Level 2A**  
Säkerställda obligationer eller företagsobligationer lägst rating AA- med emitterad volym över 250 MEUR
- **Level 2B**  
Företagsobligationer lägst rating BBB- med emitterad volym över 250 MEUR

### **Övriga likvida medel motpart som ej uppfyller kriterierna ovan (exempelvis finansiellmotpart)**

- Inräknas ej i likviditetsreserven

Bankens tillgodohavande hos Swedbank beräknas som inflöde.

Tillgångarna får inte vara ställda som säkerheter eller ha annan typ av förbehåll.

ÖPPEN

Styrelsens uppfattning är att likviditetsreserven om 10 % av inlåningen från allmänheten är en likviditetsnivå som säkerställer att sparbanken kan uppfylla sina åtaganden. Som ett led i att begränsa likviditetsriskerna, ska aldrig relationen mellan inlåning till allmänheten och utlåning från allmänheten understiga 100 %.

<b>2017-09-30</b>	
<b>Sparbankens likviditetsreserv, tkr</b>	
Kassa och tillgodohavanden i bank	188 481
Svenska staten	547 830
Övriga värdepapper	357 806
Säkerställda obligationer	105 456
<b>Summa</b>	<b>1 199 573</b>
<b>Sparbankens finansieringskällor, tkr</b>	
Inlåning allmänhet	5 615 406
<i>varav annan valuta omräknat till SEK</i>	<i>17 063</i>
Svenska staten	
Kreditinstitut	51 662
Övriga	
<b>Summa</b>	<b>5 667 068</b>

## Beredskapsplan och stresstester

Sparbanken ska upprätta en beredskapsplan för likviditetskris vilken ska innehålla beskrivning av händelser och likviditetsnivåer som föranleder att beredskapsplanen träder ikraft, hur detta eskaleras samt hur situationen och konsekvenser ska hanteras. Planen ska innehålla en konkret handlingsplan för hantering av likviditetsrisker och omfatta tillvägagångssätt för att täcka negativt kassaflöde i krissituationer. Planen för likviditetskris ska basera sig på en initial analys och därefter på regelbundet genomförda stresstester.

Ekonomichef ansvarar för att genomföra löpande stresstester av sparbankens likviditetssituation samt för att ställa dessa i relation till upprättad beredskapsplan. Om det i stresstest identifieras en väsentlig förändring i sparbankens likviditetssituation eller beredskap för att hantera likviditetsrisker ska detta rapporteras till styrelsen. Beredskapsplanen för likviditetskris ska uppdateras bland annat utifrån resultat från genomfört stresstest.

I den mån likviditetsutvecklingen får en ogynnsam utveckling finns en separat beredskapsplan som innehåller en handlingsplan för hantering av likviditetsrisker och omfattar tillvägagångssätt för att täcka negativt kassaflöde i krissituationer, Beredskapsplan för likviditetsrisker.

Limiter för likviditetsrisk finns fastställda i Beredskapsplan för likviditetsrisker.

## 7.5 Marknadsrisk

### Definition

Risk för förluster till följd av negativa ränte-, pris-, och valutakursförändringar där verkligt värde på eller framtida kassaflöden från en finansiell position varierar på grund av förändringar i marknadspriser. I finansiell verksamhet utgörs de viktigaste marknadsriskerna ränterisker, valutarisker och aktiekursrisker (prisrisk). I sparbankens fall utgör ränterisken och aktiekursrisk de övervägande marknadsriskerna.

ÖPPEN

## Riskaptit

Bankens riskaptit för marknadsrisk är låg och skall i rimlig utsträckning begränsas. Placeringar skall endast ske i produkter/marknader där banken väl förstår riskbilden. Banken skall inte exponeras för valutakursrisk. Bankens enda godkända placering i noterade aktier är Swedbankaktier som betraktas som ett strategiskt innehav och därför fastställs ingen gräns för aktiekursrisken. Bankens riskaptit för ränterisken vid 2% ränteförändring uppgår till 5% av kapitalbasen.

## Riskhantering

Ekonomichef är ansvarig för den löpande finansförvaltningen och därmed den operativa dagliga hanteringen av stora delar av Bankens marknadsrisk. Vidare är den oberoende riskfunktionen ansvarig för att kontrollera riskerna.

## Marknadsrisk i likviditetsportföljen

I likviditetsportföljen ingår Bankens likviditetsreserv. Likviditetsreserven uppfyller Finansinspektionens krav (FFFS 2012:6) på medräkningsbarhet enligt LCR.

## Marknadsrisk i placeringsportföljen

Överlikviditet som inte behövs för den löpande verksamheten placeras i räntebärande obligationer, eller andra finansiella instrument i enlighet med bankens Finanspolicy. Dessa tillgångar ingår i placeringsportföljen.

## Aktiekursrisk

Med aktiekursrisk avses att värdet av placeringar i aktier påverkas negativt vid förändrade aktiekurser. Hälsinglands Sparbank har ett strategiskt aktieinnehav i Swedbank som uppgår till 1 120 000 st aktier. Aktierna marknadsvärderas och är bokförda till 252 224 tkr. Aktieinnehavet är långsiktigt och strategiskt för att trygga leverans av produkter och tjänster, inte minst IT-tjänster till Hälsinglands Sparbank. Därutöver har banken aktier i Sparbankernas Försäkrings AB, 1 682 st aktier till ett redovisat värde 1 963 tkr samt Indecapaktier till ett redovisat värde 7 706 tkr.

	<b>Antal</b>	<b>Börsvärde</b>	<b>Redovisat värde</b>
Swedbank AB	1 120 000	252 224 tkr	252 224 tkr
Sparbankernas Försäkrings AB	1 682	-	1 963 tkr
Indecap	-	-	7 706 tkr

## Valutarisk

Valutarisk uppstår till följd av att tillgångar och skulder i samma utländska valuta storleksmässigt inte överensstämmer. Enligt Hälsinglands Sparbanks Finanspolicy skall några valutakursrisker inte förekomma i verksamheten. För kundaffärer i utländsk valuta som banken gör anlitas Lokalt utlandssystem (LUS) via Swedbank Markets och då uppstår inte någon valutarisk i banken. LUS innebär att Swedbank AB övertar valutarisken och någon motpartsrisk bedöms därför inte finnas. Banken säljer inte längre utländsk valuta vilket gör att något handelslager inte längre finns.

## Ränterisk

Ränterisk är risken för att verkligt värde på eller framtida kassaflöden från ett finansiellt instrument varierar på grund av förändringar i marknadsräntor. Ränterisk kan således dels bestå av förändring i verkligt värde, prisrisk, dels förändringar i kassaflöde, kassaflödesrisk. En betydande faktor som påverkar ränterisken är räntebindingstiden. Långa räntebindingstider motverkar kassaflödesrisken men ökar prisrisken. Kortare räntebindingstider motverkar prisrisken men ökar kassaflödesrisken. Med ränterisk avses risken att marknadsvärdet på sparbankens fastförräntade tillgångar sjunker när marknadsräntan stiger.

Bestämmelser som begränsar denna risk återfinns i bankens Riskpolicy. En annan form av ränterisk är inkomstrisken, dvs. att räntenettet försämras i förändrat ränteläge. Maximal genomsnittlig duration får vara 3 år. Per 2017-09-30 uppgick durationen till 1,35 Vid beräkning av ränterisken skall Sparbankens hela balansräkning beaktas.

Kapitalbehovet för ränterisk är beräknat utifrån Finansinspektionens benchmarkmetod enkel och uppgår per 2017-09-30 till 59,4 mkr.

Enligt Riskpolicy får ränterisken uppgå till max 5 % av kapitalbasen och kreditspreadrisken till max 7 % av kapitalbasen. Gränsen för limiten omprövas och analyseras minst årligen

Bankens har under året haft som strategi är att lägga större delen av kundernas bostadsfinansiering i egen portfölj vilket är en anledning till att ränterisken ökat, strategin har från och med mitten på september ändrats till att mer bostadsfinansiering placeras i Swedbank hypotek.

Bankens antagande om kommande ränteförändringar är beräknad utifrån en ränteändring understigande 2 % vilket innebär att ytterligare kapital för ränterisk utöver Finansinspektionens rapport över ränterisk inte anses vara nödvändigt.

## 8 Bruttosoliditet

Bruttosoliditetsmålet är ett nytt instrument för EU:s medlemsstater och därför införs kraven gradvis, vilket också är i linje med Basel 3-överenskommelsen. Från och med 1 januari 2015 ska ett företag fyra gånger per år offentliggöra information om företagets bruttosoliditet, enligt FFFS 2014:12, beräknad enligt förordning (EU) nr 575/2013 om tillsynskrav för kreditinstitut och värdepappersföretag.

Bruttosoliditet är ett icke riskvägt mått och utgör ett komplement till de övriga kapitaltäcknings- och likviditetskraven. Bruttosoliditetsmålet uttrycks som kvoten mellan bankens egna kapital och dess totala tillgångar, inklusive åtaganden som ligger utanför balansräkningen.

Genom att måttet inte tar hänsyn vare sig till vem eller vad man lånar ut, kommer det i praktiken att fungera som en säkerhetsspärr. Detta sätter ett tak för hur mycket ett institut får belåna sig, dvs. finansiera sina tillgångar med skuld (t.ex. obligationslån eller insättningar från allmänheten) istället för eget kapital (t.ex. aktiekapital). Även i de fall där verksamheten anses vara relativt riskfri.

Bruttosoliditetsmålet ska dessutom bidra till att banken inte underskattar sina risker till följd av felaktiga riskvikt.

Bruttosoliditeten beräknas som kvoten av kärnprimärkapitalet i förhållande till bankens totala exponering inklusive åtaganden utanför balansräkningen.

Resultatet som rapporteras är det enkla aritmetiska medelvärdet av de tre senaste månadernas beräknade bruttosoliditet.

Givet att bruttosoliditetskravet ska tjäna som en säkerhetsspärr för det riskvägda kapitaltäckningskravet och kalibreras därefter behöver alltså det totala kravet, sättas på en lämplig nivå. Den indikativa nivån som myndigheterna diskuterat uppgår till på 3 procent av kärnprimärkapital, under nuvarande förutsättningar.

Bankens bruttosoliditet per 2017-09-30 uppgår till 10,64 %.

## 9 Styrelsens yttrande om riskhantering

Styrelsen för Hälsinglands Sparbank ställer sig bakom den i detta dokument beskrivna riskhanteringen och anser att den uppfyller de krav som kan ställas på denna i förhållande till bankens riskprofil och beslutade strategiska planer.