

## Förköpsinformation

# Avtalspension SAF-LO

(Traditionell Pension med premiegaranti)

### Kortfakta

**Försäkringsgivare:** Swedbank Försäkring AB.

**Pris:** Fast avgift per försäkrad är 80 kr/år.

**Inbetalning:** Arbetsgivaren betalar in 4,3 % av årslönen upp till 7,5 inkomstbasbelopp. För överstigande lönedelar betalas 24 % (2011).

**Utbetalning:** Sker normalt livsvarigt från 65 års ålder och är inkomstskattepliktig.

**Avkastningsskatt:** Årlig schablonskatt (s.k. avkastningsskatt) om cirka 1 %.

Avtalspension SAF-LO är en pension för privatanställda som omfattas av SAF-LO-avtalet. Din arbetsgivare betalar pensionspremien men du bestämmer i vilket försäkringsbolag och hur pengarna ska förvaltas. Avtalspensionen är en extra pension, utöver den allmänna pensionen.

### 1. Vad är Avtalspension SAF-LO?

Avtalspensionen som har förhandlats fram av Svenskt Näringsliv och Landsorganisationen (LO), får du utöver den allmänna pensionen. Avtalspensionen kan börja tjäna in från 25 års ålder. Premien betalas av arbetsgivaren och är för 2011 4,3 procent av lönen upp till 7,5 inkomstbasbelopp och 24 procent av lön därutöver. Du bestämmer om premierna ska placeras i en traditionell försäkring eller i en fondförsäkring och i vilket bolag. Om du inte valt sparform eller bolag placeras pengarna hos AMF i en traditionell försäkring utan återbetalningsskydd.

Pensionens storlek beror på hur mycket som betalas in och på kapitalets värdeutveckling. I avtalspensionen ingår ålderspension. Återbetalningsskydd och familjeskydd kan väljas till.

### 2. Hur och när görs premieinbetalningarna?

Arbetsgivaren betalar löpande under året in din avtalspensionspremie till Fora AB, som förvaltar pengarna fram till februari-april påföljande år.

Efter avdrag för Foras administrationskostnad på för närvarande 1,4 procent överförs då pengarna inklusive ränta till Swedbank Försäkring.

### 3. Vad är Swedbank Traditionell Pension SAF-LO med premiegaranti?

Swedbank Traditionell Pension SAF-LO med premiegaranti är en form av traditionell pensionsförsäkring. Du är garanterad att få ut ett belopp som motsvarar summan av inbetalda premier i försäkringen (premiegaranti).

### 4. Hur placeras pengarna?

Swedbank Försäkring placerar spararnas pengar i olika "portföljer" som innehåller värdepapper av olika slag. Varje sparare har vid varje tidpunkt en given andel i en sådan portfölj. Portföljens sammansättning är beroende av hur lång tid de sparare som har sina placeringar i portföljen har kvar till pension. Spararens andel av portföljen kallas för Pensionskapital.

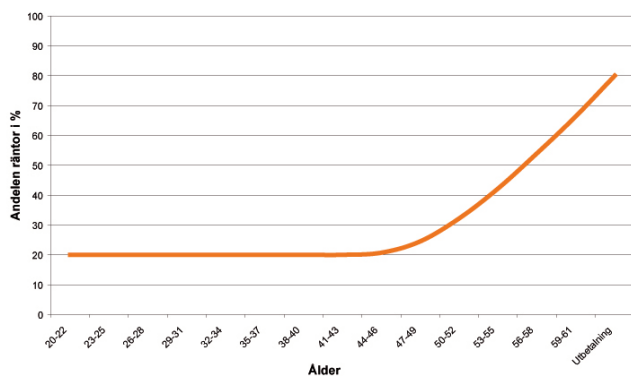
Fördelningen mellan aktier och räntor i portföljen kommer att variera över tiden. För att dra nytta av aktiers långsiktigt högre avkastning är aktieandelen i portföljen hög i början av sparperioden, då det är lång tid kvar till utbetalning. Samtidigt är aktier, på kort sikt, betydligt mer riskabla än räntebärande tillgångar. Aktieandelen kommer därför successivt att trappas ner i syfte att minska risken och undvika kraftiga värdefall i portföljen när utbetalningstiden närmar sig.

All förvaltning av pågående pensionsutbetalningar samlas i en särskild portfölj. Aktieandelen i en sådan portfölj uppgår normalt till cirka 20 procent. Fördelningen mellan aktier och räntor kan dock även under utbetalningstiden variera beroende på marknadsvärdering. Om utbetalningarna sker under kort eller lång tid är också avgörande för hur stor aktieandelen är.

Placeringar i räntebärande papper görs på den svenska marknaden.

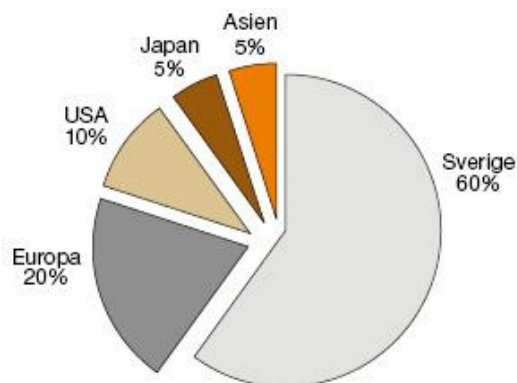
Figuren nedan visar hur andelen räntebärande värdepapper ökar ju närmare tiden är för utbetalning. Kurvan kan avvika från normaltillståndet om vi t ex anser att börsen är för högt eller lågt värderad. Då kan andelen räntebärande värdepapper vara högre respektive mindre än vad som framgår av figuren. Är pensionsåldern enligt försäkringsavtalet högre än 61 år tillämpas vid portföljens sammansättning ändå en pensionsålder av 61 år.

## Andelen räntebärande papper/aktier



Portföljens aktiedel investeras i olika länder och branscher för att få en god riskspridning. Figuren nedan visar den typiska geografiska fördelningen. Procentsatserna kan variera beroende på värdering och ekonomiska utsikter i respektive område.

## Geografisk fördelning av aktieportföljen



Sparande i aktier har historiskt sett varit en bra placering. Risken finns dock att värdet på ett sparande i aktier kan gå ner. Ett sparande i aktier bör därför alltid vara långsiktigt. Genom premiegarantin är din risk dock begränsad.

Ytterligare information om Swedbank Försäkrings kapitalplaceringar kan du få hos Swedbank Försäkring. Du kan få en översikt över Swedbank Försäkrings placeringar genom att beställa den senaste årsredovisningen.

### 5. Hur fungerar garantin?

Garantin innebär att värdet på ditt sparande den dag du går i pension aldrig kommer att vara mindre än summan av de premier som har betalats in i försäkringen. Det gäller oavsett utvecklingen på börsen.

Det garanterade beloppet kallas Garantivärde. Garantin gäller även om du skulle avlida innan ålderspensionen börjat utbetalas, under förutsättning att du valt att kombinera ditt sparande med återbetalningsskydd.

### 6. Vem får eventuella överskott?

All avkastning som uppstår vid förvaltningen av spararnas pengar, efter avdrag för kapitalförvaltningsavgift, tillförs över tiden kollektivt av sparare inom SAF-LO i form av totalavkastning. Avkastningen av tillgångarna fördelas på försäkringarna genom en av Swedbank Försäkring vid var tid bestämd avkastningsränta. Avkastningsräntan bestäms som

en funktion av totalavkastningen och värdet av förväntade garantiutbetalningar.

### 7. Vad kostar det att pensionsspara?

Swedbank Försäkring tar ut en avgift för driftkostnader om 80 kronor per försäkrad. Avgiften, som kan ändras under försäkringstiden, dras från pensionskapitalet och redovisas på det årliga värdebeskedet. Ändring av avgifterna meddelas dig och börjar gälla 30 dagar efter det att meddelandet skickats.

### 8. När betalas ålderspensionen ut till mig?

Ålderspensionen betalas ut livsvarigt från pensionsåldern (65 år). Efter begäran kan du ändra såväl utbetalningstid som utbetalningslängd. Du kan välja tidigare utbetalning (från 55 år) eller skjuta upp utbetalningarna. Pensionen kan även tas ut temporärt under 5 – 30 år. Kortare utbetalningstid än fem år är möjlig förutsatt att utbetalningarna upphör vid 65 års ålder. Vill du ändra utbetalningstidpunkt och eller utbetalningslängd måste begäran ha inkommit till Swedbank Försäkring före utbetalningarna startar.

Pensionens storlek är beroende av storlek är av tillgodoräknade premier och avkastningen på dessa, utbetalningens längd samt om försäkringen gäller med eller utan återbetalningsskydd. Garantivärdet är det lägsta värde som ligger till grund för pensionsutbetalningarna. För mer ingående beskrivning hänvisas till produktens försäkringsvillkor.

### 9. Vad innebär återbetalningsskydd?

Har du återbetalningsskydd betalas pensionen ut till dina förmånstagare när du avlider. Avtalspension med återbetalningsskydd blir ca 5-15 procent lägre än utan skydd. Du bestämmer om du ska ha återbetalningsskydd samtidigt som du väljer försäkringsbolag. Har du inte valt återbetalningsskydd inom sex månader krävs en godkänd hälsoprövning för att du ska få lägga till skyddet. Undantag gäller dock vid så kallad familjehändelse (se punkt 10).

### 10. Hur fungerar återbetalningsskyddet?

Om du avlider innan utbetalningarna påbörjats, utbetalas efterlevandepension till förmånstagarna under fem år. Efterlevandepensionens storlek bestäms utifrån samma grunder som redovisas under punkt 8. Avlider du under utbetalningstiden fortsätter pensionsutbetalningarna till förmånstagarna. Hur länge beror på om du valt temporär eller livsvarig utbetalning av din ålderspension. Vid temporär utbetalning fortsätter utbetalningarna under den tid som är kvar av utbetalningstiden. Vid livsvarig utbetalning fortsätter utbetalningarna till dess det gått tjugo år från det att ålderspensionen började betalas ut.

Återbetalningsskyddet kan alltid väljas bort. Det kan också väljas till. Vid så kallad familjehändelse, dvs. giftermål/partnerskap/samboende/barnafödelse kan det väljas till utan hälsoprövning och omfattar då redan inbetalda premier förutsatt att anmälan görs inom tolv månader från familjehändelsen. Väljer du till återbetalningsskydd utan familjeförändring eller mer än tolv månader efter familjeförändring, omfattar skyddet endast premier för påföljande år. Mot hälsoprövning kan du få skyddet att omfatta hela pensionskapitalet i Swedbank Försäkring.

Återbetalningsskydd kan inte väljas till när pensionsutbetalningarna har påbörjats. Utan återbetalningsskydd fördelas kapitalet mellan övriga försäkringstagare, som inte heller har återbetalningsskydd, när du avlider. Försäkrade utan återbetalningsskydd får därför en högre pension.

Val av återbetalningsskydd görs hos Fora AB som också utför eventuell hälsoprövning.

## 11. Vad är förmånstagare?

Förmånstagare är de personer som återbetalningsskyddet ska utbetalas till. Förmånstagare är i första hand make/maka/sambo/registrerad partner och i andra hand dina barn. Annat förmånstagarförordnande ska anmälas skriftligen till Fora AB. Du kan välja mellan:

- make/maka/registrerad partner eller tidigare make/maka/registrerad partner
- sambo eller tidigare sambo
- barn/styvbarn/fosterbarn till dig eller till någon av personerna a) eller b).

Finns ingen förmånstagare anmäld när du avlider, görs ingen utbetalning.

## 12. Vilka skatteregler gäller?

### Utbetalning

Samtliga utbetalningar från avtalspensionen beskattas som inkomst av tjänst av mottagaren.

### Avkastningsskatt

Avkastningsskatten baseras på försäkringskapitalets värde vid beskattningsårets ingång. Värdet multipliceras med den genomsnittliga statslåneräntan året före. På det framräknade beloppet tas skatt ut i januari varje år från försäkringskapitalet.

## 13. Kan jag flytta mitt pensionskapital?

Den försäkrade har rätt att flytta sitt pensionskapital till någon annan valbar försäkringsgivare som förmedlar Avtalspension SAF-LO (individuellt flytträtt). Flytt kan endast omfatta pensionskapitalet i försäkringen i sin helhet. Den försäkrade äger rätt att flytta pensionskapitalet till annan försäkring under de förutsättningar som anges i inkomstskattelagen.

Flytt kan inte göras efter det att den försäkrade avlidit eller efter det att pensionsutbetalningarna påbörjats.

Flyttanmälan är bindande och måste lämnas till Fora AB minst två månader före genomförandet. Pensionskapitalet flyttas vid närmast efterföljande månadsskifte som inträffar två månader efter det att flyttanmälan mottagits av Fora AB, dock tidigast tolv månader efter närmast föregående flytt.

En begäran om flytt ska göras skriftligen av den försäkrade på särskild blankett som tillhandahålls av Fora AB. Överföring av pensionskapitalet görs till Fora AB, som därefter ombesörjer att pensionskapitalet inbetalas till den andra försäkringsgivaren.

Försäkringsavtalet med Swedbank Försäkring upphör när pensionskapitalet överförs till den mottagande försäkringsgivaren.

För att flytta pensionskapitalet tar Swedbank Försäkring ut en avgift på f n 150 kr, som dras från kapitalet.

## 14. Vid flytt av pensionskapital till Swedbank

### Försäkring?

Vid flytt av pensionskapital till Swedbank Försäkring fördelas kapitalet mellan garantivärde och villkorad återbäring enligt vid var tid gällande regelverk. Garantivärdet på inflyttat kapital kan aldrig överstiga det inflyttade kapitalet. Pensionskapital utöver tilldelat garantivärde fördelas som villkorad återbäring.

## 15. Kollektiv flytträtt av pensionskapitalet

Fora AB har, efter beslut i Pensionsnämnden SAF-LO, rätt att flytta hela pensionskapitalet avseende ålderspension och återbetalningsskydd till annan valbar försäkringsgivare som meddelar avtalspension SAF-LO (kollektiv flytträtt).

## 16. Vart vänder jag mig om jag vill veta mer?

Har du frågor om din avtalspension kan du kontakta ditt bankkontor, telefonbanken eller Swedbank Försäkring, 105 34 Stockholm. Telefon 0771-60 65 02 eller [www.swedbank.se/pension](http://www.swedbank.se/pension).

## 17. Hur behandlas mina personuppgifter?

Personuppgifter som lämnas till bolag i Swedbanks koncern eller till sparbankerna, kan komma att behandlas i datasystem, dock endast i den utsträckning som behövs för att tillhandahålla tjänster och administrera kundengagemang i koncernen och i sparbankerna. Även personuppgifter som inhämtas från annan än den kund som avses kan komma att behandlas. Det kan också förekomma att personuppgifter behandlas i datasystem hos företag och organisationer som samarbetar med bolag i Swedbanks koncern eller sparbankerna. Vid all behandling av personuppgifter beaktas såväl banksekretessen som reglerna i Personuppgiftslagen (PUL).

Personuppgifter kan komma att arkiveras och behandlas även efter det att försäkring avslutats eller bolaget avböjt försäkring, dock inte under längre tid än som är nödvändigt för att kunna fullfölja avtal och rättsliga skyldigheter samt framställa rättsliga anspråk.

Personuppgifter kan komma att behandlas för marknadsföringsändamål hos bolag i Swedbanks koncern, hos sparbankerna och hos dessa bolags samarbetspartners.

Personuppgifter som kommer att behandlas är uppgifter om försäkringstagare, försäkrad, inbetalare, förmånstagare och panthavare såsom exempelvis allmänna namn- och adressuppgifter, personnummer och i vissa fall även uppgifter om yrke och medborgarskap, ekonomiska förhållanden och hälsotillstånd.

Information om behandling av personuppgifter lämnas av Swedbanks eller sparbankernas kontor, vilka också tar emot begäran om rättelse av personuppgift.

Personuppgiftsansvarig är Swedbank Försäkring AB, org nr 516401-8292. Du kan genom skriftlig ansökan, en gång om året, kostnadsfritt begära att få besked om vilka personuppgifter som rör dig samt skriftligen anmäla att dina personuppgifter inte ska användas för direktmarknadsföring. Adress och telefonnummer hittar du under avsnittet "Vart vänder jag mig om jag vill veta mer?".

Detta dokument innehåller allmän information om ett produktbudande från Swedbank Försäkring. För att avgöra om produkten är lämplig för just dig, krävs en individuell rådgivning som bl a omfattar en kartläggning av dina ekonomiska förhållanden och dina personliga önskemål.