

Datum för Slutliga Villkor: 2013-08-30

## Slutliga Villkor

### Bevis

Derivatinstrument

Slutliga Villkor för Bevis utgivna under  
Swedbank AB:s Program för Bevis

Definitioner i dessa Slutliga Villkor ska om annat inte särskilt anges ha den betydelse som anges i Bankens Prospekt offentliggjort den 28 juni 2013 samt tilläggsprospekt offentliggjort den 5 juli 2013 och den 19 juli 2013 vilket utgör ett grundprospekt enligt 2 kap 16 § lagen (1991:980) om handel med finansiella instrument. Detta dokument utgör de Slutliga Villkoren, som har utarbetats enligt artikel 5.4 i direktiv 2003/71/EG, för nedanstående Bevis och ska läsas tillsammans med Prospektet och dess tillägg. Fullständig information om Banken och bevisen erhålls endast genom att dessa Slutliga Villkor läses tillsammans med Prospektet.

Prospektet samt eventuella tilläggsprospekt har offentliggjorts på Bankens webbplats ([www.swedbank.se/ir](http://www.swedbank.se/ir)) och kan även rekvideras kostnadsfritt från något av Bankens kontor.

Till dessa Slutliga Villkor har bifogats en sammanfattning av emissionen.

#### A. VILLKOR FÖR BEVISEN

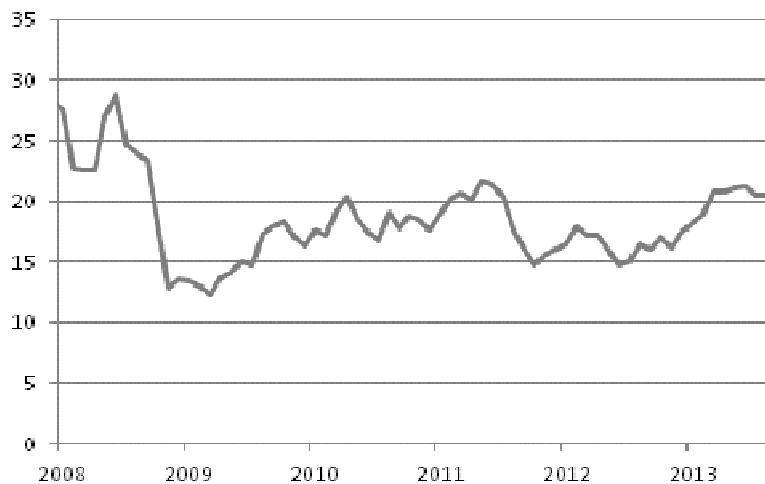
1. Typ av Bevis Aktiebevis
2. Underliggande tillgångar En korg bestående av tolv internationella Aktier. Vid positiv värdeförändring även valutaparet amerikanska dollar (USD) och svenska kronor (SEK).

i	Aktie (ISIN-kod)	Vikt	Kod i informations-systemet Bloombergs
1	ABB LTD (CH0012221716)	1/12	ABBN VX Equity
2	Abertis Infraestructuras SA (ES0111845014)	1/12	ABE SM Equity
3	BHP Billiton Plc (GB0000566504)	1/12	BLT LN Equity
4	Caterpillar Inc (US1491231015)	1/12	CAT UN Equity
5	China Mobile Ltd (HK0941009539)	1/12	941 HK Equity
6	CSX Corp (US1264081035)	1/12	CSX UN Equity
7	General Electric Co (US3696041033)	1/12	GE UN Equity
8	VOLVO AB-B SHS (SE0000115446)	1/12	VOLVB SS Equity
9	POSCO (KR7005490008)	1/12	005490 KS Equity
10	SIEMENS AG-REG (DE0007236101)	1/12	SIE GY Equity
11	SAP AG (DE0007164600)	1/12	SAP GY Equity
12	GDF SUEZ (FR0010208488)	1/12	GSZ FP Equity

I diagrammen nedan återges historiska kurser för perioden 1 januari 2008 till och med 31 juli 2013. Det bör observeras att historiskt material och historisk utveckling inte utgör någon garanti eller prognos för framtida utfall. Källa: Bloomberg.

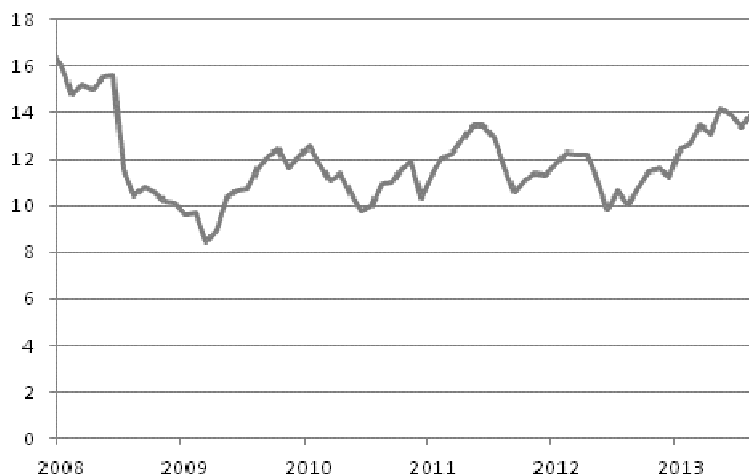
### **ABB LTD**

ABB är ledande inom kraft- och automatiseringsteknologi som underlättar för kunder att förbättra sina resultat och samtidigt minska sin miljömässiga påverkan i både allmännyttiga och industriföretag. Bolaget är verksamt i mer än 100 länder. För mer information se [www.abb.com](http://www.abb.com).



### **Abertis Infraestructuras SA**

Abertis är en internationell koncern som hanterar mobilitet och telekommunikation inom tre affärsområden: vägtullar, infrastruktur för telekommunikation och flygplatser. För mer information se [www.abertis.com](http://www.abertis.com).



### **BHP Billiton Plc**

Bolaget är ett av världens största producenter av viktiga råvaror, bland annat aluminium, koppar, kol, järnmalm, mangan, metallurgiskt kol, nickel, silver och titan tillsammans med betydande intressen i olja och gas. För mer information se [www.bhpbilliton.com](http://www.bhpbilliton.com).



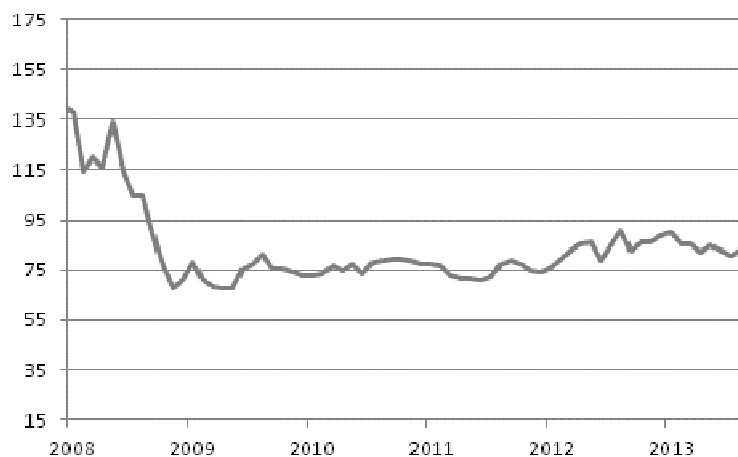
### **Caterpillar Inc**

Caterpillar är världens ledande tillverkare av anläggnings- och gruvutrustning, diesel och naturliga gasmotorer, industriella gasturbiner och dieselelektriska lok. Företaget är också en ledande tjänsteleverantör genom Caterpillar Financial Services, Caterpillar Renovering Services och Progress Rail Services. För mer information se [www.caterpillar.com](http://www.caterpillar.com).



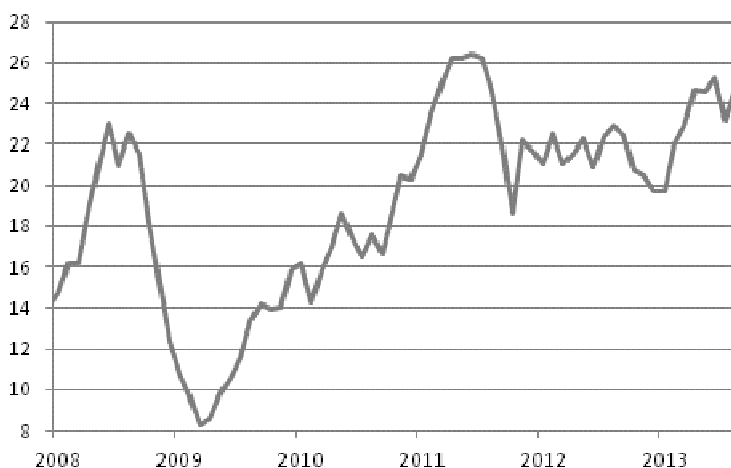
### **China Mobile Ltd**

China Mobile Limited är den ledande mobila tjänsteleverantören i Kina. Koncernen har världens största mobila nätverk och världens största mobila kundbas. För mer information se [www.chinamobileltd.com](http://www.chinamobileltd.com).



### CSX Corp

Tillsammans med sina dotterbolag är CSX ett av USAs ledande transportföretag. Bolaget tillhandahåller järnvägbaserade transporttjänster, inklusive traditionell järnvägsförbindelse och transport av containrar och trailers i USA och delar av Kanada på ett sätt som minimerar påverkan på miljön och tar bort trafiken från ett redan överbelastade vägsystem. För mer information se [www.csx.com](http://www.csx.com).



### General Electric Co

GE har en stark uppsättning av globala företag inom infrastruktur och finansiering. Infrastrukturföretagen är verksamma inom energi, hälsa, transport och teknisk infrastruktur. Dessa företag tillhandahåller produkter och tjänster som hjälper utvecklingsregioner delta i den globala ekonomin samtidigt som den hjälper utvecklade regioner uppgradera med renare, effektivare och bättre infrastrukturteknik. För mer information se [www.ge.com](http://www.ge.com).



### **VOLVO AB-B SHS**

Volvo AB tillverkar lastbilar, bussar, anläggningsmaskiner, drivsystem för marina och industriella användningsområden och flygmotor-komponenter. Företaget erbjuder även reparation och underhåll, leasing finansiering, försäkring och finansiella tjänster till sina kunder. För mer information se [www.volvogroup.com](http://www.volvogroup.com).



### **POSCO**

POSCO tillverkar olika typer av stålprodukter. Bolaget tillverkar varmvalsat stål, kallvalsat stål, rostfritt stål och andra former av stål. Produkterna används främst inom bil-, bygg- och varvsindustrin. För mer information se [www.posco.co.kr](http://www.posco.co.kr).



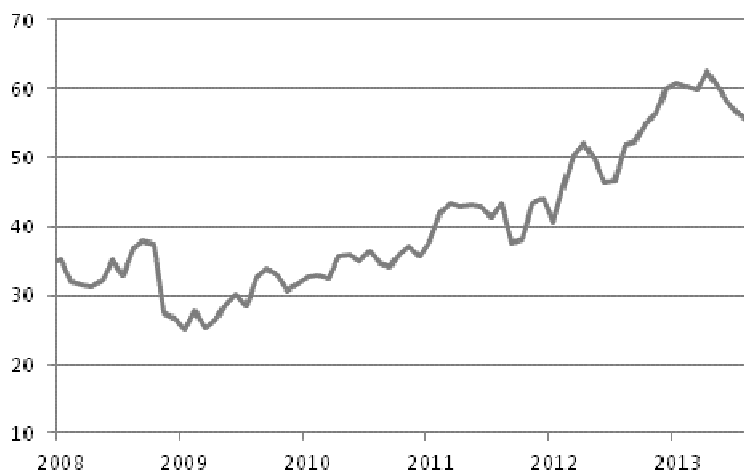
### SIEMENS AG-REG

Siemens AG är ett ingenjör- och tillverkande företag. Bolaget fokuserar på tre stora affärsområden; industri, energi och hälsovård. Siemens AG tillhandahåller tekniska lösningar inom automatisering och kontroll, kraftverk, transport, medicin, information och kommunikation samt belysning. För mer information se [www.siemens.com](http://www.siemens.com).



### SAP AG

SAP AG är ett multinationellt mjukvaruföretag. Företaget utvecklar programvara för affärssystem, inklusive e-handel och programvara för företagsledning, rådger om användning av sin programvara och bedriver utbildningstjänster. SAP marknadsför sina produkter och tjänster över hela världen. För mer information se [www.sap.com](http://www.sap.com).



### GDF SUEZ

Koncernen erbjuder effektiva och innovativa lösningar till privatpersoner, företag och offentlig verksamhet genom att utnyttja diversifierade gaskällor, kraftproduktion med flexibla och låga utsläpp samt erbjuda unika expertis inom sektorerna flytande naturgas, energieffektivitet tjänster, oberoende kraft produktion och miljötjänster. För mer information se [www.sap.com](http://www.sap.com).



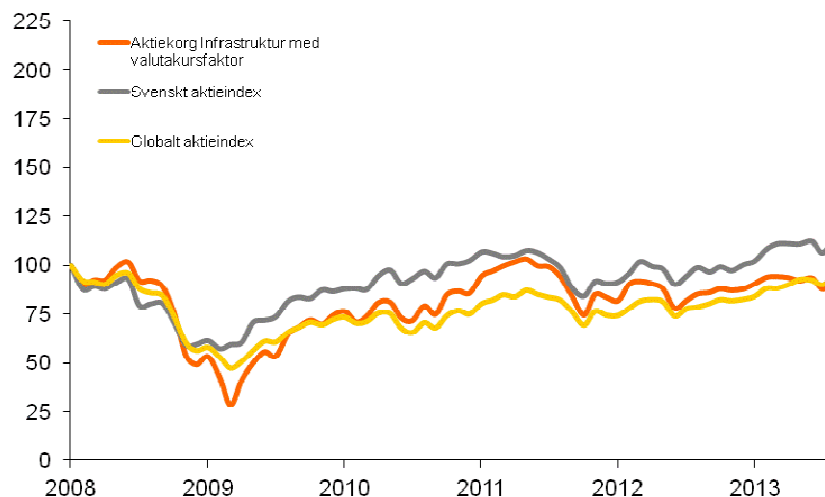
### USD/SEK

I diagrammet nedan visas den historiska utvecklingen för valutakursen USD/SEK för perioden 1 januari 2008 till och med 31 juli 2013. En fallande kurva visar att SEK stärkts mot USD, d v s det krävs färre svenska kronor för att köpa en amerikanska dollar. Det bör observeras att historiskt material och historisk utveckling inte utgör någon garanti eller prognos för framtida utfall. Källa: Bloomberg.



### Aktiekorgens historiska utveckling inkl Valutakursfaktor

Nedanstående graf visar den sammanvägda utvecklingen för de aktier som ingår i korgen, med hänsyn tagen till förändringar i relevanta valutor, för perioden 1 januari 2008 till och med 31 juli 2013. Det bör observeras att historiskt material och historisk utveckling inte utgör någon garanti eller prognos för framtida utfall. Källa: Bloomberg.



Ovanstående Underliggande Tillgångars fortsatta utveckling kan följas i informationssystemet Bloombergs, på relevant marknadsplats och på Bankens hemsida [www.swedbank.se/struktprod](http://www.swedbank.se/struktprod).

### 3. Bevisets värde

Ett bevis värde under löptiden är relaterade till återstående löptid, rådande ränteläge i Sverige och utomlands, valutakursutvecklingen USD/SEK och värdeutvecklingen för de i korgen ingående Aktierna, antaganden om framtida kursrörelser och i förekommande fall aktieutdelningar.

Nedan följer fem exempel på återbetalat belopp vid olika antagande om korg- och valutakursutveckling och en antagen Deltagandegrad<sub>1</sub> på 190 procent. Deltagandegrad<sub>2</sub> är 100 procent. Likvidbeloppet motsvarar köp av 50 bevis à 1 000 kronor (50 000 kronor) och värdena avser belopp före skatt.



### Exempel 1

Aktiekorgens Värdeförändring: +15%

Valutakursfaktor: 1,1

Tilläggsbelopp:  $50\,000 \times 15\% \times 190\% \times 1,1 = 15\,675$  kronor (29,4% beräknat på placerat belopp inklusive courtage)

Återbetalningsbelopp:  $50\,000 + 15\,675 = 65\,675$  kronor

Årseffektiv avkastning: 5,3% (inklusive courtage)

### Exempel 2

Aktiekorgens Värdeförändring: +30%

Valutakursfaktor: 1,0

Tilläggsbelopp:  $50\,000 \times 30\% \times 190\% \times 1,0 = 28\,500$  kronor (54,7% beräknat på placerat belopp inklusive courtage)

Återbetalningsbelopp:  $50\,000 + 28\,500 = 78\,500$  kronor

Årseffektiv avkastning: 9,1% (inklusive courtage)

### Exempel 3

Aktiekorgens Värdeförändring: +15%

Valutakursfaktor: 0,9

Tilläggsbelopp:  $50\,000 \times 15\% \times 190\% \times 0,9 = 12\,825$  kronor (23,8% beräknat på placerat belopp inklusive courtage)

Återbetalningsbelopp:  $50\,000 + 12\,825 = 62\,825$  kronor

Årseffektiv avkastning: 4,3% (inklusive courtage)

### Exempel 4

Aktiekorgens Värdeförändring: -15%

Tilläggsbelopp:  $50\,000 \times -15\% \times 100\% = -7\,500$  kronor (-16,3% beräknat på placerat belopp inklusive courtage)

Återbetalningsbelopp:  $50\,000 - 7\,500 = 42\,500$  kronor

Årseffektiv avkastning: -3,5% (inklusive courtage)

### Exempel 5

Aktiekorgens Värdeförändring: -30%

Tilläggsbelopp:  $50\,000 \times -30\% \times 100\% = -15\,000$  kronor (-31,0% beräknat på placerat belopp inklusive courtage)

Återbetalningsbelopp:  $50\,000 - 15\,000 = 35\,000$  kronor

Årseffektiv avkastning: -7,1% (inklusive courtage)

4. Återbetalningsbelopp och Kupong På Återbetalningsdagen erlägger Banken ett Återbetalningsbelopp beräknat som
- Nominellt Belopp + Tilläggsbelopp, där
- Tilläggsbelopp vid positivt tal för Värdeförändring beräknas som
- i. Nominellt Belopp x Deltagandegrad<sub>1</sub> x Värdeförändring x Valutakursfaktor, eller om Värdeförändring är ett negativt tal
  - ii. Nominellt Belopp x Deltagandegrad<sub>2</sub> x Värdeförändring
- Värdeförändring: den procentuella värdeförändringen beräknad enligt följande formel.
- Summan av  $Vikt_i \times (Slutkurs_i - Startkurs_i) / Startkurs_i$ ,
- där  $i$  anger respektive komponent  $i$ .
- Deltagandegrad<sub>1</sub>: fastställs på Startdagen
- Deltagandegrad<sub>2</sub>: 100 procent
- Startdag: den 10 oktober 2013 eller, om denna dag inte är en Noteringsdag, eller om ett Marknadsavbrott då föreligger, närmast påföljande Noteringsdag under vilken ett Marknadsavbrott inte föreligger.
- Valutakursfaktor: ökar Tilläggsbeloppet om Valutakursfaktorn är större än 1 respektive minskar Tilläggsbeloppet om Valutakursfaktorn är mindre än 1. Valutakursfaktorn avser valutakursutvecklingen för valutaparet USD/SEK och beräknas enligt följande formel.
- a)  $FX_{Slut} / FX_{Start}$ , där
    - i. FX anger valutakursen USD/SEK, uttryckt som antal SEK (svenska kronor) per USD (amerikanska dollar), beräknad som EUR/SEK / EUR/USD, omkring kl 14.15 centra-europeisk tid, enligt Reuters sida ECB37 (eller genom annat sådant system eller sådan annan sida som enligt Bankens bestämmande ska ersätta nämnda system respektive sida) eller, om valutakursen inte publiceras på nämnda sätt men ändå noteras på marknaden och kan fastställas, den av Banken i enlighet med gällande marknadspraxis fastställda valutakursen,
    - ii.  $FX_{Start}$  är valutakursen fastställd på Startdagen,
    - iii.  $FX_{Slut}$  av Banken fastställd Valutakurs Bankdagen närmast efter den dag då Värdeförändring fastställts.
5. Startkurs för varje Aktie 1-12 den av Banken fastställda stängningskursen på Startdagen. Om denna dag inte är en Noteringsdag, eller om ett Marknadsavbrott då föreligger, äger Banken rätt att i stället fastställa Startkurs med utgångspunkt från Akties stängningskurs närmast påföljande Noteringsdag under vilken ett Marknadsavbrott inte föreligger. Fastställda Startkurser offentliggörs på Bankens hemsida [www.swedbank.se/struktprod](http://www.swedbank.se/struktprod).

6. Slutkurs för varje Aktie 1-12 den av Banken fastställda genomsnittskursen av Aktiens officiella stängningskurs den 9:e i varje månad från och med den 9 oktober 2017 till och med den 9 oktober 2018. Vid denna genomsnittsberäkning fastställs för sådan dag som inte är Noteringsdag, eller är Noteringsdag med Marknadsavbrott, i stället en kurs som motsvarar stängningskursen för berörd Aktie eller samtliga Aktier närmast påföljande Noteringsdag utan Marknadsavbrott. Skulle ett Marknadsavbrott fortgå under flera Noteringsdagar i följd, med påföljd att en viss kurs för genomsnittsberäkningen inte kunnat fastställas, äger Banken rätt att uppskatta och fastställa kursen för ifrågavarande Aktie eller samtliga Aktier utifrån gällande förutsättningar på av Banken bestämd dag. Denna kurs kan komma att avvika från publicerad kurs.
7. Marknadsavbrott handelsstopp eller begränsning av handeln i Aktie, eller i options-/terminskontrakt relaterade till en Aktie, samt stängning av relevant Aktiebörs eller marknadsplats. För att Marknadsavbrott skall anses föreligga skall störningen vara väsentlig till såväl varaktighet som omfattning. Banken avgör i det enskilda fallet om en störning är så väsentlig att ett Marknadsavbrott skall anses föreligga.
8. Justeringar Genomförs åtgärd eller inträffar i övrigt någon händelse under bevisets löptid som inverkar på någon Aktie såsom fondemission, sammanläggning eller uppdelning av aktie, emission av aktier, konvertibler eller teckningsoptioner med företrädesrätt till teckning för bolagets aktieägare, annat erbjudande till aktieägarna att med företrädesrätt förvärva värdepapper eller rättighet av något slag, utdelning av aktier eller rättigheter utan vederlag eller extraordinär kontant utdelning, fullföljd av offentligt erbjudande från utomstående part om förvärv av aktier i bolaget, tvångsinlösen, fusion, byte av noteringsvaluta, avregistrering eller avnotering från börs eller annan marknadsplats, likvidation, konkurs eller annan liknande händelse, äger Banken besluta om sådana justeringar av ingående Aktier, Startkurs och Slutkurs samt övriga faktorer av betydelse för beräkning av Tilläggsbelopp/Kupong, som enligt Bankens bedömning överensstämmer med gällande marknadspraxis eller som Banken finner mer ändamålsenliga.
9. Förtida betalning För dessa Bevis finns inga särskilda villkor om förtida återbetalning. Banken äger rätt att återbetala bevis i förtid i samtliga de fall som anges i allmänna villkor.
10. Marknad Banken kommer till Nasdaq OMX Stockholm inge ansökan om bevisens upptagande till handel på reglerad marknad. Banken kommer löpande att ställa köpkurser, vilket möjliggör för innehavare att realisera en vinst om värdeutvecklingen för placeringen blir gynnsam. När så är möjligt kommer Banken även att ställa säljkurser under löptiden. Bankens åtagande att ställa köp- och säljkurs gäller under normala marknadsförhållanden. Kurserna under löptiden är relaterade till återstående löptid, rådande ränteläge i Sverige och utomlands, valutakursutvecklingen USD/SEK och värdeutvecklingen för de i korgen ingående Aktierna, antaganden om framtida kursrörelser och i förekommande fall aktieutdelningar.

## B. ÖVRIG INFORMATION

### i. Allmän information om Bevisen

- |     |  |  |
|-----|--|--|
| 11. | ISIN och Kortnamn                      | ISIN-kod: SE0005365079<br>Kortnamn: ABINF18J SWE.  |
| 12. | Clearinginstitut                       | Euroclear Sweden AB, Box 191, SE-101 23 Stockholm, Tfn: +46 (0) 8 402 90 00.   |
| 13. | Valuta                                 | SEK  |
| 14. | Valör                                  | Nominellt SEK 1 000 eller hela multiplar därav, vid tecknande dock lägst nominellt SEK 5.000.  |
| 15. | Rättigheter som sammanhänger med Bevis | Bevis medför rätt till eventuellt Återbetalningsbelopp och eventuell Kupong i enlighet med villkoren.<br><br>Bevis medför rätt till betalning ur Bankens tillgångar jämsides med (pari passu) Bankens övriga icke säkerställda och icke efterställda nuvarande och framtida betalningsförpliktelser i den mån inte annat är föreskrivet i lag.<br><br>Bevisen lyder under svensk rätt.   |
| 16. | Bemyndiganden                          | Beslut om att utge Bevis under Programmet fattas med stöd av bemyndigande från Bankens styrelse.   |
| 17. | Emissionsdatum                         | 2013-10-16   |
| 18. | Slutdag                                | 2018-10-09   |
| 19. | Återbetalningsdag                      | 2018-10-22   |
| 20. | Avveckling                             | Återbetalningsbelopp erläggs på Återbetalningsdagen, till den som är Innehavare på Avstämningsdagen.<br><br>Har Innehavare genom Kontoförande Institut låtit registrera att Återbetalningsbelopp ska insättas på visst bankkonto, sker insättningen genom ESs försorg på respektive förfallodag. I annat fall översänder ES beloppet sistnämnda dag till Innehavaren under dennes hos ES på avstämningsdagen registrerade adress. Infaller förfallodag på dag som inte är Bankdag insätts respektive översänds beloppet utan räntekompensation först följande Bankdag. |
| 21. | Kupongutbetalningsdagar                | Ej tillämpligt   |
| 22. | Courtage                               | Courtage utgår med 1,5 procent, beräknat på placerat belopp, dock lägst med SEK 150. Med placerat belopp avses Nominellt Belopp x emissionskurs.   |

**ii. Information om erbjudandet**

- |     |                 |  |
|-----|-----------------|--|
| 23. | Emissionssvolym | lägst SEK 5.000.000 och högst SEK 200.000.000. Banken förbehåller sig dock rätten att förändra detta belopp i samband med erbjudandet eller genom makulering av eget innehav.<br><br>Om anmälningar om köp inkommer vilka innebär att den högsta emissionsvolym som Banken angett överskrids och Banken inte |
|-----|-----------------|--|

väljer att utöka emissionsvolymen, kommer Banken att återbetala inbetalt belopp genom att sätta in dessa medel på det konto som anmälaren har angivit för betalning av Återbetalningsbeloppet. Om en anmälare inte har likvidbelopp på likvidkonto på den dag som är angiven för reservering på anmälningssedeln, kommer Banken att istället ge tilldelning till den närmast påföljande anmälare vilken har likvidbeloppet på rätt konto vid dagen för reservering. Om flera anmälare har registrerats som inkomna vid samma tid, kommer Banken att avgöra hur fördelning av tillgängligt belopp ska äga rum.

- |     |  |  |
|-----|--|--|
| 24. | Teckningsbelopp  | Minsta teckningsbelopp är SEK 5 000.   |
| 25. | Anmälan om köp och betalning   | Fullständigt ifylld anmälningsedel skall senast den 4 oktober 2013 lämnas till något av Bankens eller samverkande sparbankers kontor. Anmälningsedel kan även lämnas den 5 oktober 2013 till bankkontor som har lördagsöppet. Anmälan genom Telefonbanken kan göras senast söndagen den 6 oktober 2013. Anmälan skall innehålla uppgift om valt bevis, tecknat nominellt belopp, personuppgifter, VP-konto/depå samt konto i Banken eller samverkande sparbank som beloppet jämte courtage automatiskt kan dras ifrån. Görs anmälan genom Telefonbanken skall motsvarande uppgifter lämnas vid anmälningstillfället.   |
| 26. | Resultatet av erbjudandet  | Resultatet av erbjudandet, inklusive fastställd emissionsvolym och specifika faktorer vilka är avgörande för beräkning av Tilläggsbelopp kommer att offentliggöras på Bankens hemsida <a href="http://www.swedbank.se/struktprod">www.swedbank.se/struktprod</a> senast den 16 oktober 2013.   |
| 27. | Simultana erbjudanden på flera marknader                                     | Ej tillämpligt – Erbjudanden om Bevis görs endast på den svenska marknaden.  |
| 28. | Tilldelning  | Meddelande om tilldelning sker via avräkningsnota. Handel i Bevisen kommer inte att påbörjas innan meddelande om tilldelning avsänts.  |
| 29. | Pris/Metod för att fastställa pris och förfarandet för att offentliggöra det | Pris: SEK 1 000 per bevis.   |
| 30. | Skatter och avgifter   | Utöver avdrag för skatt enligt lag förbehåller sig Banken rätt att vid betalning avseende bevis göra avdrag för skatt i enlighet med överenskommelse mellan Banken och utländsk myndighet.<br><br>Nedanstående information utgör endast en kortfattad redogörelse för nu gällande skatteregler avseende fysiska personer bosatta i Sverige och svenska dödsbon. Redogörelsen gör inte anspråk på att vara fullständig, utan är endast avsedd som en allmänt hållen information. Avvikande skatteregler kan gälla för andra skattesubjekt.<br><br>Bevisen betraktas som aktierelaterade värdepapper som beskattas enligt reglerna för delägarrätter. Avyttring under löptiden respektive inlösen skall därför redovisas som kapitalvinst (reavinst) respektive kapitalförlust (reaförlust). Kapitalvinst beskattas med 30 procent i inkomstslaget kapital. Då bevisen är marknadsnoterade, får kapitalförlust kvittas fullt ut mot kapitalvinst på marknadsnoterade aktier och övriga aktieliknande |

värdepapper samt på ej marknadsnoterade aktier. I övrigt medges avdrag med 70 procent av förlusten mot övriga intäkter i inkomstslaget kapital.

- |     |                            |  |
|-----|----------------------------|--|
| 31. | Arrangör                   | Swedbank AB (publ)<br>Brunkebergstorg 8<br>SE-105 34 Stockholm   |
| 32. | Betalnings- och depåombud  | Ej tillämpligt   |
| 33. | Emissionsgaranti           | Ej tillämpligt   |
| 34. | Beräkningsombud            | Swedbank AB (publ)<br>Brunkebergstorg 8<br>SE-105 34 Stockholm   |
| 35. | Inställande av erbjudandet | Banken äger rätt att ställa in erbjudandet under vissa förutsättningar innefattande (i) otillräcklig försäljningsvolym i förhållande till angiven miniminivå, (ii) för investeraren enligt Bankens bedömning otillräckliga värden på olika variabler för beräkning av återbetalningsbelopp och eventuell kupong samt (iii) sådana inträffade omständigheter i övrigt som enligt Bankens bedömning skulle kunna äventyra erbjudandets framgångsrika genomförande. |
| 36. | Finansiella mellanhänder   | Banken kan träffa avtal med finansiella mellanhänder om distribution av Bevis. Information om de finansiella mellanhänder som vid var tid har träffat sådan överenskommelse med Banken finns tillgänglig på Bankens hemsida <a href="http://www.swedbank.se/struktprod">www.swedbank.se/struktprod</a> .<br><br>Anbudsperioden under vilken sådana finansiella mellanhänder kan återförsälja eller slutligt placera Bevis är under Prospektets giltighet.        |

### ***iii. Upptagande till handel***

- |     |  |  |
|-----|--|--|
| 37. | Upptagande till handel på reglerad marknad | Banken kommer att ansöka om upptagande till handel av Bevisen vid NASDAQ OMX Stockholm AB. |
| 38. | Andra handelsplatser för Bevis             | Ej tillämpligt.  |
| 39. | Noteringsdag                               | Tidigast möjliga noteringsdag är 2013-10-17.   |

### ***iv. Annan information***

- |     |                 |   |
|-----|-----------------|---|
| 40. | Arrangörsarvode | Inför likviddagen fastställer Banken de slutgiltiga villkoren för beviset. I samband med detta beräknar Banken ett arrangörsarvode på maximalt 10:50 kronor per bevis och löptidsår. Varje bevis har ett nominellt belopp på 1 000 kronor vilket innebär att arrangörsarvodet motsvarar högst 1,05% per löptidsår. För ett bevis med 5 års löptid uppgår således arrangörsarvodet till högst 50:50 kronor per bevis. Arvodet påverkar - tillsammans med de priser som Banken erhåller på de finansiella instrument som ingår i placeringen - villkoren för beräkning av tilläggsbelopp. Arvodet ska bland annat täcka Bankens kostnader för riskhantering, produktion och distribution. |
|-----|-----------------|---|

Arvodet tas ut på likviddagen och är inkluderat i placeringens pris.

41. Intressen som har betydelse för erbjudandet  
Anställda i Banken och andra fysiska eller juridiska personer som på något sätt är inblandade i ett erbjudande kan komma att inneha Bevis. I övrigt har, såvitt Banken vet, sådana personer inte några ekonomiska eller andra relevanta intressen i Bevis emitterade under detta Program. Såvitt Banken känner till har varken styrelseledamöterna eller Bankens ledande befattningshavare några privata eller andra intressen som kan stå i strid med Bankens intressen.
42. Motiv till erbjudandet och användning av medel  
Ej tillämpligt – Syftet med erbjudandet är inte annat än att skapa vinst och skydd mot vissa risker.
43. Rådgivare vid emissionen  
Ej tillämplig
44. Uppgifter från tredje man  
Information som erhållits från tredje man har återgivits exakt och, såvitt Banken känner till och kan försäkra sig om genom jämförelse med annan offentlig information från berörd tredje man, har inga uppgifter utelämnats på ett sätt som skulle göra den återgivna informationen felaktig eller missvisande.
45. Information om Bevis efter Emissionsdagen  
Information om Bevisen efter Emissionsdagen och som påverkar bevisens värde lämnas av Banken på [www.swedbank.se/struktprod](http://www.swedbank.se/struktprod).

46. Tidsplan	Datum	Aktivitet
	2 september-4 oktober 2013	Anmälningssperiod. För bankkontor med lördagsöppet och för Telefonbanken gäller den 5 oktober respektive 6 oktober 2013.
	8 oktober 2013	Från och med denna tidpunkt ska likvidbeloppet finnas tillgängligt på investerarens konto för Bankens reservering.
	10 oktober 2013	Fastställande av deltagandegrad och startkurs för aktieinde och valuta.
	9 oktober 2013	Avräkningsnotor utsänds.
	16 oktober 2013	Beräknad tidpunkt för utsändande av VP-avier eller motsvarande.
	16 oktober 2013	Det av Banken reserverade beloppet dras från investerarens konto.
	16 oktober 2013	Senaste dag för offentliggörande av specifika faktorer för beräkning av tilläggsbelopp och fastställda emissionsvolym (se <a href="http://www.swedbank.se/struktprod">www.swedbank.se/struktprod</a> ).
	17 oktober 2013	Tidigaste dagen för bevis upptagande till handel.
	9 oktober 2018	Fastställande av slutkurs.
	10 oktober 2018	Fastställande av valutakursfaktor och återbetalningsbelopp.

Banken bekräftar att dessa Slutliga Villkor är gällande för Bevisen tillsammans med Allmänna Villkor för Bankens Program för Bevis i sin lydelse enligt Prospektet och förbinder sig att i enlighet därmed erlægga Återbetalningsbelopp och i förekommande fall Kupong.

Stockholm den 30 augusti 2013

Swedbank AB (publ)

## Sammanfattning

Prospektsammanfattningar består av informationskrav uppställda i "punkter". Punkterna är numrerade i avsnitten A – E (A.1 – E.7).

Sammanfattningen i detta grundprospekt innehåller alla de punkter som krävs i en sammanfattning för aktuell typ av värdepapper och emittent. Eftersom vissa punkter inte är tillämpliga för alla typer av prospekt kan det dock finnas luckor i punkternas numrering.

Även om det krävs att en punkt inkluderas i sammanfattningen för aktuell typ av värdepapper och emittent, är det möjligt att ingen relevant information kan ges rörande punkten. Informationen har då ersatts med en kort beskrivning av punkten tillsammans med angivelsen "Ej tillämpligt".

### AVSNITT A – INTRODUKTION OCH VARNINGAR

A.1	Introduktion och varningar	Denna sammanfattning bör betraktas som en introduktion till Prospektet.  Varje beslut om att investera i Bevisen ska baseras på en bedömning av Prospektet i dess helhet från investerarens sida, inklusive dokument införlivade genom hänvisning, eventuella tillägg till Prospektet samt tillämpliga Slutliga Villkor.  Om yrkande avseende uppgifterna i Prospektet anförs vid domstol, kan den investerare som är kârânde i enlighet med medlemsstaternas nationella lagstiftning bli tvungen att svara för kostnaderna för översättning av Prospektet innan de rättsliga förfarandena inleds.  Civilrättsligt ansvar kan endast åläggas de personer som lagt fram sammanfattningen, inklusive översättningar därav, men endast om sammanfattningen är vilseledande, felaktig eller oförenlig med de andra delarna av Prospektet eller om den inte, tillsammans med andra delar av Prospektet, ger nyckelinformation för att hjälpa investerare när de överväger att investera i Bevis.
A.2	Samtycke användning Prospektet	Banken samtycker till att Prospektet används i samband med ett erbjudande avseende Bevisen i enlighet med följande villkor:  (i) samtycket gäller endast för erbjudanden som kräver att



		<p>prospekt upprättas;</p> <p>(ii) samtycket gäller endast under giltighetstiden för detta Prospekt;</p> <p>(iii) de enda finansiella mellanhänder som får använda Prospektet för erbjudanden är de med vilka Banken har upprättat avtal om detta; och</p> <p>(iv) samtycket berör endast användning av Prospektet för erbjudanden i Sverige;</p> <p><b>Prospektet innehåller ingen information om villkoren för finansiella mellanhänders eventuella erbjudanden avseende Bevis. Sådan information kommer att lämnas av de finansiella mellanhänderna när erbjudandet lämnas. Banken ansvarar inte för sådan information.</b></p>
--	--	--

#### AVSNITT B – EMITTENT

B.1	<i>Firma och handelsbeteckning</i>	Bankens firma (tillika handelsbeteckning) är Swedbank AB (publ). Den bedriver sin verksamhet huvudsakligen i enlighet med lagen (2004:297) om bank- och finansieringsrörelse och lagen (2007:528) om värdepappersmarknaden.
B.2	<i>Säte, bolagsform och land</i>	Bankens styrelse har sitt säte i Stockholm och är ett publikt bankaktiebolag och har bildats i Sverige.
B.4b	<i>Tendenser</i>	Ej tillämpligt – Det finns inga för Banken kända tendenser, osäkerhetsfaktorer, potentiella fordringar eller andra krav, åtaganden eller händelser som kan förväntas ha en väsentlig inverkan på Bankens affärsutsikter under innevarande räkenskapsår att redovisa i Prospektet.
B.5	<i>Koncern</i>	Banken är moderbolag i Koncernen som består av Swedbank och dess dotterbolag.
B.9	<i>Resultatprognos</i>	Ej tillämpligt – Ingen resultatprognos lämnas i Prospektet.
B.10	<i>Revisionsanmärkning</i>	Ej tillämpligt – Inga anmärkningar har lämnats av Bankens revisor.

B.12	<i>Utvald historisk finansiell information</i>	<b>Finansiell översikt Koncernen</b>																																																																																																																						
		<table border="1"> <thead> <tr> <th>Resultaträkning mkr</th> <th>Kv2 2013</th> <th>Kv2 2012</th> <th>Helår 2012</th> <th>Helår 2011</th> </tr> </thead> <tbody> <tr> <td>Räntenetto</td> <td>5 409</td> <td>5 035</td> <td>21 188</td> <td>19 014</td> </tr> <tr> <td>Provisionsnetto</td> <td>2 525</td> <td>2 339</td> <td>9 636</td> <td>9 597</td> </tr> <tr> <td>Nettoresultat finansiella poster till verkligt värde</td> <td>296</td> <td>577</td> <td>2 534</td> <td>1 584</td> </tr> <tr> <td>Övriga intäkter</td> <td>749</td> <td>837</td> <td>3 262</td> <td>3 850</td> </tr> <tr> <td><b>Summa intäkter</b></td> <td><b>8 979</b></td> <td><b>8 788</b></td> <td><b>36 620</b></td> <td><b>34 045</b></td> </tr> <tr> <td>Personalkostnader</td> <td>2 391</td> <td>2 336</td> <td>9 413</td> <td>9 917</td> </tr> <tr> <td>Övriga kostnader</td> <td>1 735</td> <td>1 835</td> <td>7 536</td> <td>8 482</td> </tr> <tr> <td><b>Summa kostnader</b></td> <td><b>4 126</b></td> <td><b>4 171</b></td> <td><b>16 949</b></td> <td><b>18 399</b></td> </tr> <tr> <td><b>Resultat före kreditförluster och nedskrivningar</b></td> <td><b>4 853</b></td> <td><b>4 617</b></td> <td><b>19 671</b></td> <td><b>15 646</b></td> </tr> <tr> <td>Nedskrivning av immateriella tillgångar</td> <td>170</td> <td>4</td> <td>20</td> <td>1 960</td> </tr> <tr> <td>Nedskrivning av materiella tillgångar</td> <td>202</td> <td>124</td> <td>466</td> <td>174</td> </tr> <tr> <td>Kreditförluster, netto</td> <td>88</td> <td>-49</td> <td>687</td> <td>-1 911</td> </tr> <tr> <td><b>Rörelseresultat</b></td> <td><b>4 393</b></td> <td><b>4 538</b></td> <td><b>18 498</b></td> <td><b>15 423</b></td> </tr> <tr> <td>Skatt</td> <td>913</td> <td>1 047</td> <td>4 039</td> <td>3 669</td> </tr> <tr> <td><b>Periodens resultat från kvarvarande verksamheter</b></td> <td><b>3 480</b></td> <td><b>3 491</b></td> <td><b>14 459</b></td> <td><b>11 754</b></td> </tr> <tr> <td>Periodens resultat från avvecklade verksamheter, efter skatt</td> <td>-1 887</td> <td>-341</td> <td>-13</td> <td>4</td> </tr> <tr> <td>Periodens resultat</td> <td>1 593</td> <td>3 150</td> <td>14 446</td> <td>11 758</td> </tr> <tr> <td><b>Periodens resultat hänförligt till aktieägarna i Swedbank AB</b></td> <td><b>1 592</b></td> <td><b>3 147</b></td> <td><b>14 438</b></td> <td><b>11 744</b></td> </tr> </tbody> </table> <table border="1"> <thead> <tr> <th>Balansräkningsdata mkr</th> <th>30 jun 2013</th> <th>31 dec 2012</th> <th>30 jun 2012</th> <th>31 dec 2011</th> </tr> </thead> <tbody> <tr> <td>Utlåning till allmänheten</td> <td>1 246</td> <td>1 239</td> <td>1 228</td> <td>1 211</td> </tr> <tr> <td>Inlåning från allmänheten</td> <td>673</td> <td>580</td> <td>560</td> <td>562</td> </tr> <tr> <td>Aktieägarnas eget kapital</td> <td>101</td> <td>103</td> <td>96</td> <td>98</td> </tr> <tr> <td>Balansomslutning</td> <td>1 883</td> <td>1 847</td> <td>1 834</td> <td>1 857</td> </tr> </tbody> </table>	Resultaträkning mkr	Kv2 2013	Kv2 2012	Helår 2012	Helår 2011	Räntenetto	5 409	5 035	21 188	19 014	Provisionsnetto	2 525	2 339	9 636	9 597	Nettoresultat finansiella poster till verkligt värde	296	577	2 534	1 584	Övriga intäkter	749	837	3 262	3 850	<b>Summa intäkter</b>	<b>8 979</b>	<b>8 788</b>	<b>36 620</b>	<b>34 045</b>	Personalkostnader	2 391	2 336	9 413	9 917	Övriga kostnader	1 735	1 835	7 536	8 482	<b>Summa kostnader</b>	<b>4 126</b>	<b>4 171</b>	<b>16 949</b>	<b>18 399</b>	<b>Resultat före kreditförluster och nedskrivningar</b>	<b>4 853</b>	<b>4 617</b>	<b>19 671</b>	<b>15 646</b>	Nedskrivning av immateriella tillgångar	170	4	20	1 960	Nedskrivning av materiella tillgångar	202	124	466	174	Kreditförluster, netto	88	-49	687	-1 911	<b>Rörelseresultat</b>	<b>4 393</b>	<b>4 538</b>	<b>18 498</b>	<b>15 423</b>	Skatt	913	1 047	4 039	3 669	<b>Periodens resultat från kvarvarande verksamheter</b>	<b>3 480</b>	<b>3 491</b>	<b>14 459</b>	<b>11 754</b>	Periodens resultat från avvecklade verksamheter, efter skatt	-1 887	-341	-13	4	Periodens resultat	1 593	3 150	14 446	11 758	<b>Periodens resultat hänförligt till aktieägarna i Swedbank AB</b>	<b>1 592</b>	<b>3 147</b>	<b>14 438</b>	<b>11 744</b>	Balansräkningsdata mkr	30 jun 2013	31 dec 2012	30 jun 2012	31 dec 2011	Utlåning till allmänheten	1 246	1 239	1 228	1 211	Inlåning från allmänheten	673	580	560	562	Aktieägarnas eget kapital	101	103	96	98	Balansomslutning	1 883	1 847
Resultaträkning mkr	Kv2 2013	Kv2 2012	Helår 2012	Helår 2011																																																																																																																				
Räntenetto	5 409	5 035	21 188	19 014																																																																																																																				
Provisionsnetto	2 525	2 339	9 636	9 597																																																																																																																				
Nettoresultat finansiella poster till verkligt värde	296	577	2 534	1 584																																																																																																																				
Övriga intäkter	749	837	3 262	3 850																																																																																																																				
<b>Summa intäkter</b>	<b>8 979</b>	<b>8 788</b>	<b>36 620</b>	<b>34 045</b>																																																																																																																				
Personalkostnader	2 391	2 336	9 413	9 917																																																																																																																				
Övriga kostnader	1 735	1 835	7 536	8 482																																																																																																																				
<b>Summa kostnader</b>	<b>4 126</b>	<b>4 171</b>	<b>16 949</b>	<b>18 399</b>																																																																																																																				
<b>Resultat före kreditförluster och nedskrivningar</b>	<b>4 853</b>	<b>4 617</b>	<b>19 671</b>	<b>15 646</b>																																																																																																																				
Nedskrivning av immateriella tillgångar	170	4	20	1 960																																																																																																																				
Nedskrivning av materiella tillgångar	202	124	466	174																																																																																																																				
Kreditförluster, netto	88	-49	687	-1 911																																																																																																																				
<b>Rörelseresultat</b>	<b>4 393</b>	<b>4 538</b>	<b>18 498</b>	<b>15 423</b>																																																																																																																				
Skatt	913	1 047	4 039	3 669																																																																																																																				
<b>Periodens resultat från kvarvarande verksamheter</b>	<b>3 480</b>	<b>3 491</b>	<b>14 459</b>	<b>11 754</b>																																																																																																																				
Periodens resultat från avvecklade verksamheter, efter skatt	-1 887	-341	-13	4																																																																																																																				
Periodens resultat	1 593	3 150	14 446	11 758																																																																																																																				
<b>Periodens resultat hänförligt till aktieägarna i Swedbank AB</b>	<b>1 592</b>	<b>3 147</b>	<b>14 438</b>	<b>11 744</b>																																																																																																																				
Balansräkningsdata mkr	30 jun 2013	31 dec 2012	30 jun 2012	31 dec 2011																																																																																																																				
Utlåning till allmänheten	1 246	1 239	1 228	1 211																																																																																																																				
Inlåning från allmänheten	673	580	560	562																																																																																																																				
Aktieägarnas eget kapital	101	103	96	98																																																																																																																				
Balansomslutning	1 883	1 847	1 834	1 857																																																																																																																				
		Inga väsentliga negativa förändringar i Bankens framtidsutsikter har ägt rum sedan den senaste reviderade finansiella rapporten offentliggjordes.																																																																																																																						
B.13	<i>Händelser med väsentlig inverkan på bedömningen av Bankens solvens</i>	Ej tillämpligt – Inga händelser med väsentlig inverkan på bedömningen av Bankens solvens sedan den senaste delårsrapporten offentliggjordes finns att redovisa i Prospektet.																																																																																																																						
B.14	<i>Beroende</i>	Ej tillämpligt – Banken är inte beroende av andra företag inom Koncernen.																																																																																																																						
B.15	<i>Huvudsaklig verksamhet</i>	Banken erbjuder ett brett spektrum av banktjänster till privatpersoner och företag, kapitalmarknadsprodukter och tjänster, investment banking samt kapitalförvaltning.																																																																																																																						
B.16	<i>Kontroll</i>	Ej tillämpligt – Bankens aktie handlas på börsen NASDAQ OMX Nordic i Stockholm.																																																																																																																						

### AVSNITT C – VÄRDEPAPPER

C.1	<i>Värdepapper som erbjuds</i>	Derivatinstrument i form av Bevis; ett bevis ger innehavaren rätt att på återbetalningsdagen av Banken erhålla återbetalningsbelopp beräknat på visst sätt. Avgörande för återbetalningsbeloppets storlek är värdeutvecklingen av den underliggande tillgången. Ett bevis kan även vara konstruerat så att det, utöver återbetalningsbelopp, under löptiden berättigar till en kupong vid ett eller flera tillfällen.
-----	--------------------------------	---

		<p>Bevisen emitteras i dematerialiserad form hos Euroclear Sweden varför inga fysiska värdepapper kommer att utfärdas.</p> <p>Bevisen har identitetskod ISIN SE0005365079.</p>
<b>C.2</b>	<i>Valuta</i>	Bevisen utges i Svenska kronor (SEK) eller Euro (EUR).
<b>C.5</b>	<i>Inskränkningar i den fria överlåtbarheten</i>	Ej tillämpligt – Det finns inga villkor i Bevisen som hindrar Innehavaren från att fritt överlåta dessa. Försäljning av Bevisen kan dock i vissa länder vara begränsad av lag varför innehavarna av Prospektet eller Bevisen måste informera sig om och iaktta sådana restriktioner.
<b>C.8</b>	<i>Rättigheter, inbegripet rangordning och begränsningar av rättigheterna</i>	<p>Bevis medför rätt till eventuellt Återbetalningsbelopp och eventuell Kupong, i enlighet med Slutliga Villkor för viss emission.</p> <p>Bevis medför rätt till betalning ur Bankens tillgångar jämsides med (pari passu) Bankens övriga icke säkerställda och icke efterställda nuvarande och framtida betalningsförpliktelser i den mån inte annat är föreskrivet i lag.</p> <p>Bevisen lyder under svensk rätt.</p>
<b>C.11</b>	<i>Upptagande till handel på reglerad marknad</i>	Banken kan komma att ansöka om att Bevis ska tas upp till handel vid den reglerade marknad som drivs av NASDAQ OMX Stockholm AB.
<b>C.15</b>	<i>Beskrivning av hur värdet av investeringen påverkas av värdet av underliggande instrument</i>	<p>Investorerare i Bevis har en exponering mot en viss underliggande tillgång, t ex ett värdepapper eller ett index.</p> <p>Prisutvecklingen på den underliggande tillgången får genomslag i kursen på Bevis vilket kan medföra större/lägre vinst/förlust på investerat kapital än om placeringen hade gjorts direkt i underliggande tillgång.</p> <p>Beräkning av Återbetalningsbelopp för viss serie av Bevis framgår närmare av villkoren.</p>
<b>C.16</b>	<i>Stängnings- eller förfallodag samt lösendag</i>	<p>Slutdag: 2018-10-09</p> <p>Med reservation för förtida återbetalning, om förutsättningarna härför är uppfyllda, är Återbetalningsdagen 2018-10-22.</p>
<b>C.17</b>	<i>Förfarandet för avveckling</i>	<p>Det Återbetalningsbelopp som ska erläggas till investerare bestäms av värdeutvecklingen för en eller flera underliggande tillgångar. Återbetalningsbelopp erläggs på Återbetalningsdagen, till den som är Innehavare på Avstämningsdagen.</p> <p>Har Innehavare genom Kontoförande Institut låtit registrera att Återbetalningsbelopp ska insättas på visst bankkonto, sker insättningen genom ES:s försorg på respektive förfallodag. I annat fall översänder ES beloppet sistnämnda dag till Innehavaren under dennes hos ES på avstämningsdagen registrerade adress. Infaller förfallodag på dag som inte är Bankdag insätts respektive översänds beloppet utan räntekompensation först följande Bankdag.</p>
<b>C.18</b>	<i>Förfarandet vid</i>	Avkastning, som utgör del av Återbetalningsbelopp erläggs på

	avkastning	<p>Återbetalningsdagen. Kupong erläggs, i förekommande fall, på Kupongutbetalningsdag.</p> <p>Har Innehavare genom Kontoförande Institut låtit registrera att avkastning ska insättas på visst bankkonto, sker insättningen genom ES:s försorg på respektive förfalldag. I annat fall översänder ES beloppet sistnämnda dag till Innehavaren under dennes hos ES på avstämningsdagen registrerade adress. Infaller förfalldag på dag som inte är Bankdag insätts respektive översänds beloppet utan räntekompensation först följande Bankdag.</p>																																																				
C.19	Slutkurs för underliggande instrument	<p>för varje Aktie 1-12 den av Banken fastställda genomsnittskursen av Aktiens officiella stängningskurs den 9:e i varje månad från och med den 9 oktober 2017 till och med den 9 oktober 2018. Vid denna genomsnittsbereäkning fastställs för sådan dag som inte är Noteringsdag, eller är Noteringsdag med Marknadsavbrott, i stället en kurs som motsvarar stängningskursen för berörd Aktie eller samtliga Aktier närmast påföljande Noteringsdag utan Marknadsavbrott. Skulle ett Marknadsavbrott fortgå under flera Noteringsdagar i följd, med påföljd att en viss kurs för genomsnittsbereäkningen inte kunnat fastställas, äger Banken rätt att uppskatta och fastställa kursen för ifrågavarande Aktie eller samtliga Aktier utifrån gällande förutsättningar på av Banken bestämd dag. Denna kurs kan komma att avvika från publicerad kurs.</p>																																																				
C.20	Beskrivning av underliggande tillgång	<p>En korg bestående av tio internationella Aktier. Vid positiv Värdeförändring även valutaparet amerikanska dollar (USD) och svenska kronor (SEK).</p> <table border="1" data-bbox="560 1146 1326 1951"> <thead> <tr> <th>i</th> <th>Aktie (ISIN-kod)</th> <th>Vikt</th> <th>Kod i informations-systemet Bloombergs</th> </tr> </thead> <tbody> <tr> <td>1</td> <td>ABB LTD (CH0012221716)</td> <td>1/12</td> <td>ABBN VX Equity</td> </tr> <tr> <td>2</td> <td>Abertis Infraestructuras SA (ES0111845014)</td> <td>1/12</td> <td>ABE SM Equity</td> </tr> <tr> <td>3</td> <td>BHP Billiton Plc (GB0000566504)</td> <td>1/12</td> <td>BLT LN Equity</td> </tr> <tr> <td>4</td> <td>Caterpillar Inc (US1491231015)</td> <td>1/12</td> <td>CAT UN Equity</td> </tr> <tr> <td>5</td> <td>China Mobile Ltd (HK0941009539)</td> <td>1/12</td> <td>941 HK Equity</td> </tr> <tr> <td>6</td> <td>CSX Corp (US1264081035)</td> <td>1/12</td> <td>CSX UN Equity</td> </tr> <tr> <td>7</td> <td>General Electric Co (US3696041033)</td> <td>1/12</td> <td>GE UN Equity</td> </tr> <tr> <td>8</td> <td>VOLVO AB-B SHS (SE0000115446)</td> <td>1/12</td> <td>VOLVB SS Equity</td> </tr> <tr> <td>9</td> <td>POSCO (KR7005490008)</td> <td>1/12</td> <td>005490 KS Equity</td> </tr> <tr> <td>10</td> <td>SIEMENS AG-REG (DE0007236101)</td> <td>1/12</td> <td>SIE GY Equity</td> </tr> <tr> <td>11</td> <td>SAP AG (DE0007164600)</td> <td>1/12</td> <td>SAP GY Equity</td> </tr> <tr> <td>12</td> <td>GDF SUEZ (FR0010208488)</td> <td>1/12</td> <td>GSZ FP Equity</td> </tr> </tbody> </table>	i	Aktie (ISIN-kod)	Vikt	Kod i informations-systemet Bloombergs	1	ABB LTD (CH0012221716)	1/12	ABBN VX Equity	2	Abertis Infraestructuras SA (ES0111845014)	1/12	ABE SM Equity	3	BHP Billiton Plc (GB0000566504)	1/12	BLT LN Equity	4	Caterpillar Inc (US1491231015)	1/12	CAT UN Equity	5	China Mobile Ltd (HK0941009539)	1/12	941 HK Equity	6	CSX Corp (US1264081035)	1/12	CSX UN Equity	7	General Electric Co (US3696041033)	1/12	GE UN Equity	8	VOLVO AB-B SHS (SE0000115446)	1/12	VOLVB SS Equity	9	POSCO (KR7005490008)	1/12	005490 KS Equity	10	SIEMENS AG-REG (DE0007236101)	1/12	SIE GY Equity	11	SAP AG (DE0007164600)	1/12	SAP GY Equity	12	GDF SUEZ (FR0010208488)	1/12	GSZ FP Equity
i	Aktie (ISIN-kod)	Vikt	Kod i informations-systemet Bloombergs																																																			
1	ABB LTD (CH0012221716)	1/12	ABBN VX Equity																																																			
2	Abertis Infraestructuras SA (ES0111845014)	1/12	ABE SM Equity																																																			
3	BHP Billiton Plc (GB0000566504)	1/12	BLT LN Equity																																																			
4	Caterpillar Inc (US1491231015)	1/12	CAT UN Equity																																																			
5	China Mobile Ltd (HK0941009539)	1/12	941 HK Equity																																																			
6	CSX Corp (US1264081035)	1/12	CSX UN Equity																																																			
7	General Electric Co (US3696041033)	1/12	GE UN Equity																																																			
8	VOLVO AB-B SHS (SE0000115446)	1/12	VOLVB SS Equity																																																			
9	POSCO (KR7005490008)	1/12	005490 KS Equity																																																			
10	SIEMENS AG-REG (DE0007236101)	1/12	SIE GY Equity																																																			
11	SAP AG (DE0007164600)	1/12	SAP GY Equity																																																			
12	GDF SUEZ (FR0010208488)	1/12	GSZ FP Equity																																																			

## AVSNITT D – RISKER

<b>D.2</b>	<i>Risker relaterade till Banken eller branschen</i>	Innan en investerare beslutar sig för att förvärva Bevis som omfattas av detta Prospekt är det viktigt att noggrant analysera de riskfaktorer som bedöms vara av betydelse för Bankens och Bevisen framtida utveckling. Dessa risker inkluderar bland annat makroekonomiska och andra omvärldsrisker samt risker relaterade till Bankens respektive verksamheter, såsom kreditrisk, likviditetsrisk, marknadsrisk och operativ risk. Det kan även finnas ytterligare risker som för närvarande inte är kända för Banken.
<b>D.6</b>	<i>Risker relaterade till värdepapperna och varning om att investeraren kan förlora hela värdet av sin investering</i>	Risker relaterade till Bevisen inkluderar bland annat brist på andrahandsmarknad och likviditet, investerarens marknadsrisk, risk för ändrade villkor och förtida inlösen, risker kopplade till valuta och valutakurs, politisk risk, risk kopplad till ändrat kreditbetyg, risker kopplade till Euroclear-systemets funktionalitet samt risk med anledning av framtida ändrad lagstiftning.  Särskilda risker kan finnas med anledning av ett visst Bevis struktur.  För det fall att marknadspriset för underliggande tillgång och andra faktorer som påverkar Bevisets värde utvecklats ofördelaktigt kan värdet för aktuellt Bevis på slutdagen, eller på den dag en eventuell försäljning av Beviset på andrahandsmarknaden sker, innebära att placeraren förlorar hela eller delar av det investerade beloppet.

## AVSNITT E – ERBJUDANDE

<b>E.2b</b>	<i>Motiv och användning av emissionslikviden</i>	Ej tillämpligt, motivet är inget annat än lönsamhet eller skydd mot vissa risker.
<b>E.3</b>	<i>Erbjudandets former och villkor</i>	Banken kan framställa erbjudanden avseende Bevisen till investerare direkt eller genom finansiella mellanhänder. Priser och volymer samt villkor för leverans och betalning av erbjudna Bevis bestäms vid varje emission.
<b>E.4</b>	<i>Intressen som har betydelse för erbjudandet</i>	Anställda i Banken och andra fysiska eller juridiska personer som på något sätt är inblandade i ett erbjudande kan komma att inneha Bevis. I övrigt har, såvitt Banken vet, sådana personer inte några ekonomiska eller andra relevanta intressen i Bevisen emitterade under detta Program. Intressen som kan ha särskild betydelse för erbjudandet kan dock komma att anges i de Slutliga Villkoren för en viss emission.
<b>E.7</b>	<i>Kostnader som åläggs investeraren</i>	Courtage utgår med 1,5 procent, beräknat på placerat belopp, dock lägst med SEK 150. Med placerat belopp avses Nominellt Belopp x emissionskurs.